

**LET'S MAKE
ROOM FOR
PEOPLE**



Guide d'aménagement
Salle de bains



PRESSALIT®

Le bon choix

Pressalit est leader en matière de solutions de salles de bains pour les personnes à mobilité réduite. Nous sommes réputés pour notre philosophie ainsi que pour la qualité et la flexibilité de nos produits.

Outre une large gamme de produits soigneusement élaborés, nous offrons des conseils en aménagement basés sur nos connaissances approfondies de l'évolution des pathologies et des impératifs d'espace.

Les produits Pressalit sont conçus en collaboration à la fois avec les utilisateurs et le personnel soignant, et en tenant compte des nombreuses connaissances que nous avons acquises dans le domaine des modes de déplacement, des besoins d'aménagement et des exigences d'espace. Ces bases nous permettent de créer non seulement les meilleurs produits, mais aussi les produits les mieux adaptés à long terme.

Notre objectif est d'améliorer la qualité de vie des personnes à mobilité réduite, d'offrir de meilleures conditions de travail au personnel soignant ainsi que de proposer aux décideurs qui doivent mettre en œuvre les investissements, des solutions meilleures et viables à long terme.

Table des matières

La salle de bains fonctionnelle.....	Page	4
Listes de contrôle.....	Page	6
Espace nécessaire	Page	8
Zones de braquage.....	Page	9
Espace lavabo.....	Page	10
Espace toilettes.....	Page	12
Espace douche.....	Page	14
Utilisateur unique	Page	16
Utilisateurs multiples.....	Page	18
Logement privé	Page	20
Utilisation périodique	Page	22
Aménagements	Page	24
La salle de bains flexible.....	Page	26



L'utilisateur

Nous souhaitons maintenir au mieux et le plus longtemps possible la mobilité de l'utilisateur. Nos aménagements ingénieux et flexibles lui permettent une plus grande autonomie dans son utilisation de la salle de bains.

Autonomie

Le système de glissières Pressalit contribue à augmenter l'autonomie de l'utilisateur. Les produits peuvent être réglés et placés individuellement, en fonction de chaque utilisateur, qu'il s'agisse d'un enfant ou d'un adulte, debout ou assis.

Détails

La conception soigneusement étudiée du système, le choix des matériaux utilisés et la recherche de la perfection rendent le système facile à intégrer dans la pièce, sans concessions sur la fonctionnalité, le confort ou l'esthétique.

Estime de soi

Le fait de pouvoir se débrouiller soi-même, dans un cadre sûr et agréable, constitue une plus-value appréciable au quotidien.



Le personnel soignant

L'utilisateur non-autonome doit être assisté dans la salle de bains. Cette pièce devient de ce fait un lieu de travail pour les aides-soignants et les parents. Une haute priorité doit donc être accordée aux conditions de travail afin que celles-ci soient acceptables du point de vue de la santé et de la sécurité.

Environnement de travail

Les produits Pressalit sont synonymes de contraintes physiques réduites, d'un processus de travail plus rapide et aisé, et donc de meilleures conditions de travail.

Flexibilité

Les produits peuvent être réglés et déplacés suivant les besoins de l'utilisateur et de l'aide-soignant.

Respect

La flexibilité du système garantit à l'aide-soignant de pouvoir effectuer son travail sans porter atteinte à l'intégrité ou la dignité de l'utilisateur.



La pièce

La salle de bains à aménager est souvent soit trop exiguë soit mal disposée. Les murs ne pouvant pas être déplacés, ce sont nos produits qui doivent pouvoir le faire. La flexibilité de nos solutions, en optimisant l'utilisation de l'espace, rend la pièce plus accessible et fonctionnelle.

Conseil

Nos conseils globaux sur l'aménagement d'une salle de bains fonctionnelle vous garantissent que la pièce conviendra tant aux utilisateurs qu'aux aides-soignants, mais également qu'elle sera conforme à la réglementation sur les lieux de travail.

Aménagements futurs

Le système Pressalit rend superflus tous travaux ultérieurs d'aménagement ou de rénovation en cas de modification des besoins des utilisateurs. Les produits peuvent en effet être montés et démontés des glissières sans outils.

Design

Les produits résultent de notre philosophie consistant à combiner flexibilité, fonctionnalité et économie, sans faire de concessions sur le design et l'aménagement.

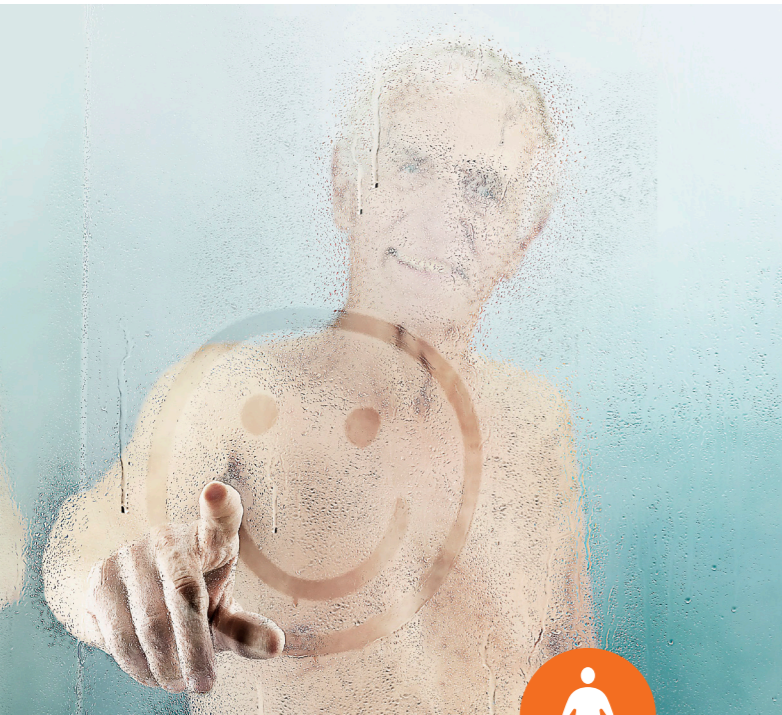
Flexibilité

Nous pensons que c'est la salle de bains qui doit s'adapter à son utilisateur et non l'inverse. Mais comment est-il possible en pratique de créer une pièce qui tienne compte à la fois des besoins de différents utilisateurs, du bon environnement de travail que les aides-soignants sont en droit d'exiger et des contraintes économiques de la direction ?

Et bien cela est possible en adoptant un aménagement flexible. Grâce au système de glissières horizontales et verticales de Pressalit, la salle de bains peut être aménagée de façon simple et rationnelle pour convenir aux capacités physiques de chaque utilisateur.

Ce système de glissières permet à l'utilisateur de se débrouiller plus facilement lui-même et à l'aide-soignant de mieux l'assister : la pièce est plus facile à préparer, il est plus aisé d'y créer l'espace nécessaire, d'y effectuer les transferts et de combiner l'utilisation des différentes fonctions de la salle de bains.

Pressalit met à votre disposition toute son expérience et ses connaissances afin de mieux comprendre tous les besoins spécifiques à prendre en compte pour l'aménagement autour du lavabo, autour des toilettes et dans la zone de douche de la salle de bains des personnes à mobilité réduite. Ainsi, nous pouvons ensemble définir la solution idéale, adaptée à chaque cas particulier.



L'utilisateur

La salle de bains est-elle destinée à un enfant ou un adulte, mince ou corpulent, autonome ou non ?

L'utilisateur est-il en station debout, assise ou couchée ?

L'utilisateur utilise-t-il des béquilles, un fauteuil roulant ou des accessoires plus encombrants ?

Le handicap est-il dû à un accident, à l'âge ou à une maladie ?

La situation est-elle stable ou s'agit-il d'une pathologie évolutive ?

Quelles sont au quotidien les aptitudes de l'utilisateur au lavabo, aux toilettes ou à la douche ?

L'utilisateur a-t-il subi une rééducation ?

L'utilisateur est-il droitier ou gaucher ?

La flexibilité de réglage des produits peut-elle accroître l'autonomie de l'utilisateur ?



Le personnel soignant

L'utilisateur a-t-il besoin d'un ou de plusieurs aidessoignants ?

L'espace supplémentaire nécessaire pour les utilisateurs accompagnés d'un aide a-t-il été pris en considération ?

Existe-t-il une législation réglementant l'espace et les conditions de travail et qui doit être observée ?

Quels accessoires de mobilité et quels moyens de transfert sont-ils utilisés ?

Quels sont le type de mouvements et la situation de travail au lavabo, aux toilettes et à la douche ?

L'aide-soignant est-il droitier ou gaucher ?

La flexibilité de réglage des produits peut-elle améliorer les conditions de travail de l'aide-soignant ?



La pièce

La pièce est-elle destinée à un seul ou à plusieurs utilisateurs ?

Le bâtiment est-il une habitation privée, une institution, un hôpital, un hôtel, un centre de vacances, etc. ?

L'espace pour des accessoires de mobilité comme un fauteuil roulant, un lève-personne, mobile ou sur rail, etc. est-il nécessaire ?

Faut-il prévoir de la place pour des transferts ou l'utilisateur est-il autonome ?

La pièce est-elle conforme à la réglementation régissant les salles de bains pour personnes handicapées ?

Existe-t-il des contraintes d'aménagement ou techniques telles que la taille et la forme de la pièce, des installations, conduites, colonnes, emplacements de portes ou autres ?

Comment se situe la salle de bains par rapport à la chambre à coucher et éventuellement les autres pièces ?

La salle de bains fonctionnelle est-elle aménagée en tenant compte de l'intégrité et de la dignité de l'utilisateur et du personnel de soins ?

Planification du projet

Le secret pour l'aménagement d'une salle de bains fonctionnelle est l'appréciation systématique des possibilités qu'offre la pièce ainsi que des besoins des utilisateurs et du personnel de soins. Pour cela, il est nécessaire de passer en revue les impératifs d'espace, les dimensions des zones de braquage et chacune des différentes fonctions associées au lavabo, aux toilettes et à la douche.

Les nombreux aspects à prendre en considération lors de la planification peuvent paraître insurmontables et complexes, mais en procédant de façon systématique, la tâche devient rapidement plus aisée.

Il convient d'abord de distinguer s'il s'agit d'un seul ou de plusieurs utilisateurs. Dans le cas d'un utilisateur unique, l'aménagement doit être adapté pour répondre à ses capacités physiques actuelles et futures. Dans le cas d'utilisateurs multiples, l'impératif de flexibilité est encore accru. L'essentiel est dans ce cas que l'aménagement permette d'être modifié plusieurs fois par jour avec précision et rapidité.

Les listes de contrôle référencent les questions les plus décisives auxquelles il convient de répondre lors de la planification de l'aménagement d'une salle de bains fonctionnelle.

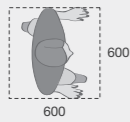


ESPACE NÉCESSAIRE

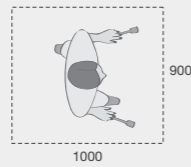
Une salle de bains pour personnes à mobilité réduite doit être plus grande qu'une salle de bains normale. Elle doit proposer suffisamment d'espace pour les utilisateurs autonomes et les accessoires de mobilité ainsi que pour les utilisateurs non-autonomes accompagnés d'un à deux aides-soignants. Ci-dessous sont indiquées les dimensions pour les utilisateurs, les aides-soignants et les accessoires les plus couramment utilisés.



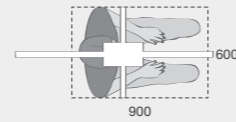
L'utilisateur



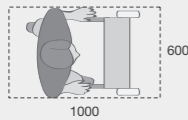
Utilisateur en mouvement



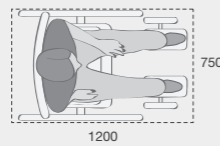
Utilisateur avec béquilles



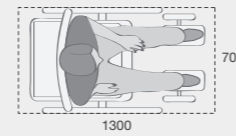
Utilisateur avec lève-personne sur rail



Utilisateur avec déambulateur



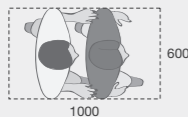
Utilisateur en fauteuil roulant manuel



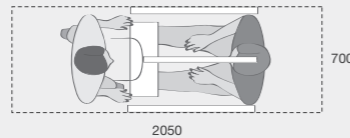
Utilisateur en fauteuil roulant électrique



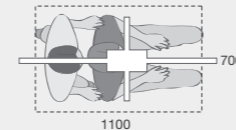
L'aide-soignant



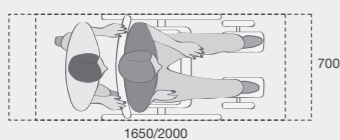
Utilisateur et aide-soignant en mouvement



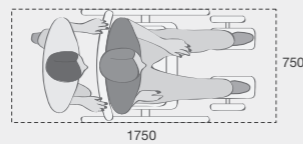
Utilisateur et aide-soignant avec lève-personne mobile



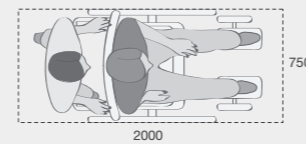
Utilisateur et aide-soignant avec lève-personne sur rail



Utilisateur et aide-soignant - siège de toilettes ou de douche mobile, position normale et inclinée



Utilisateur et aide-soignant - en fauteuil roulant manuel



Utilisateur et aide-soignant - en fauteuil roulant confort

ZONES DE BRAQUAGE

Une salle de bains pour personnes à mobilité réduite doit offrir une zone de braquage suffisante, c'est-à-dire un espace où il est possible de manœuvrer. Cette zone est vitale puisque l'utilisateur pourra s'y tourner et se placer selon les différentes fonctions de la salle de bains.

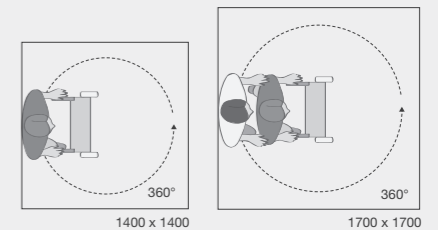


La pièce

Utilisateur debout

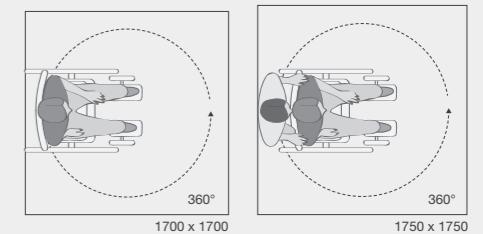
– utilisateur pouvant se déplacer avec canne, béquilles ou déambulateur.

Zone de braquage sans aide-soignant : 1400 x 1400 mm
Zone de braquage avec aide-soignant : 1700 x 1700 mm



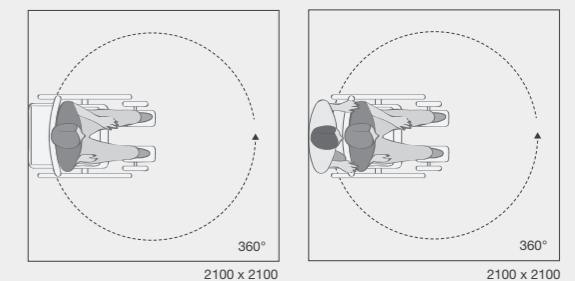
Utilisateur en fauteuil roulant manuel

Zone de braquage sans aide-soignant : 1700 x 1700 mm
Zone de braquage avec aide-soignant : 1750 x 1750 mm



Utilisateur en fauteuil roulant électrique ou confort

Zone de braquage sans aide-soignant : 2100 x 2100 mm
Zone de braquage avec aide-soignant : 2100 x 2100 mm



Les cotes sont basées sur la norme danoise Dansk Standard 3028:2001. La taille de la zone de braquage doit être prévue en fonction des utilisateurs effectifs dans les divers types d'établissements ou d'habitations. En règle générale, la zone de braquage est de 1500 x 1500 mm. Pour les personnes nécessitant beaucoup de soins et des accessoires de mobilité de grande taille, il est recommandé de prévoir 2000 x 2000 mm.

ESPACE LAVABO

Lavabo

Au moins 600 mm de large et 600 mm de l'avant au mur.

Doit être réglable, au moins en hauteur.

Fond plat, avant droit ou incurvé, orifice d'écoulement en retrait et coins arrondis.

Passage libre sous la vasque pour les jambes de l'utilisateur en fauteuil.

Un lavabo avec des poignées intégrées peut être utile.

Robinetterie

Doit pouvoir être activée aussi bien par des utilisateurs assis que debout. Choisir un modèle avec système anti-échaudage.

Levier allongé et bec long orientable, avec une différence claire entre les réglages de température et de débit.

Éviter les dispositifs de vidange à relèvement. Ils sont difficiles à utiliser et encombrant le dessous du lavabo.

Miroir

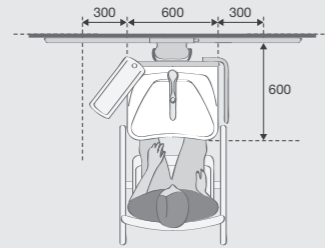
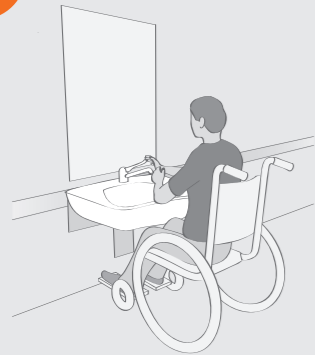
Doit pouvoir être accessible par les enfants et les adultes, aussi bien assis que debout.

Dimensions minimales 1000 x 600 mm (h x l). Plus large si le lavabo peut être déplacé horizontalement.

L'éclairage ne doit pas aveugler et se place idéalement de chaque côté du miroir.



Utilisateur autonome

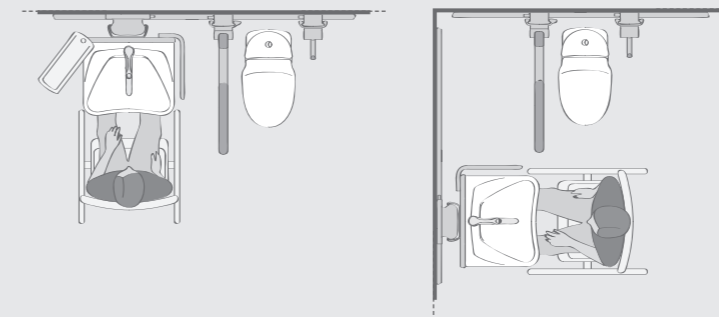


Espace nécessaire

Au moins 300 mm de chaque côté du lavabo.

Dégagement

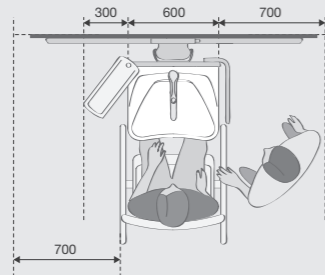
Zone de braquage de 1500 x 1500 mm devant le lavabo.



Le lavabo doit être placé de sorte à pouvoir également être utilisé par une personne assise sur les toilettes. De nombreux utilisateurs autonomes préfèrent pouvoir atteindre le robinet depuis les toilettes.



Utilisateur non-autonome



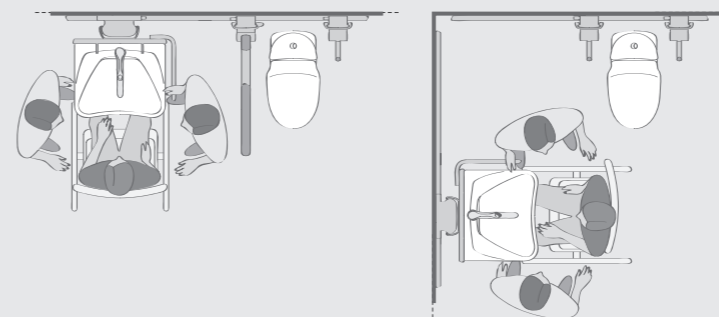
Espace nécessaire

Au moins 700 mm du côté de l'aide-soignant, et si possible des deux côtés du lavabo.

Dégagement

Zone de braquage de 1500 x 1500 mm devant le lavabo.

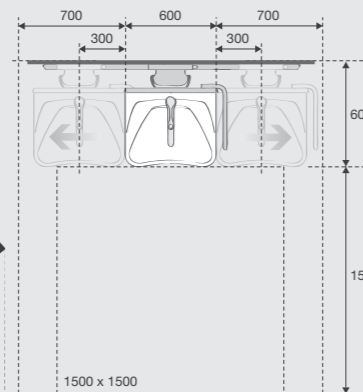
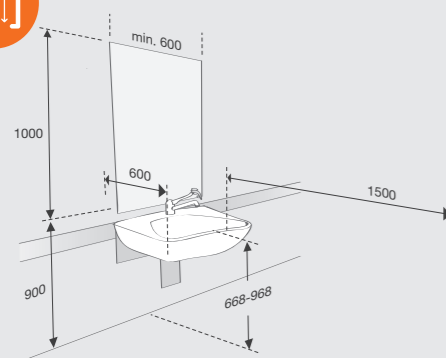
Le dégagement offre la place nécessaire au passage de l'aide-soignant.



Le lavabo doit être placé de sorte à ce qu'il reste de la place pour l'aide-soignant au moins d'un côté, et si possible des deux côtés.



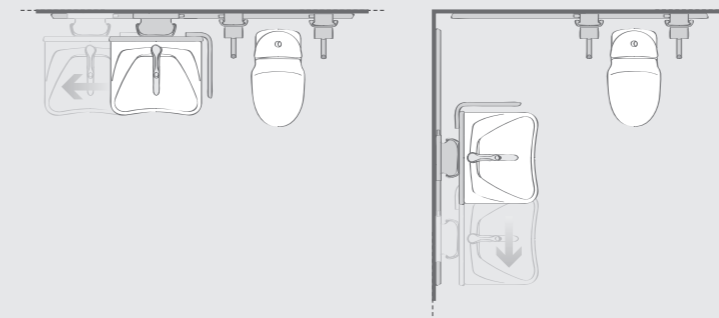
Espace autour du lavabo



Un lavabo réglable à l'horizontale et à la verticale peut être placé en fonction des besoins propres à chaque situation et de l'espace nécessaire.

Les accessoires doivent être placés de façon à toujours rester à portée de main de l'utilisateur et de l'aide-soignant. Ils peuvent éventuellement être montés sur le support du lavabo réglable.

Soyez attentifs aux questions liées au renforcement des cloisons, au choix des flexibles d'alimentation et d'évacuation d'eau, à l'alimentation électrique, etc.



Les produits ajustables horizontalement apportent une grande liberté d'aménagement. Le lavabo peut être placé en tenant compte à la fois des besoins de l'utilisateur autonome et de ceux de l'aide-soignant. Le lavabo est déplacé par l'aide-soignant.

Remarquez que la largeur du miroir ainsi que les flexibles d'alimentation et d'évacuation d'eau doivent être choisis en fonction de la plage de réglage du lavabo.

Remarque : tous les aménagements et les cotes sont destinés aux droitiers. Ils peuvent être inversés dans le cas d'utilisateurs gauchers.

ESPACE TOILETTES

Toilettes

700 - 800 mm de l'avant au mur.

La hauteur des modèles au sol peut être modifiée à l'aide d'un abattant surélevé.

Les toilettes suspendues permettent un montage mural à une hauteur spécifique ou sur un support élévateur à hauteur réglable.

Les toilettes suspendues laissent plus de place pour les repose-pieds du fauteuil roulant et facilitent le nettoyage.

Abattant de WC

Un abattant surélevé peut compenser une hauteur de cuvette insuffisante.

Choisir un abattant convenant à l'utilisateur.

Dans les pièces où des transferts sont nécessaires, choisir un abattant muni de stabilisateurs de lunette et de charnières renforcées.

Barres de relèvement

Doivent être stables et relevables.

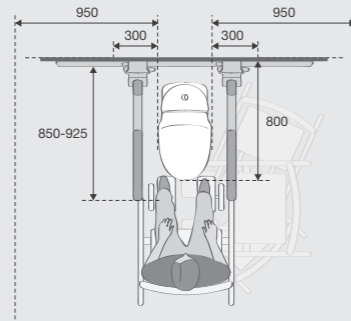
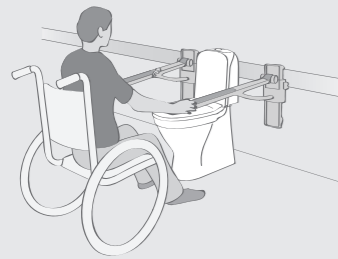
Des barres de relèvement réglables en hauteur améliorent la sécurité et le confort de l'utilisateur.

Les barres de relèvement doivent être suffisamment longues pour que les jambes des utilisateurs en station debout puissent être dégagées de la cuvette, en cas de transfert frontal par exemple.

Le profil ovale de la barre apporte un bon soutien ergonomique. Son extrémité garantit une préhension sûre.



Utilisateur autonome



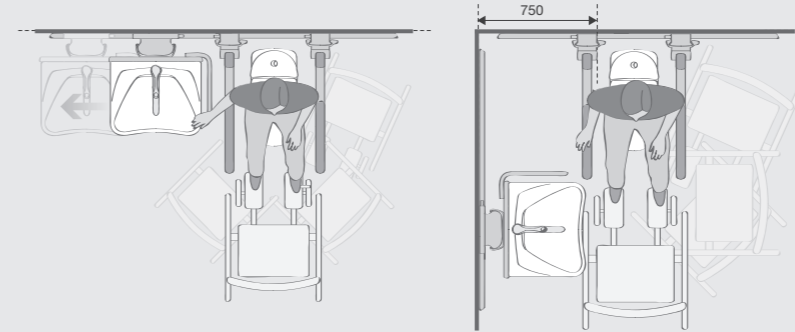
Espace nécessaire

Un dégagement d'au moins 950 mm doit être aménagé d'un côté, ou des deux côtés si les transferts doivent se faire à droite et à gauche.

Dégagement

1500 x 1500 mm devant la cuvette des toilettes. Ceci permet tous les types de déplacement pour accéder ou quitter les toilettes.

Le papier, la corbeille et le panier de rangement doivent être à la portée de l'utilisateur.



Le lavabo doit être placé de sorte que l'utilisateur assis sur les toilettes puisse atteindre le robinet, c.-à-d. à moins de 750 mm de celui-ci. Si la distance est plus importante, l'utilisateur aura des difficultés à atteindre le lavabo.

Disposition à la perpendiculaire

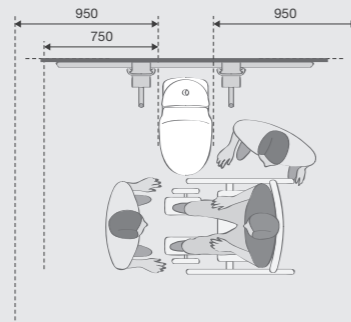
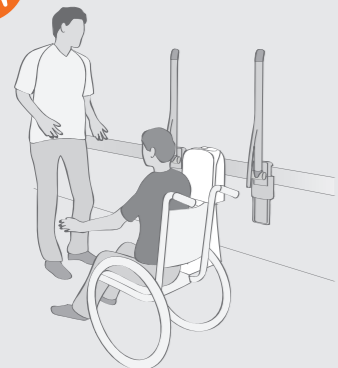
Si le fauteuil roulant doit être placé entre les toilettes et le mur, la distance doit être d'au moins 950 mm et le lavabo doit être déplacé.

Disposition sur le même mur

Pour les transferts à 45° à partir de la gauche, déplacer le lavabo.



Utilisateur non-autonome



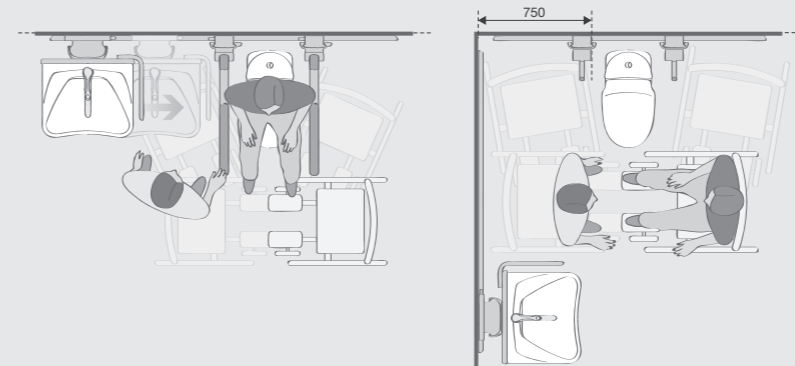
Espace nécessaire

Dégagement d'au moins 950 mm du côté du fauteuil roulant et de 750 mm du côté de l'aide-soignant. En cas de transferts à partir des deux côtés, les deux distances doivent être d'au moins 950 mm.

Dégagement

1500 x 1500 mm devant la cuvette des toilettes. Ceci permet tous les types de déplacement pour accéder ou quitter les toilettes. Le dégagement permet le passage de l'aide-soignant.

Le papier, la corbeille et le panier de rangement doivent être à la portée de l'utilisateur et de l'aide-soignant.



Le lavabo doit être placé de façon à offrir suffisamment d'espace à l'aide-soignant pour les transferts. Le lavabo peut ensuite être rapproché pour permettre à l'aide-soignant et à l'utilisateur d'accéder à l'eau courante.

Disposition à la perpendiculaire

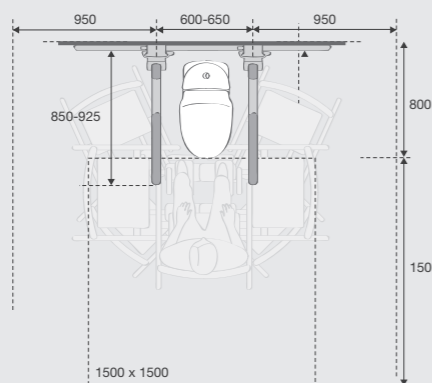
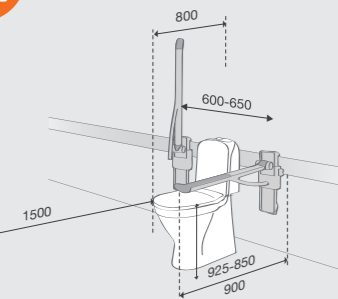
Le lavabo se trouve sur le côté ou derrière l'aide-soignant.

Disposition sur le même mur

Le lavabo se trouve devant l'aide-soignant.



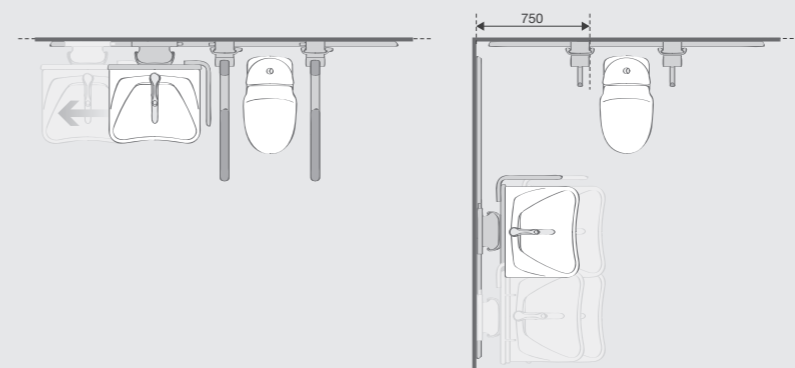
Espace autour des toilettes



Les toilettes sont un des éléments de la salle de bains ne pouvant être déplacé. Leur emplacement doit donc être choisi en fonction de l'utilisateur, de l'aide-soignant et des accessoires de mobilité.

Les barres de relèvement sont réglables à la verticale et à l'horizontale pour répondre aux besoins spécifiques de chaque utilisateur.

Il peut être avantageux d'établir une combinaison fonctionnelle avec les autres produits comme le lavabo et la douche.



Les produits ajustables horizontalement apportent une grande liberté d'aménagement. L'écartement des barres de relèvement peut être adapté à la corpulence des utilisateurs et le lavabo peut être placé en tenant compte des besoins des utilisateurs autonomes mais aussi de ceux de l'aide-soignant. Le lavabo est déplacé par l'aide-soignant.

Remarque : tous les aménagements et les cotes sont destinés aux droitiers. Ils peuvent être inversés dans le cas d'utilisateurs gauchers.

ESPACE DOUCHE

Chaise douche

- Doit au minimum être réglable en hauteur.
- Doit pouvoir être rabattue pour faire place à un utilisateur debout.
- Doit être confortable.
- Surfaces antidérapantes.

Robinetterie et douchette

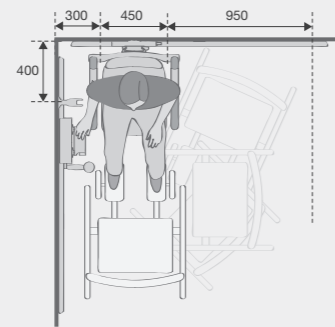
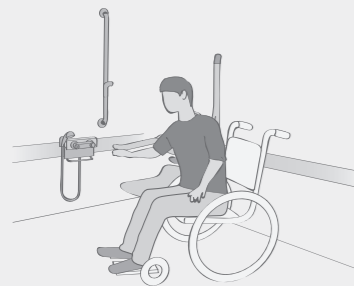
- La robinetterie doit pouvoir être activée aussi bien par des utilisateurs assis que debout. Éventuellement déplaçable si elle est montée sur un support de robinetterie.
- Régulation de la température par thermostat et aucune surface chaude pour éviter les brûlures.
- Levier de commande long, sans arêtes saillantes.
- La douchette doit être légère et tenir bien en main.

Barre et support de douchette

- La barre de douche doit être solide et stable, et pouvoir faire office de poignée d'appui.
- Le support de douchette doit être facile à régler. Aussi bien sa hauteur que l'inclinaison du jet.
- La longueur de la barre doit être au moins 1000 mm pour tenir compte des utilisateurs debout.
- Flexible de douche en plastique isolant.



Utilisateur autonome

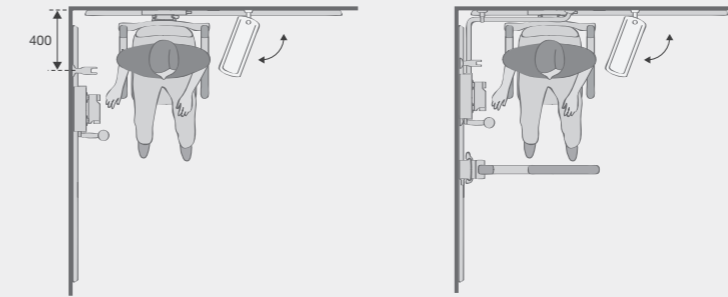


Espace nécessaire

Au moins 950 mm côté fauteuil roulant.

Dégagement

- Zone de braquage de 1500 x 1500 mm devant la chaise douche.
- Les accessoires doivent être placés à portée de main de l'utilisateur.

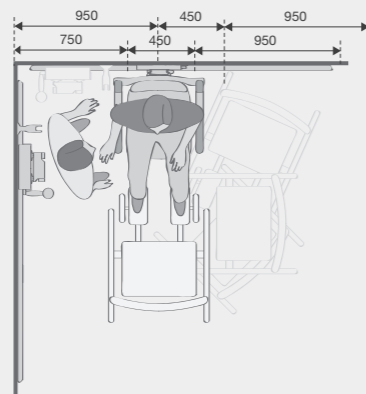
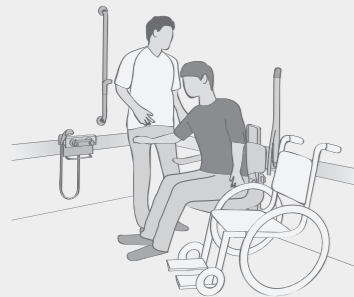


Disposition à la perpendiculaire

- L'utilisateur doit pouvoir atteindre la robinetterie, la douchette et la barre de douche à partir du siège de douche.
- Une barre de relèvement placée juste devant l'utilisateur peut également faciliter les transferts et faire office d'appui, pour l'hygiène intime par exemple.



Utilisateur non-autonome

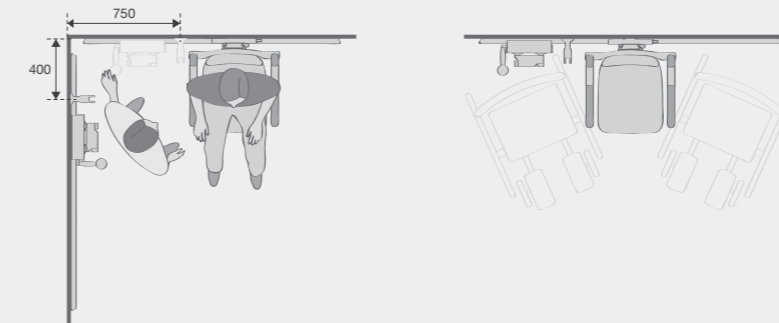


Espace nécessaire

Au moins 950 mm côté fauteuil roulant, 750 mm côté aide-soignant.

Dégagement

- Zone de braquage de 1500 x 1500 mm devant la chaise douche.
- Le dégagement permet le passage de l'aide-soignant.



Disposition à la perpendiculaire

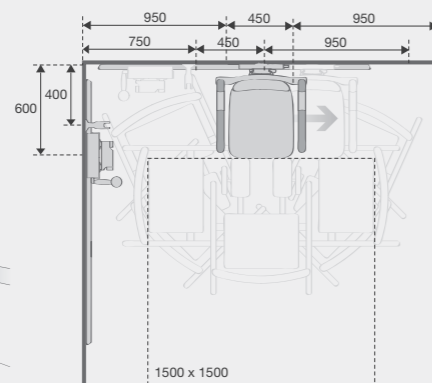
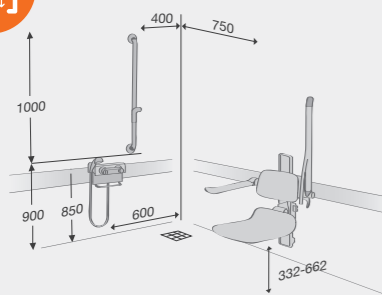
- Pour offrir l'espace suffisant pour l'aide-soignant, le siège de douche doit être placé à au moins 750 mm du coin, et à au moins 950 mm pour un fauteuil roulant. Placer la barre de douche supplémentaire à 750 mm du coin.

Disposition sur le même mur

- Dans une pièce qui n'est pas utilisée par des utilisateurs autonomes, cette configuration libère de la place pour les transferts et pour l'aide-soignant.
- Une solution en « T inversé », avec barre de douche/poignée, offre un appui aux utilisateurs non-autonomes qui ont des difficultés à se tenir debout.



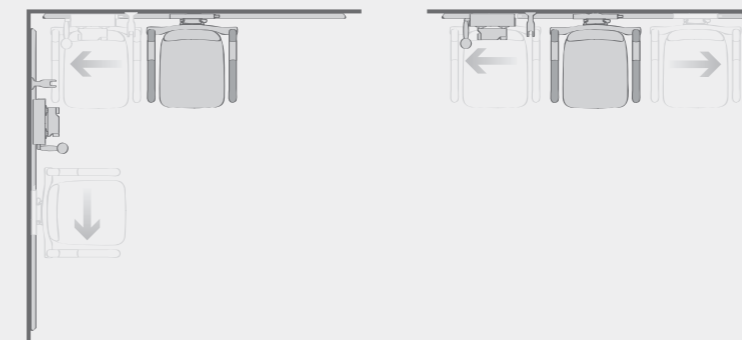
Espace dans la zone de douche



Un siège de douche et une robinetterie déplaçables offrent une flexibilité optimale.

Un long flexible de douche – 2000 mm – donne un grand rayon d'action.

Le revêtement de sol doit être plan, antidérapant et avec une inclinaison inférieure à 2°.



- Les produits ajustables horizontalement apportent une grande liberté d'aménagement. Le siège de douche et la robinetterie peuvent être placés en tenant compte des besoins d'autonomie des utilisateurs mais aussi de ceux de l'aide-soignant pour son travail. Le siège et le support de robinetterie peuvent, par exemple, être « inversés » pour les utilisateurs gauchers. Les produits sont déplacés et ajustés par l'aide-soignant.

Remarque : tous les aménagements et les cotes sont destinés aux droitiers. Ils peuvent être inversés dans le cas d'utilisateurs gauchers.

UTILISATEUR UNIQUE

Le résident

La salle de bains est aménagée pour un utilisateur unique et peut sans difficulté être adaptée à une évolution des besoins de cet utilisateur ou modifiée à l'occasion de l'emménagement d'un nouveau résident.

Il n'est pas nécessaire d'équiper complètement toutes les pièces avec les mêmes produits, car ceux-ci peuvent être déplacés sans outil là où l'on en a besoin. De la même manière, les salles de bains peuvent facilement être complétées avec de nouveaux produits qu'il suffit de poser sur les glissières murales.



PRESSALIT®

Qui est/sont le/les utilisateur(s) ?

Qui déplace les produits ?

Quand doivent-ils être déplacés ?

De combien doivent-ils être déplacés ?

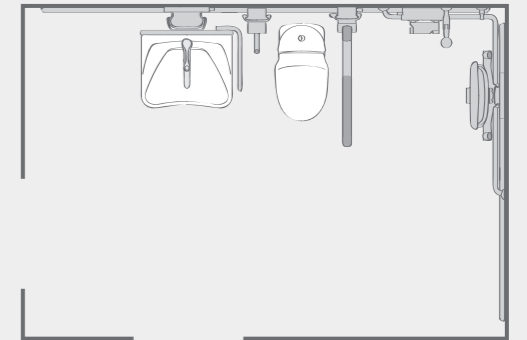


L'utilisateur autonome

L'utilisateur autonome en maison de retraite ou en logement pour personnes âgées peut assumer seul la plupart des tâches quotidiennes. Il est facile de se déplacer avec le déambulateur ou le fauteuil roulant et de le placer en fonction de ses activités.

Les produits réglables se trouvent à portée de main. Le lavabo est situé près des toilettes et l'utilisateur peut atteindre la robinetterie et la douchette depuis le siège de la douche placé dans l'angle.

La barre de douche peut servir d'appui.



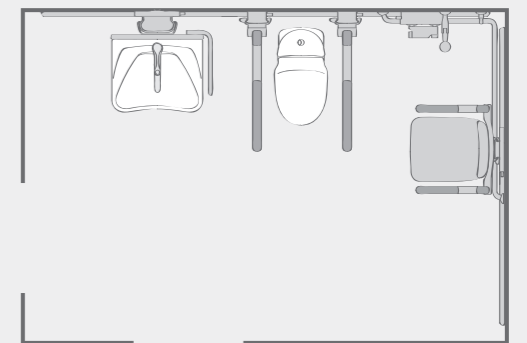
L'utilisateur non-autonome

Si l'utilisateur, à un moment donné, devient dépendant d'un aide-soignant, la salle de bains est conçue pour s'adapter aux nouveaux besoins.

L'aménagement flexible offre d'excellentes conditions de travail pour l'aide-soignant qui manipule les produits.

Comme montré sur l'illustration, le lavabo a été éloigné des toilettes.

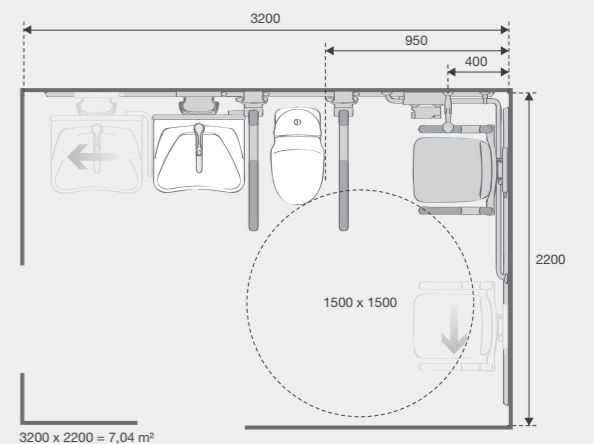
La chaise douche et le support de robinetterie peuvent être placés sur chacun des deux murs du coin.



La pièce

Doit-on pouvoir atteindre le lavabo depuis les toilettes ou bien la douchette doit-elle pouvoir être utilisée en guise de bidet ? Voici des questions qui méritent d'être considérées, au même titre que celles des produits et de l'espace nécessaires.

Un aménagement flexible permet de prendre en compte à la fois les besoins actuels et futurs du résident.



UTILISATEURS MULTIPLES

Le patient

Dans un hôpital, par exemple, différentes personnes utilisent les mêmes toilettes dans la journée. Des produits réglables en hauteur montés sur la glissière horizontale peuvent être ajustés pour les besoins de chacun. Cela permet aux patients d'être plus autonomes et au personnel d'éviter de nombreuses positions de travail contraignantes.

Qui est/sont le/les utilisateur(s) ?

Qui déplace les produits ?

Quand doivent-ils être déplacés ?

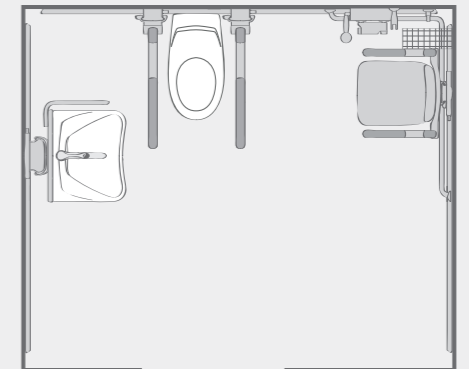
De combien doivent-ils être déplacés ?



L'utilisateur autonome

Pour le patient autonome mais en fauteuil roulant, il est indispensable de disposer de suffisamment d'espace pour le fauteuil – pour les transferts par exemple.

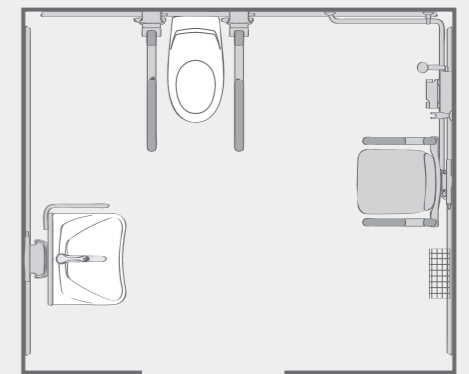
Le lavabo est situé près des toilettes, et l'utilisateur peut utiliser la robinetterie et la douchette aussi bien depuis la chaise douche dans le coin que depuis les toilettes (fonction bidet). La barre de relèvement peut être rapprochée de l'avant de la chaise douche pour offrir un appui supplémentaire.



L'utilisateur non-autonome

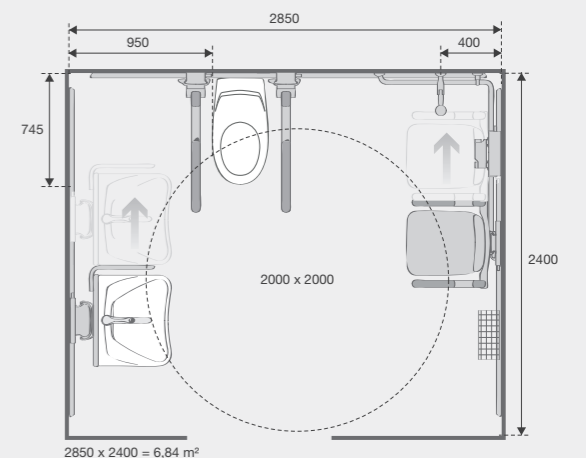
Pour le patient dépendant de l'assistance d'un aide-soignant pour la plupart de ses activités, il importe de maintenir un espace suffisant autour des produits pour donner à l'aide-soignant de bonnes conditions de travail.

Ici, le lavabo est éloigné des toilettes et le siège douche retiré du coin pour libérer un bon espace de travail autour des produits.



La pièce

La modification rapide de configuration pour passer d'un utilisateur à l'autre est une opération quotidienne, dans un hôpital, par exemple. Il faut donc que le déplacement et l'ajustement des produits à la situation voulue soient faciles et intuitifs.



Le membre de la famille

La salle de bain d'un logement privé doit être un lieu agréable pour tous les membres de la famille, même si leurs besoins varient radicalement. La pièce doit donc pouvoir être aménagée rapidement pour des utilisateurs aux besoins extrêmement différents en prenant en compte aussi bien les enfants que les adultes et les membres de la famille ayant une mobilité réduite.



Qui est/sont le/les utilisateur(s) ?

Qui déplace les produits ?

Quand doivent-ils être déplacés ?

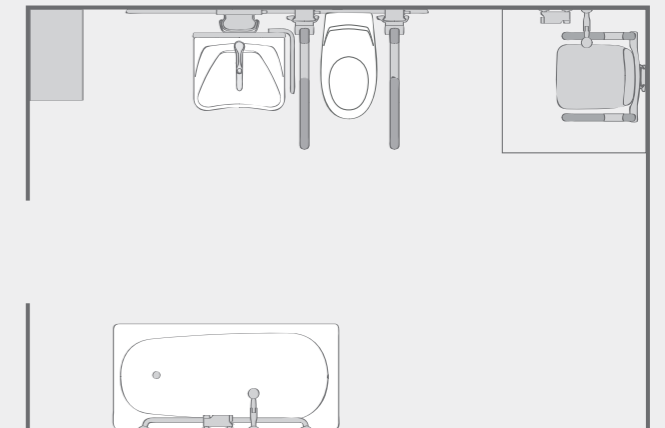
De combien doivent-ils être déplacés ?



L'utilisateur autonome

Pour un logement privé où un membre de la famille a une mobilité réduite, il est possible de choisir les produits correspondant exactement aux besoins de cette personne.

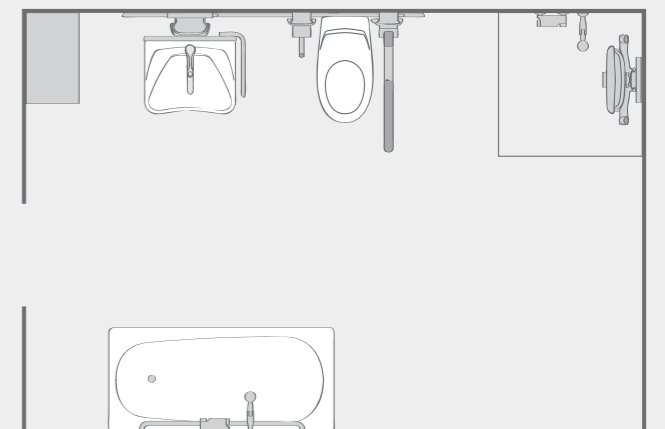
La cuvette de toilettes allongée et les barres de relèvement facilitent le transfert à partir du fauteuil roulant. L'utilisateur peut atteindre le lavabo depuis les toilettes et dans le coin douche, le robinet, la barre de douche et la douchette sont également à portée de main.



La famille

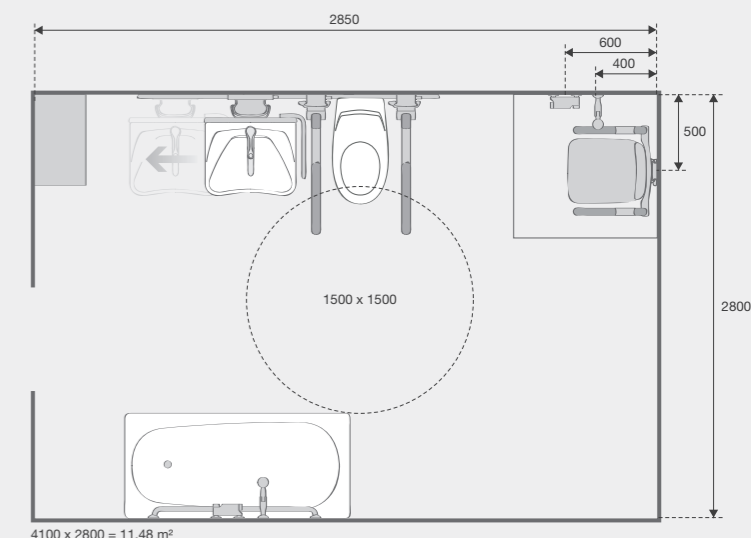
Pour les utilisateurs debout de la famille, le siège douche peut être relevé afin de libérer de la place.

Le lavabo se lève et s'abaisse à la hauteur adéquate et si les barres de relèvement encombrant, elles peuvent également être relevées.



La pièce

La pièce est agencée en prenant en compte les accessoires de mobilité comme un fauteuil roulant ou un déambulateur. Elle peut rapidement être réaménagée pour un utilisateur debout sans handicap de mobilité, et ce sans faire de concessions sur la conception ni l'esthétiques.



UTILISATION PÉRIODIQUE

L'hôte

Un hôtel doit être équipé pour pouvoir accueillir des clients très différents. Avec une glissière-support horizontale, la pièce peut périodiquement être adaptée à l'hôte et aux besoins ponctuels. La glissière permet d'adapter rapidement la configuration de la pièce et de ne monter et ajuster que les produits nécessaires.



PRESSALIT®

Qui est/sont le/les utilisateurs ?

Qui déplace les produits ?

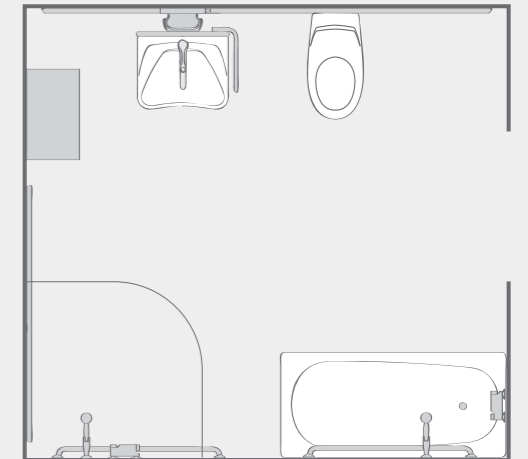
Quand doivent-ils être déplacés ?

De combien doivent-ils être déplacés ?



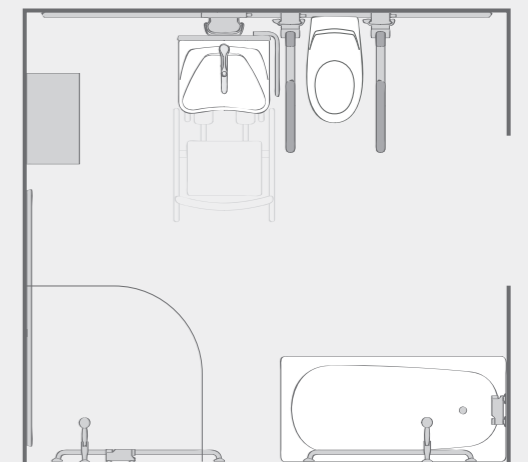
Avant

Lorsqu'ils ne sont pas requis, les barres de relèvement, le siège douche et son dossier sont disponibles pour une autre chambre de l'hôtel ou bien ils peuvent être remisés.



Après

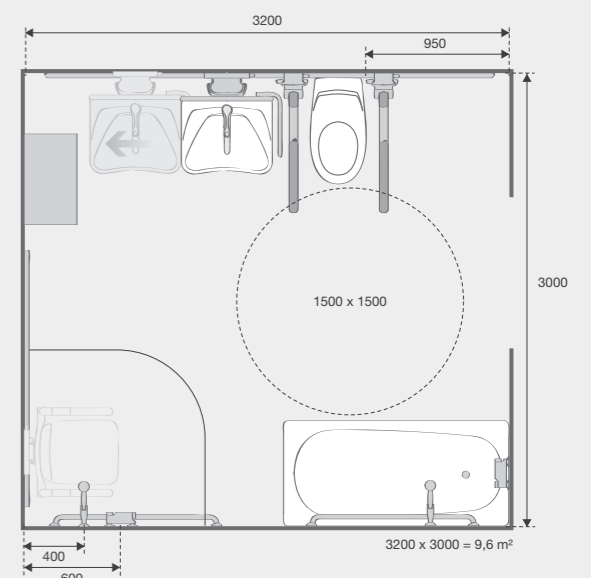
La salle de bain peut rapidement être aménagée pour un hôte à mobilité réduite. Les produits pertinents comme les barres de relèvement et le siège douche sont tout simplement posés sur les glissières horizontales.



La pièce

Quel que soit le type d'hôte, la pièce doit toujours être jolie et accueillante, mais aucune concession sur la fonctionnalité ne doit être faite lorsqu'un hôte a besoin d'accessoires de mobilité.

Les produits nécessaires doivent donc pouvoir être montés facilement et rapidement et ils doivent être simples et intuitifs à manipuler pour l'hôte ou son aide.



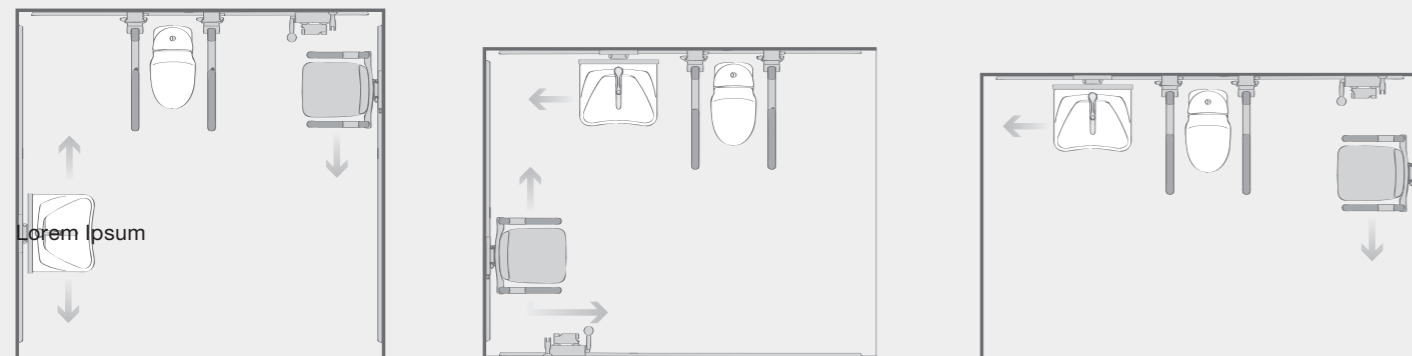
Faut-il installer les toilettes et le lavabo sur le même mur ou opter pour une configuration à la perpendiculaire ? Les deux sont possibles, mais on préférera en général une configuration à la perpendiculaire dans les pièces également considérées comme lieu de travail. Il est en effet plus facile d'y créer l'espace nécessaire pour le personnel et les accessoires de mobilité de part et d'autre des trois stations : lavabo - toilettes - douche.

La solution consistant à placer les toilettes et le lavabo sur le même mur, et la douche dans un coin, offre de bonnes possibilités d'utilisation autonome. Grâce aux produits sur glissière horizontale, il est en outre aisé de faire de la place pour un aide-soignant et des accessoires de mobilité autour des produits.

L'aménagement de la salle de bain doit être planifié en fonction des besoins des utilisateurs et du personnel soignant. Notez que plusieurs pays ont adopté des normes pour l'agencement des pièces et des salles de bains à l'usage des personnes handicapées. Cela dans le but d'assurer les meilleures conditions possibles pour les utilisateurs autant que pour les aides-soignants.

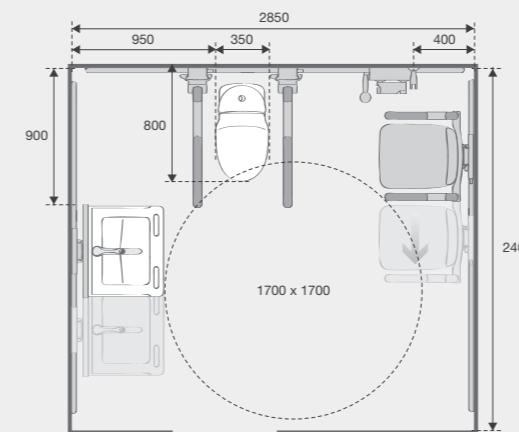
Principes d'aménagement

Emplacement des toilettes, du lavabo et de la douche dans trois pièces de formes différentes.

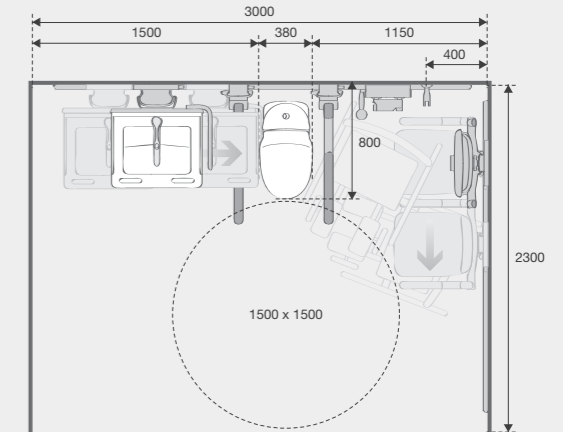


Échelle non exacte

La salle de bains adaptée



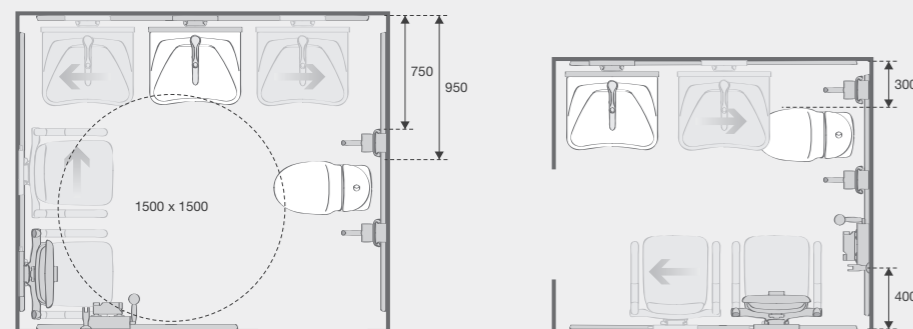
2850 x 2400 = 6,84 m²
Accent sur les conditions de travail



3000 x 2300 = 6,90 m²
Accent sur l'utilisateur autonome

Petites pièces

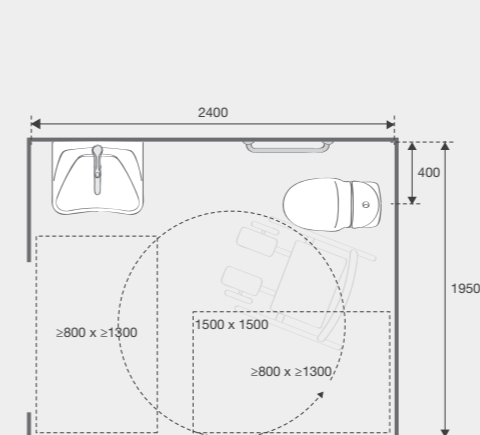
Dans les petites pièces, d'un logement déjà conçu par exemple, les produits mobiles peuvent permettre de libérer l'espace nécessaire à un aide-soignant ou à des accessoires de mobilité.



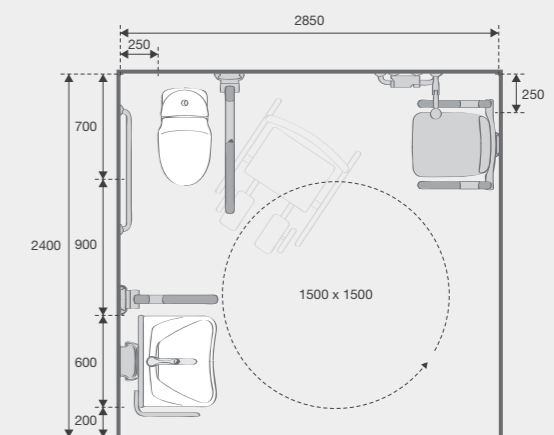
2100 x 2450 = 5,1 m²

1800 x 2100 = 3,8 m²

Norme danoise



2400 X 1950 = 4,68m²
Salle de bains pour les patients nécessitant des soins Espace de travail : d=2000 mm.
Meuble de rangement mobile. Chaise douche mobile ou siège de bain mobile.



2850 X 2400 = 6,84 m²
Toilettes pour personnes handicapées dans les bâtiments à accès public.

Remarque : tous les aménagements sont dessinés pour des utilisateurs droitiers et peuvent être inversés en fonction des besoins.

Remarque : l'aménagement de la salle de bains doit être planifié en tenant compte des autres pièces du logement/de l'immeuble. Il importe également que les couleurs, l'éclairage, le chauffage, la ventilation, les revêtements des sols, etc. soient choisis en fonction des utilisateurs quotidiens de la pièce. Voir également les listes de contrôle des pages 6-7.

LA SALLE DE BAINS FLEXIBLE

PRESSALIT®

La flexibilité du système PLUS apporte une grande liberté pour l'aménagement d'une salle de bains qui correspond exactement aux besoins actuels. Grâce aux glissières qui constituent la base du système, l'aménagement peut à tout moment être modifié et complété pour répondre à de nouveaux besoins.

La mobilité réduite d'une personne ne représente pas nécessairement un obstacle à son épanouissement. Depuis plus de 35 ans, Pressalit développe, suivant sa philosophie « keep living », des solutions flexibles pour l'aménagement des cuisines et des salles de bains pour personnes handicapées.

Grâce à son important savoir, acquis par la recherche, Pressalit est devenu l'un des leaders dans le domaine des équipements spécialisés pour les cuisines et salles de bains, et conseille aujourd'hui des clients dans le monde entier.

Le respect fondamental de chaque individu et de ses possibilités se reflète également dans les relations que l'entreprise entretient avec la société et l'environnement dont elle fait partie. La notion de responsabilité sociétale des entreprises (RSE) est fortement ancrée dans la stratégie et les valeurs de Pressalit, et elle constitue un point de référence à tous les niveaux de son organisation.

Le siège de Pressalit se trouve au Danemark.

Pressalit.com

Pressalit A/S
Pressalitvej 1
8680 Ry
Danemark
t : +45 8788 8788
pressalit@pressalit.com

Pressalit Belux & France
Van der Voort Agenturen B.V.
Ertbruggestraat 111
2110 Wijnegem
Belgique
t: Belgique + 32 3 877 04 44
be@pressalit.com

t: France + 33 187 652 480
fr@pressalit.com

PRESSALIT SUPPORTS UNITED NATIONS GLOBAL



Pressalit's Environmental and Quality Management Systems are certified by LRQA