

esdes^{UCLy}

LYON BUSINESS SCHOOL

THE BUSINESS
SCHOOL
FOR
RESPONSIBLE
NATIVES

YOU HAVE CONVICTIONS,
WE TEACH YOU HOW TO STAND FOR THEM.



2019- 2021

**SHARING INFORMATION
ON PROGRESS REPORT**

PRME Principles for Responsible
Management Education

an initiative of the United Nations Global Compact

SOMMAIRE

- 03 **Renouvellement de notre engagement envers le PRME** par Olivier MAILLARD, Directeur de l'ESDES
- 04 **2019-2021 ESDES Sharing Information on Progress Report** par Inès DHAOUADI Chargée de mission PRME
- 05 **The Business School for Responsible Natives** au Coeur du plan stratégique "ESDES Responsible Future 2025"
- 06 **Principe 1. Objectif de la démarche RSE** : Être leader dans la formation de futurs managers responsables
- 07 **Principe 2. Mission et valeurs : Vision stratégique 2025**
- 08 **Principe 3. Enseignement et RSE : Une pédagogie par l'action**
- 18 **Principe 4. Recherche en RSE avec un impact sociétal**
- 24 **Principe 5. Partenariats et impact territorial**
- 26 **Principe 6. Dialogue**
- 28 **Pratiques d'exemplarité**
- 32 **Principaux objectifs futurs liés aux PRME pour les deux prochaines années**
- 36 **Annexes**

RENOUVELLEMENT DE NOTRE ENGAGEMENT ENVERS LE PRME

PAR OLIVIER MAILLARD, DIRECTEUR DE L'ESDES



Publié sous la direction de :

Olivier **MAILLARD**, Directeur de l'ESDES
omailard@univ-catholyon.fr

L'équipe de rédaction

Inès **DHAOUADI**, Chargée de Mission PRME
ldhaouadi@univ-catholyon.fr

Daily **ROJAS-AGUILAR**, Consultante Junior Diagnostic PRME
drojasagUILAR@uclv.fr

Mise en forme du rapport

Émilie **SOTTON**, Directrice Marketing et Communication
esotton@univ-catholyon.fr

Les progrès réalisés par l'ESDES depuis la 1ère édition de ce rapport, en 2019, sont significatifs :

- Sans sacrifier aux enseignements de gestion, l'École a dans tous ses programmes fait le choix de l'interdisciplinarité en croisant management, sciences et humanités. Avec ses formations hybridées dans le Programme Grande École, sa large gamme d'électifs (rendue possible grâce à notre appartenance à l'UCLY, université pluridisciplinaire) et ses modules de codage, l'ESDES poursuit sa mission de former des étudiants capables de discernement et de créer durablement de la valeur partagée ;
- L'engagement étudiant s'est renforcé : la vie associative de l'École s'est mise au service de la cité et de ses habitants. La mission SoliCity, la mission humanitaire, sociale et citoyenne, est désormais réalisée par tous les étudiants ;
- La recherche s'est structurée autour de thématiques RSE et a progressé en quantité et en qualité. L'École mène aujourd'hui une recherche innovante qui contribue à mieux comprendre et évaluer l'impact de l'action des entreprises sur leurs parties prenantes et leur environnement.

Les sources de progrès sont nombreuses, au service d'une ambition : celle de renforcer notre position de référent en matière de management responsable. Parmi nos priorités :

- Renforcer la place de la RSE dans nos enseignements, sur l'ensemble de nos programmes et sur nos deux campus (Lyon et Annecy) ;
- Mettre au service des entreprises et de leurs collaborateurs notre expertise en matière de RSE pour les accompagner dans les transformations profondes qu'elles ont engagées ;
- Prendre davantage part aux débats sociétaux, environnementaux, managériaux en nous appuyant sur l'expertise de nos enseignants-chercheurs et de notre Institut : Institute of Sustainable Business and Organizations (ISBO) ;
- Obtenir le label DD&RS.

Les progrès réalisés sont le fruit d'un engagement sans faille des équipes de l'ESDES. Qu'elles soient ici remerciées de leur investissement et de leur fidélité à notre mission. Bonne lecture !

Olivier MAILLARD
Directeur

2019-2021 ESDES SHARING INFORMATION ON PROGRESS REPORT



Inès DHAOUADI,
Enseignante-chercheuse
Chargée de Mission PRME
idhaouadi@univ-catholyon.fr

Le deuxième rapport SIP (Sharing Information on Progress) de l'ESDES témoigne de nos réalisations, de notre progrès et de nos orientations futures liées aux 6 principes pour l'éducation au management responsable des Nations Unies. Il témoigne également de **la volonté de l'ESDES d'être reconnue comme une école de référence en management responsable**. Cet engagement s'est traduit par le développement d'une approche multidisciplinaire et transverse à l'intégration de la thématique RSE dans les enseignements permettant de former des étudiants curieux et conscients de la complexité du monde et qui deviendront **des citoyens et des managers responsables, attentifs à l'impact social, éthique et environnemental de leurs décisions**. La curiosité et la réflexivité des étudiants sont également développées par diverses activités et expériences pédagogiques et citoyennes (mission SoliCity, vie associative, actions de sensibilisation au handicap, aux comportements sexistes et à la diversité). L'ESDES soutient également une politique de recherche en RSE pluridisciplinaire ayant un fort impact sociétal. L'impact de la recherche est partagé dans les parcours d'apprentissage des étudiants à travers les masterclasses, les électifs ou la co-rédaction d'articles de recherche et à travers des travaux de recherche avec un impact sur la communauté et la région Auvergne-Rhône-Alpes.

Ce second rapport est le fruit d'une démarche de diagnostic qui a impliqué tous les acteurs de l'ESDES. 47 entretiens ont été menés impliquant des agents administratifs, des enseignants et enseignants-chercheurs et des étudiants. Ils ont duré en moyenne 1h15 et ont été complétés par une recherche documentaire rigoureuse. Pour mener à bien cette étape, une Consultante Junior a été recrutée. **Ce diagnostic nous a permis de recenser les principales réalisations pour chaque principe et d'établir un plan d'action permettant à l'ESDES de progresser dans la mise en place des six principes pendant les deux prochaines années.**

Enfin, dans la continuité de ce travail de diagnostic, l'ESDES s'est engagée dans un processus de labellisation DD&RS mis en place par la CPU (Conférence des Présidents d'Universités) et la CGE (Conférence des Grandes Écoles). Elle procèdera à l'auto-évaluation sur les cinq axes de ce label : gouvernance, enseignement et formation, recherche, gestion environnementale et politique sociale. La prochaine étape consistera à candidater au label afin de renforcer son engagement et son leadership en matière de RSE et de mobiliser l'ensemble de la communauté : enseignants, personnel administratif et étudiants autour des valeurs et des engagements formulés dans le plan stratégique «ESDES Responsable Future 2025».

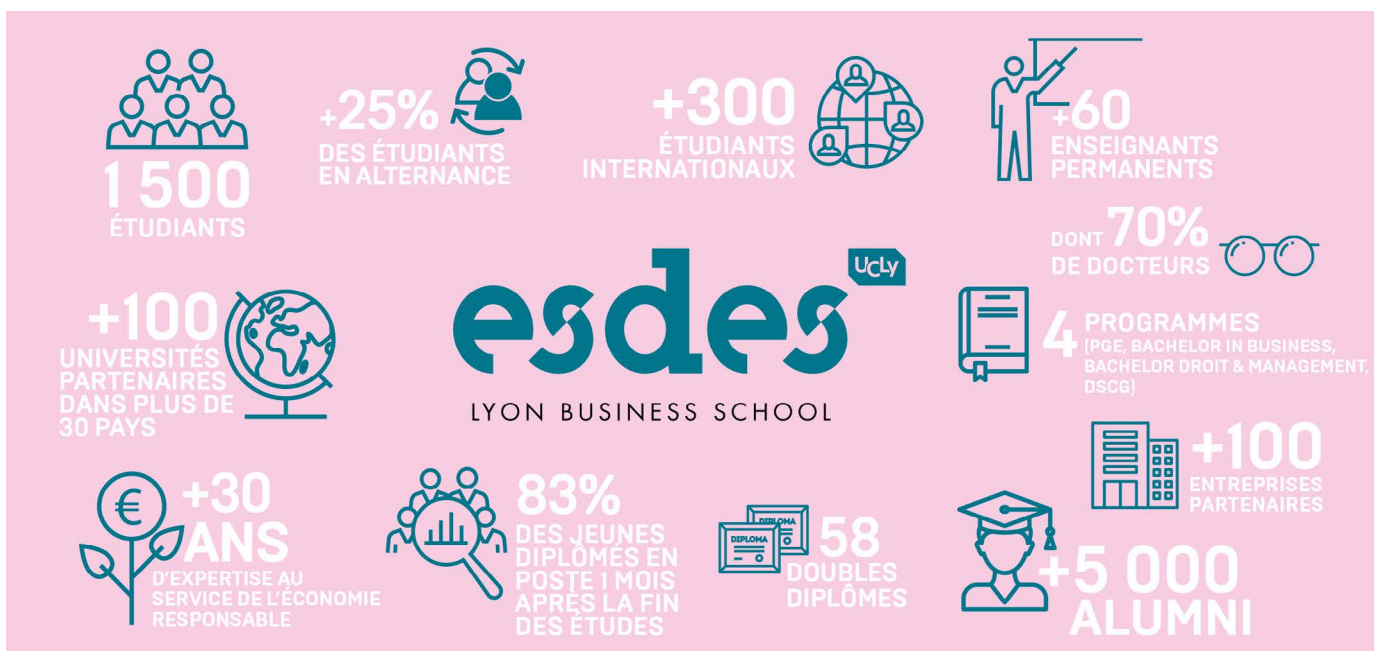
THE BUSINESS SCHOOL FOR RESPONSIBLE NATIVES

AU COEUR DU PLAN STRATÉGIQUE "ESDES RESPONSIBLE FUTURE 2025"

Depuis sa création en 1987 au sein de l'Université Catholique de Lyon (UCLy), L'ESDES (École Supérieure pour le Développement Économique et Social) s'est distinguée par son positionnement singulier qui défend une vision du management responsable qui prône la création de valeur partagée avec les différentes parties prenantes d'une organisation. Ce positionnement d'acteur unique de l'enseignement supérieur avec un impact sur son territoire a été consolidé dans son plan stratégique « ESDES Responsible Future 2025 ».

D'ici 2025, l'ESDES permettra à plus de 2 500 étudiants de devenir des acteurs qui conduiront les transitions digitales et écologiques au sein de leur entreprise et d'être des citoyens engagés. Se faisant, l'ESDES vise à être reconnue comme :

- Un écosystème apprenant unique pour tous les « Responsible Natives »,
- Le référent en matière de Management Responsable,
- Un leader régional avec un impact international.



PRINCIPE 1 : OBJECTIF DE LA DÉMARCHE RSE

ÊTRE LEADER DANS LA FORMATION DE FUTURS MANAGERS RESPONSABLES



Emmanuelle REY-MARMONIER
Directrice du Programme Grande École



Fabienne GAUTROT
Responsable du programme Bachelor in Business

LE PROGRAMME GRANDE ÉCOLE

Dans un monde de plus en plus global et digitalisé, la place de l'humain au centre du processus de création de valeur durable et partagée est fondamentale, et l'engagement responsable du manager prend toujours plus de sens. La responsabilité sociale de l'entreprise, ADN de l'école, irrigue donc tout naturellement son programme le plus emblématique.

Au travers d'une combinaison d'activités pédagogiques, les étudiants du Programme Grande École développent progressivement leur capacité à contribuer aux valeurs de performance globale, d'ouverture à la diversité et de citoyenneté. Ils apprennent ainsi à apprécier et à intégrer les besoins des différentes parties prenantes dans leurs décisions stratégiques et managériales. Pour se faire, de nombreuses opportunités d'apprentissage à la fois théorique, immersif et professionnalisant leurs sont proposées tout au long de leur parcours à l'ESDES. Ces expériences leur permettent d'éveiller leur curiosité à l'autre et leurs facultés de compréhension et d'adaptation à un monde en constante mutation. **Ils deviennent des managers agiles capables d'analyser un environnement économique et social complexe, d'exercer leur esprit critique, d'innover, et de guider leurs organisations dans un souci de création de performance partagée et durable.**

Emmanuelle REY-MARMONIER
Directrice du Programme Grande École

LE PROGRAMME BACHELOR IN BUSINESS

Avant d'être généralisée à l'ensemble des programmes de l'ESDES, la mission SoliCity a d'abord été mise en place au sein du Programme Bachelor in Business. La raison en était la suivante : si la définition stratégique en matière de RSE est de la responsabilité de la direction d'une entreprise, ce sont les middle-managers, fonctions cibles et pivot auxquels sont préparés les étudiants du programme, qui devront la porter et la traduire dans des actions concrètes.

Dès le lancement du programme, en 2017, **notre ambition était donc de former des middle-managers responsables, ouverts sur le monde, conscients de sa formidable complexité, capables d'appréhender cette complexité en puisant dans les humanités, prêts à s'engager et à prendre des décisions à impact positif.**

La délivrance, en fin de deuxième année, d'un certificat co-construit avec le Département de Formation Humaine de l'UCLy démontre notre ambition : depuis 2018, ce sont ainsi **plus de 400 étudiants qui ont obtenu ce certificat attestant qu'ils sont des acteurs responsables, capables de créer durablement de la valeur partagée.**

Fabienne GAUTROT
Responsable du programme Bachelor in Business

PRINCIPE 2 : MISSION ET VALEURS

VISION STRAGÉGIQUE 2025

L'ambition de l'ESDES d'ici 2025 est d'être le référent en matière de management responsable et un lieu unique d'expériences pour les Responsible Natives. Cette vision stratégique est reflétée dans la mission de l'ESDES : « Préparer les étudiants et les professionnels, par l'Éducation et la Recherche, à créer durablement de la Valeur, afin de favoriser l'émergence d'une économie responsable au sein d'un monde globalisé et numérique ».

Trois principales valeurs sous-tendent la vision stratégique 2025 et la mission de l'ESDES et sont traduites dans les parcours pédagogiques qu'elle développe, dans les activités de recherche qu'elle mène et dans les relations qu'elle entretient avec ses communautés :

La performance collective : la réussite d'un projet ou la réalisation d'un objectif ne peut s'atteindre que collectivement, la performance collective implique donc adhésion, partage, écoute, respect de l'autre mais aussi coopération.

La citoyenneté : la dimension citoyenne est intrinsèque à l'émergence d'une économie responsable, elle implique la prise de conscience et la prise en compte des répercussions de nos actions sur la société.

La diversité : la capacité à prendre en compte des points de vue différents à communiquer et à collaborer efficacement avec des partenaires de cultures distinctes est devenue une qualité indispensable dans un monde globalisé et interconnecté.



ESDES School of Management prepares students and professionals, through research and education, to create sustainable value and to promote the emergence of a responsible economy in a digital and globalized world.

ESDES is known for its leadership in the matter of responsible economy.

Collective performance
Citizenship
Diversity
Openness

PRINCIPE 3 : ENSEIGNEMENT ET RSE UNE PÉDAGOGIE PAR L'ACTION

CHIFFRES CLÉS

- **24 cours** orientés RSE
- **12 Masterclasses** sur la RSE et le développement de compétences transverses en RSE
- **4 électifs** sur la qualité de vie au travail et la diversité
- **748 heures enseignées RSE**
- **70 enseignants intervenant sur des cours de RSE** (37 enseignants permanents et 33 vacataires)
- **70% des enseignants** intègrent la RSE dans leurs cours
- **Des méthodes innovantes de l'enseignement du management responsable** (Sollicity, Sensibilisation au handicap et aux comportements sexistes, Projets entrepreneuriaux, etc)
- **2 spécialisations de Master hybridées autour de la RSE**
- **Création d'études de cas sur la RSE :**
Une étude de cas publiée à la CCMP : « SANOFI, acteur de l'innovation sociale ? »
Une 2ème étude de cas en cours de rédaction sur le rôle transformateur du développement durable chez Tetra Pack
- Engagement dans le **Projet Elence** porté par l'AGERA et la CARSAT sur la santé-sécurité et qualité de vie au travail et création d'un électif sur cette thématique

Afin de renforcer son positionnement en tant qu'école leader en matière de management responsable, qui est une composante centrale du Plan stratégique 2025, l'ESDES accorde une place importante à la RSE dans ses programmes pédagogiques.

Cette orientation stratégique s'est reflétée dans :

La multiplication des enseignements sur l'éthique des affaires, la RSE et le développement durable (cours, Masterclasses et électifs).

La proposition de cours pluridisciplinaires de niveau Master grâce à la création de spécialisations de master hybridés avec d'autres écoles et instituts de l'UCLy.

Le développement d'une pédagogie par l'action : à travers des méthodes innovantes d'enseignement du management responsable impliquant un engagement fort des étudiants dans la cité (Sollicity, International Challenge on Diversity & Inclusion, Actions de sensibilisation à la diversité, à l'égalité femmes-hommes et au handicap et mise en place du label LADAPT, développement de projets entrepreneuriaux avec un impact sociétal, etc.)

LES COURS OBLIGATOIRES ORIENTÉS RSE PAR PROGRAMME

BACHELOR IN BUSINESS CAMPUS LYON & ANNECY

Transformation digitale de l'entreprise RSE
Éthique des usages des technologies numériques
Opportunités autour de la transition écologique
Responsabilité Sociale des Entreprise/Corporate
Social Responsibility
Societal & Environmental Issues

BACHELOR DROIT & MANAGEMENT CAMPUS ANNECY

Introduction à la RSE
Libertés fondamentales
Sustainable Business & Responsible Management

PROGRAMME GRANDE ÉCOLE CAMPUS LYON

Enjeux Sociétaux et Environnementaux
Cross Cultural Management
Responsabilité Sociale des Entreprises
Managing Cultural Diversity
Les outils du manager responsable
Fair Trade and Sustainable Development
International Taxation & Social Responsibility
Sustainable Supply Chain Management
Ethics and New technologies
Mise en œuvre d'une Stratégie RSE
Économie circulaire et Réseaux d'acteurs
Éthique, sens et décision
Sustainable Development and Performance
Management intégré QSE
Humanisme et management de l'innovation
International Marketing and Ethics

4 ÉLECTIFS ORIENTÉS SUR DES THÉMATIQUES DE RSE

[Au choix des étudiants sur le cycle Bachelor]

DESCRIPTION DES OBJECTIFS PÉDAGOGIQUES DES ÉLECTIFS

Alternative consumption methods

This course provides an overview of new trends in consumer behavior. Today, consumers are shopping not only in brick-and-mortar stores or on big retailer online shopping sites. There are alternatives to these modes of consumption. Why do consumers choose to buy differently? And how? What are the new trends?

Some consumers are cooperating with GSA producers (Community Supported Agriculture). Others collaborate and create cooperatives, i.e. they run an establishment by themselves to get products of daily use at reasonably low prices. There are also zero waste consumers who try to reduce their environmental impacts.

These modes of consumption show how an individual can choose which products he will buy according to his own values and/ or his income.

Health and Quality

Entrepreneurs and managers in an ever-changing environment see occupational health and working conditions as a way to enhance staff commitment, quality of work and global performance.

Human Rights based strategies of management and innovation

This course proposes to learn how respecting and protecting human rights positively impact sustainable performance of firms, by organizational innovation. It's composed by 2 parts:

-Human rights-based resources and indicators for management and business organizations: ISO 26000 (2010), UN Guiding Principles on Business and Human Rights (2011) and French Law on corporate duty of vigilance for parent and instructing companies (2017)

-Human Rights due diligence and corporate liability: how structural, process and outcome indicators are used to envision, implement and evaluate human rights strategy throughout governance, programs management, products, services, operations, employees, contractors, supply chain and partnerships.

Inégalités et justice sociale

« Seul le croisement des approches économique, historique, sociologique, culturelle et politique peut permettre de faire quelque progrès dans notre compréhension des phénomènes socioéconomiques (...) notamment l'étude des inégalités » assure Thomas Piketty (Idéologie et Capital, 2019, p.1197). Le cours tentera de relever ce défi en explorant les différentes conceptions de la justice comme équité et en les confrontant avec les données actuelles des inégalités entre pays et entre personnes. Cours d'initiation donnant les concepts clés et les instruments analytiques de base.

12 MASTERCLASSES SUR LE DÉVELOPPEMENT DE COMPÉTENCES TRANSVERSES EN RSE

[Au choix des étudiants sur le cycle Master]

Notant qu'une Masterclass est un cours de perfectionnement sur une thématique particulière. L'enseignant partage son expérience ou sa maîtrise d'un sujet et propose aux étudiants d'échanger à ce sujet afin de partager un véritable retour d'expérience. Les 12 masterclasses proposées à l'ESDES sont les suivantes :

- Prospective stratégique au service de la RSE
- Social enterprise
- Devenir un entrepreneur responsable pour agir dans vos engagements professionnels et sociétaux
- Social responsible investment
- Certification RSE et changement organisationnel
- Manager dans la complexité
- Développement des compétences RSE
- Management et Développement Humain et Intégral
- Microfinance et économie sociale et solidaire
- Entrepreneuriat Social
- Innovation Frugale et Soutenable
- Responsabilité sociétale et performance globale, un changement de valeur pour des valeurs qui changent

DESCRIPTION DES OBJECTIFS PÉDAGOGIQUES D'UN ÉCHANTILLON DE MASTERCLASSES

Investissement socialement responsable

Ce cours vise à donner une vue globale et une mise en perspective de l'investissement socialement responsable. Il donne une présentation critique des principales sources, méthodes et principaux outils de l'ISR tout en présentant des exemples concrets adaptés à la pratique professionnelle.

Il est divisé en trois parties :

- La première partie s'intéresse à la présentation de l'ISR, sa définition, son cadre de normalisation ainsi que la notation ESG.
- La deuxième partie traite le nouveau rôle de la finance et de l'investisseur face à l'enjeu climatique et de développement durable.
- Enfin, la troisième partie aborde les différentes pratiques de l'ISR à savoir les solutions de placement responsable et l'inclusion de l'ISR dans les stratégies d'investissement.

Marketing in the Age of Responsibility

The aim of this course is to enable students to investigate, analyse and discuss from a critical perspective the impact of social responsibility and sustainability on consumer behaviour and marketing. Students will understand the importance of aligning an organization's marketing strategy, messaging and activations with its sustainability and responsible businesses practices and behaviours. Special attention will be paid in the green and ethical consumer behaviour and relevant communications of brands and companies.

Développement des compétences RSE

Après avoir défini les différents types de stratégies de RSE qui peuvent coexister, il s'agira d'identifier des compétences responsables (RSE et RH) que les entreprises pourront développer pour mettre en œuvre leurs actions.

Un diagnostic sera proposé à une entreprise (choisie par les étudiants) qui servira de base pour identifier des compétences transversales à développer afin de penser, organiser, agir collectivement et développer ses compétences pour la RSE. Ce diagnostic est un outil de pilotage établi pour cerner les facteurs organisationnels et managériaux de succès durable dans le contexte actuel des affaires. L'évaluation assurera la prise en compte de facteurs qualitatifs traduisant le comportement réel des parties prenantes et assurant une vision plus dynamique et partenariale des organisations.

Prospective stratégique au service de la RSE

Identification de signaux faibles et tendances lourdes dans l'environnement de l'entreprise puis construction des futurs possibles. Les thématiques/secteurs seront préalablement définis avec les étudiants compte tenu de leurs intérêts (possibilité de travailler avec des entreprises «réelles» sur proposition et de construire en commun un jeu de carte contextualisé).

Devenir un entrepreneur responsable pour agir dans vos engagements professionnels et sociétaux

Ce cours vise à décoder les modalités d'engagement entrepreneuriales dans des logiques responsables : questionner la raison d'être d'une entreprise, sa contribution aux enjeux sociétaux, la place qu'elle attribue aux individus dans leur travail quotidien.

- Identifier la grande variété de formes que peuvent prendre ces engagements et s'appuyer sur des exemples variés.
- Aider les étudiants à analyser les moyens de faire émerger et développer des opportunités tout au long d'un trajet professionnel, via des voies entrepreneuriales : créer une activité, entreprendre au sein de son entreprise en tant que salarié, prendre des initiatives citoyennes, développer des postures responsables dans ses engagements.

Microfinance et ESS (économie sociale et solidaire)

Souvent, finance ne rime pas avec solidaire ni avec social. Pourtant, des initiatives germent dans le secteur financier, en France et ailleurs, pour contribuer à une économie plus solidaire et au service de toutes et tous. Dans ce cours sans prérequis, les étudiants rencontrent des professionnels de ces initiatives et se familiarisent avec un secteur en fort développement. L'approche est professionnalisante et pratique avec une pédagogie interactive qui associe exercices, études de cas et apports par les intervenants sur la base de leur expérience. A l'issue du cours, les participants savent définir l'économie solidaire, l'économie sociale, et présenter l'économie sociale et solidaire telle qu'établie par la loi française de 2014. Ils connaissent plusieurs initiatives de l'économie solidaire. Ils ont acquis des repères sur ce qu'est une banque éthique et sont familiers de la finance solidaire, des investissements à impact et autres formes d'investissements qui cherchent autre chose que la maximisation du rendement financier. Ils connaissent l'histoire et les perspectives de la microfinance, ils sont capables d'analyser le fonctionnement d'une institution de microfinance et d'émettre des recommandations sur l'atteinte de ses objectifs financiers comme sociaux.

Management et développement Humain et Intégral

Le « vrai » développement, durable par définition, humain par conviction cherche l'accord, comme on le fait dans un orchestre, parmi « l'économie, la finance, le travail, la culture, la vie familiale, la religion [...] Aucun d'eux ne peut être absolutisé et aucun d'eux ne peut être exclu ». Qui dit cela ? Le pape François, que tous les chefs d'États et d'entreprises veulent rencontrer. Ce cours, fait d'économie, de philosophie et d'expériences managériales n'est en rien un catéchisme ; il est un parcours de découverte des principes les plus fondamentaux qui nous habitent : dignité, solidarité, subsidiarité, écologie intégrale, confiance, promesse, etc.

Cet engagement s'est également traduit dans le **Programme Grande École** à travers deux spécialisations de master hybridés avec des partenaires internes intégrant la RSE dans les cursus comme axe central :

La spécialisation **Management Éthique des Innovations Biotechnologiques**, co-crée avec l'ESTBB, de l'Université Catholique de Lyon (UCLy),

La spécialisation **Management Sciences Humaines & Innovation**, co-crée avec la Faculté de philosophie de l'UCLy.

CHIFFRES CLÉS

La mission SoliCity

- **2 mois** de mission sociale, solidaire ou humanitaire, bénévole, au contact de populations en difficultés, au cours du parcours
- Minimum **25 heures par semaine**
- **396 missions réalisées** entre 2019 et 2021
- **221 étudiants** ont obtenu le label de connaissance et d'expérience « **Label Handicap de LADAPT** » (l'association pour l'insertion sociale et professionnelle des personnes handicapées)
- **94% des projets entrepreneuriaux (2020-2021)** des étudiants en 3ème année PGE **avaient un impact RSE**
- La création de **4 Start-ups axées sur la RSE par l'incubateur Le Cube**

1. Renforcement de l'engagement citoyen des étudiants à travers SoliCity



Gaëlle de CHEVRON VILLETTE,
Responsable de la Vie Étudiante
et de l'Engagement Social et
Citoyen

En 2018, l'ESDES a mis en place la mission SoliCity tout d'abord dans le programme Bachelor in Business, puis généralisé au Programme Grande École en 2019. Ce dispositif s'inscrit dans une approche multidisciplinaire de la formation et répond à un objectif de renforcement de l'engagement citoyen des étudiants en plus de leur engagement dans la vie associative étudiante. Cette mission dure deux mois pendant lesquels les étudiants s'engagent comme bénévoles dans des actions terrains à vocation humanitaire, sociale ou citoyenne, dans le quart-monde ou le tiers-monde. Les étudiants se frottent dans le cadre de cette mission à des réalités qui leur apprendront beaucoup des valeurs des relations humaines. Cette mission, qui constitue une des marques de fabrique de l'ESDES, peut prendre la forme de cours de langues ou d'informatique à destination de personnes en difficultés, des cours d'alphabétisation, la construction/développement de logements, la distribution de nourriture ou de vêtements et l'accueil au sein d'associations ou d'ONG faisant partie du réseau de partenaires de l'ESDES.

Afin de les préparer à se confronter à des personnes particulièrement éprouvées, l'ESDES a mis en place un module de préparation et d'accompagnement avec le CIEDEL (Centre International d'Études pour le Développement Local) pour motiver et guider les étudiants dans cette expérience humaine.

Cette mission s'achève par une session collective de retour d'expérience permettant un partage, des réussites mais aussi des difficultés rencontrées. Les étudiants des promotions suivantes sont invités à bénéficier de l'expertise des étudiants qui les précèdent et ainsi à mieux se préparer à leurs propres missions à venir. Il est important de souligner que la mission SoliCity est une condition d'obtention du diplôme et accorde sept crédits ECTS (cinq crédits pour la préparation et la réalisation de la mission et deux crédits pour les retours d'expériences).

TÉMOIGNAGES DES ÉTUDIANTS AYANT EFFECTUÉ LA MISSION SOLICITY EN 2020

Grâce à cette mission, je me rends réellement compte que je dispose d'énormément de confort, alors que de nombreuses personnes n'en disposent pas, comme le simple fait de dormir sous un toit, d'avoir des vêtements propres et pas abimés ou partir en vacances. Tout cela est pour moi quelque chose de banal et de quotidien, alors que de nombreuses familles ne connaissent pas du tout ce confort. Depuis cette mission, je prête plus attention aux personnes qui m'entourent et surtout aux personnes dans le besoin... La mission SoliCity m'a réellement fait ouvrir les yeux et a été une véritable leçon de vie.

Ethan Fanget, Secours Populaires de Lyon 7



Grâce à cette mission j'ai pris conscience de la chance que j'avais et je me suis remise en question par rapport à mon mode de consommation.

Julie Durand, Entraide Majolane



Toute la reconnaissance témoignée par l'équipe de bénévoles permanents lors de mon départ m'a émue et touchée. En plus de tout ce que j'ai appris, je sais que j'ai été « utile ».

Pauline D'Allaines, Croix Rouge de Beaune

J'ai donc appris à m'ouvrir aux autres, dans un monde que je ne connaissais pas. Je suis allée au-delà des préjugés et des différences qu'il pouvait avoir, afin de réaliser ma mission dans de bonnes conditions. J'ai pu améliorer mes compétences au niveau relationnel avec d'autres individus.

Lisa Perottino, Emmaüs



Ce qui m'a vraiment plu dans cette mission, c'était de pouvoir aider des jeunes issus de milieu pas forcément facile (tous étaient [issus de] ZEP etc), je me suis senti utile, autant envers les familles que l'association et ça pousse à continuer.

Léonard Melchior, ViensVoirMonTaf

2. Favoriser la prise de conscience auprès des étudiants des inégalités sociales et de l'impact du don

En 2020, l'ESDES a célébré sa 10^{ème} année consécutive de partenariat avec la **Banque Alimentaire** à travers l'organisation de la journée « **Tous Solidaires** ». Chaque année près de 150 étudiants de 1^{re} année du Programme Grande École participent aux collectes de la banque alimentaire. En 10 ans, ils auront contribué à rassembler plus de 300 tonnes de nourriture soit plus de 600 000 repas. Cette action s'inscrit dans l'engagement de l'ESDES à former des managers responsables, conscients des inégalités sociales et de l'impact du don.

Compte tenu du contexte sanitaire, l'édition 2021 de la journée « Tous Solidaires » n'a pas pu avoir lieu. En revanche, l'édition 2019 a permis de récolter **25 tonnes collectées sur les 14 magasins au sein desquels les étudiants de l'ESDES étaient présents**. En amont de la collecte, tous les étudiants ont une **conférence de sensibilisation à l'ESS (Économie Sociale et Solidaire)** puis la présentation « d'une banque pas comme les autres » avec le brief de la journée et records à battre chaque année.



3. Sensibilisation des étudiants à un comportement responsable

Créé en 2009, l'évènement « **Tous Responsables** » est enrichi tous les ans et sensibilise les étudiants aux conduites à risque et addictive. Compte tenu du contexte COVID, l'ESDES a travaillé sur un nouveau format, un Escape Game intégrant les étudiants des campus de Lyon et d'Annecy avec plus forte implication du BDE. Des certificats délivrés par « Académie de l'urgence et des premiers secours » ont ainsi pu être délivrés aux étudiants de 1^{ère} année (PGE et Bachelor).



4. Favoriser la diversité et l'inclusion en entreprise à travers des actions de sensibilisation

LA SENSIBILISATION DES ÉTUDIANTS AU HANDICAP ET LA CRÉATION DU LABEL LADAPT

Le 22 janvier 2020, des étudiants de l'ESDES ont organisé la première **journée de sensibilisation Andy's Cap** qui a permis de réfléchir et vivre les modalités d'inclusion dans l'entreprise des personnes en situation de handicap.

Cette journée vise à faire partager des valeurs d'inclusion et de respect aux étudiants de l'école et prouve l'implication de l'ESDES dans l'accessibilité aux études supérieures et au monde du travail des étudiants handicapés sans être discriminés. **Près de 300 étudiants se sont réunis pour la journée Andy's Cap lors de laquelle ils ont pu obtenir leur label LADAPT.** « Au cours de cette journée, les étudiants ont pu déjouer les peurs liées aux handicaps et comprendre les ressorts de l'inclusion, avec deux temps forts :

- un escape game imaginé par les étudiants organisateurs, qui a permis à chacun, en groupe, d'aider « Andy » à comprendre et à accepter ses divers handicaps;

- une table ronde virtuelle rassemblant différents témoignages de professionnels ou d'étudiants, tous en situation de handicap, qui a permis d'éclairer les étudiants sur les enjeux et les défis de l'inclusion dans le monde du travail et de l'enseignement » [Rapport annuel de LADAPT, 2020 : 14].

Pour clôturer cette journée, **210 étudiants ont obtenu le label de connaissance et d'expérience : « Label Handicap de LADAPT ».** Le but de cette labellisation est de « favoriser la formation de managers responsables, à l'écoute et ouverts à la différence ».

Le 26 janvier 2021 a eu lieu la 2ème édition de la journée Andy's Cap. 223 étudiants ont été sensibilisés à l'inclusion du handicap en entreprise, dans la société, afin d'acquérir des connaissances, bonnes pratiques, postures et regards permettant d'être plus ouverts aux atouts de la diversité. **211 étudiants ont obtenu le Label Handicap de LADAPT** à l'issue de cette journée.

SENSIBILISATION DE TOUTE LA COMMUNAUTÉ DE L'ÉCOLE AUX DISCRIMINATIONS

Afin de sensibiliser les étudiants, les enseignants et tout le personnel de l'ESDES aux comportements sexistes en entreprise, l'ESDES a organisé les 21 et 25 juin 2021, deux journées immersives appelées « C'est pas mon genre ».

Ces journées ont été organisées en partenariat avec REVERTO, une start-up spécialisée en réalité virtuelle immersive, et pilotées par Audric MAZZIETTI, enseignant-chercheur à l'ESDES et Docteur en psychologie cognitive. Des groupes seront à tour de rôle placés dans la situation de Léa, victime du sexisme ordinaire dans son activité professionnelle. Les participants ont ainsi pu identifier les principaux actes discriminatoires et leurs degrés de gravité. Entre harcèlement, discrimination, blagues lourdes et appuyées, l'objectif était d'apprendre à partir de quel moment il s'agit vraiment d'un délit.

« Les casques de réalité virtuelle et la technologie numérique sont ici mis au service du management responsable. Au-delà de l'expérience ludique, c'est un véritable acte pédagogique qu'engage l'ESDES avec l'opération « C'est pas mon genre » (Communiqué de presse de l'ESDES, le 14 juin 2021).

esdes
LYON BUSINESS SCHOOL

C'EST PAS MON GENRE !

DEUX JOURS POUR VIVRE LE SEXISME
EN RÉALITÉ VIRTUELLE SUR LE CAMPUS SAINT-PAUL
EN PARTENARIAT AVEC REVERTO

LUN. 21.06 2021	VEN. 25.06 2021	10H - 18H
-----------------------	-----------------------	-----------------

WE ARE EQUAL

SENSIBILISATION DES ÉTUDIANTS À LA DIVERSITÉ EN ENTREPRISE

En partenariat avec l'entreprise Biomérieux, l'ESDES a créé en 2020 un module intitulé : International Challenges for Human Resources Management Diversity & Inclusion. C'est une session de formation sur la diversité et la GRH pour les étudiants en 5A MSRH & 5A INBA.

Les objectifs d'apprentissage liés à ce module enseigné en anglais sont les suivants :

- To work on the Diversity and Management / HRM Topic
- To work for an International Company: Biomérieux
- To experiment a concrete business problem
- To have a real and an operating output: A Challenging Project during a Week

The students have to:

- Make a diagnosis of Biomérieux practices on Diversity
 - **Tools:** Interviews / documents given by Biomérieux/ Internet website + research on Biomérieux on documents
- Make a benchmark of others practices/policies/tools/ that are considered as the best in class on the market on Diversity
 - **Tools:**
 - Internet, looks for others firms' websites/ Contact/interview with internship/ alumni/ personal network
 - Readings on Diversity/ website/ look for assessment criteria
 - Look for/ inspire by others Diversity Charter
- Make a proposal to formalize the Diversity Program/ Charter of Biomérieux (ie the policy and the practices and communication tools) which integrate all the components:
 - Disability
 - Gender equality
 - Age equality
 - Sexual Orientation
 - Promotion of professional integration



OUTCOMES FOR BIOMÉRIEUX

- To get like a « fresh look » on it Diversity Policy from ESDES Students
- To benefit from innovative findings from young generation
- To help Biomérieux on a real problematic: formalize its Diversity Policy
- To Strengthen our patnership Biomérieux- UCLy

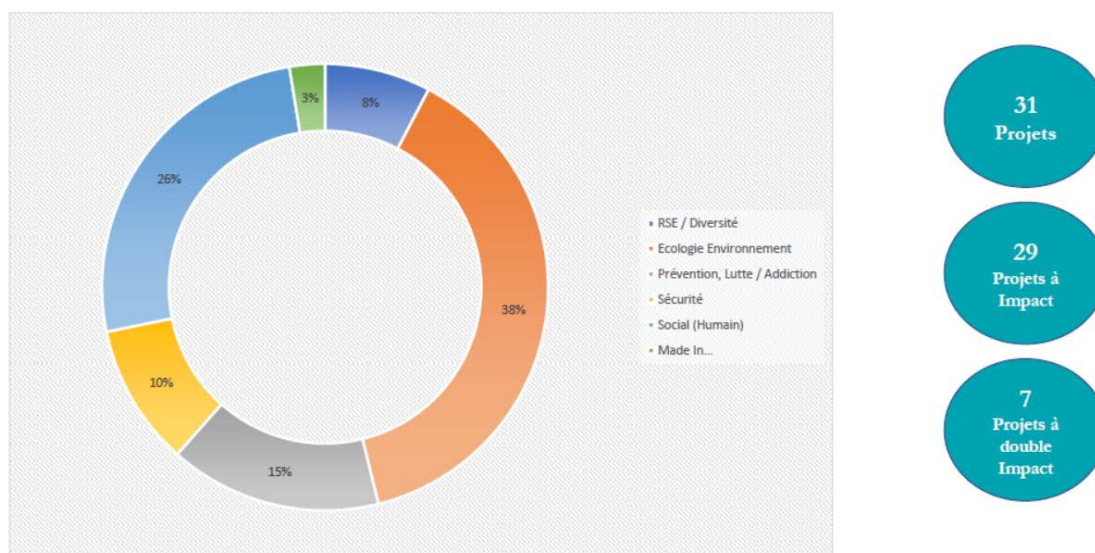
MISSIONS PRINCIPALES	NOMBRE D'ÉTUDIANTS SENSIBILISÉS AU COURS DE L'ANNÉE 2019/2020	NOMBRE D'ÉTUDIANTS SENSIBILISÉS AU COURS DE L'ANNÉE 2020/2021
NOMBRE D'ÉTUDIANTS SENSIBILISÉS AU COURS DE L'ANNÉE 2019/2020	208 (70% - COVID)	226 / 263 (86% ENCORE COVID)
ÉTUDIANTS SENSIBILISÉS À UN COMPORTEMENT « TOUS RESPONSABLES »	220 (128 X1A + 92XB1)	264 (126 X1A + 123XBIB L +15 BIB A)
SENSIBILISATION À L'ESS (ÉCONOMIE SOCIALE ET SOLIDAIRE) ET À LA SOLIDARITÉ COLLECTIVE « TOUS SOLIDAIRES »	128	126 (ANNULÉ À CAUSE DE LA CRISE SANITAIRE DE LA COVID-19)
ÉTUDIANTS SENSIBILISÉS AU HANDICAP	219 3A ET B2 DONT 183 LABELLISÉS NIV 1 + 28 4A RH/ DE NIV2	245 DONT 223 LABELLISÉS NIV 1 +27 X 4A DEVT

DÉVELOPPEMENT D'UN ENTREPRENEURIAT ÉTUDIANT À FORT IMPACT SOCIÉTAL

Dans le cadre du module « développement de projets entrepreneuriaux », les étudiants en 3ème année élaborent, par équipe de 5, une offre de service ou un produit qu'ils soumettent à un jury de professionnels. Six projets de création d'entreprise sont alors sélectionnés parmi lesquels 3 sont soutenus et financés par des entreprises partenaires de l'école (Biomérieux, ENGIE et BOSCH faisaient notamment partie du jury de l'édition 2020/2021) qui pourront intégrer par la suite l'incubateur de l'ESDES : le CUBE.

Sur les 31 projets de l'édition 2020-2021, 29 projets (94%) avaient un impact RSE traitant des thématiques suivantes : l'écologie, la diversité, la sécurité, le social ou encore la prévention.

Bilan - Impact Social des projets



LES START-UPS DU CUBE

Le CUBE, véritable vivier d'entrepreneurs de l'UCLy, accueille des projets d'étudiants de l'ESDES. Il offre un espace qui favorise l'échange, l'émergence des projets porteurs et contribue à la construction d'un écosystème propice au développement entrepreneurial.

Les Start-ups axées sur la RSE accompagnées par le Cube entre mars 2019 et fin 2021 :

- **Local piscine** : entreprise proposant la vente et la location de matériel de piscine reconditionné, ainsi que divers services associés (Clément BARIOZ & César TRAVERSE) (2021)
- **Puffy's** : gamme de produits tartinables de production biologique de A à Z et qui fonctionne avec des circuits courts (Gabriel GUTMANN & Olivier GAUTROT) (2019)
- **Akanema** : entreprise qui accompagne la découverte des compétences développées lors d'expériences extra-professionnelles afin de les valoriser dans le cadre professionnel (Carole AUTECHAUD) (2019)
- **Malika** : crèmes éthiques, bio, dont les ingrédients sont d'origine naturel, issus du terroir marocain. (Camélia CHERRAH) (lancement en 2019)

PRINCIPE 4 : RECHERCHE EN RSE AVEC UN IMPACT SOCIÉTAL

Dans son plan stratégique « ESDS Responsable future 2025 », l'ESDES vise à renforcer sa position de leader en matière de Management Responsable et comme un lieu d'expertise académique et pédagogique de la RSE. Cela passe par le développement d'une recherche en RSE avec un impact sociétal. L'impact de la recherche est partagé dans les parcours d'apprentissage des étudiants à travers les Masterclasses, les électifs ou la co-rédaction d'articles de recherche et à travers des travaux de recherche avec un impact sur la communauté et la région AURA à travers le lancement du projet PrIORRA – Pratiques Innovantes des Organisations Responsables en Rhône-Alpes et la création de la Chaire RSE Mane.

CHIFFRES CLÉS

- Nombre de publications liées à la RSE dans des revues classées :

En 2019 : 5 (24% des publications totales)
En 2020 : 10 (39% des publications totales)
En 2021 : 9 (30% des publications totales)

- Nombre de communications présentées dans des colloques nationaux et internationaux :

En 2019 : 16 (40% des communications présentées)
En 2020 : 9 (40% des communications présentées)
En 2021 : 5 (32% des communications présentées)

- Publication d'un ouvrage collectif sur la RSE par les enseignants-chercheurs de l'ESDES

- Lancement du **Projet PrIORRA** et du projet **Mane Flavor** en 2021

- **Publication d'une étude de cas** à la CCMP : « SANOFI, acteur de l'innovation sociale ? » par Christopher MELIN et Lusine ARZUMANYAN

LANCEMENT DE L'ISBO (INSTITUTE OF SUSTAINABLE BUSINESS AND ORGANIZATIONS)

Le lancement de l'ISBO qui est l'institut qui regroupe toutes les expertises de recherche de l'ESDES a eu lieu le 6 juillet 2021. Ce lancement a été marqué par une rencontre autour du thème : « Et si la RSE était votre prochain levier de développement ? Comment les chercheurs experts de l'ESDES peuvent vous aider à doper votre croissance ? » avec le témoignage de responsables RSE de trois organisations socialement engagées : Sanofi, Tetra Park et le pôle éco-conception.

VISIO- CONFÉRENCE

esdes^{LYON} UCLY
LYON BUSINESS SCHOOL Expert

LES RENCONTRES DE L'INSTITUTE OF SUSTAINABLE BUSINESS AND ORGANIZATIONS

Et si la RSE était votre prochain levier de développement ?
Comment les chercheurs experts de l'ESDES peuvent vous
aider à doper votre croissance ?

Inscription sur [esdes.fr](https://www.esdes.fr)

MAR.
06.07
2021

8H
-
9H30



CONSOLIDATION DU NOMBRE DES CHERCHEURS PAR AXE ET CRÉATION D'UN QUATRIÈME AXE DE RECHERCHE SUR LES PERSPECTIVES DU CONSOMMATEUR ET DU MARCHÉ :

Les travaux des chercheurs de l'ESDES Institute of Sustainable Business and Organizations s'articulent autour de quatre axes de recherche :

AXE 1 : RESPONSABILITÉ SOCIALE ET TRANSFORMATION ÉTHIQUE DES ORGANISATIONS (12 MEMBRES)

Responsable de l'axe : Dr. Sylvaine MERCURI-CHAPUIS

L'objectif des travaux qui s'inscrivent dans cet axe est d'étudier les processus d'appropriation et d'institutionnalisation de la responsabilité sociale des entreprises (RSE) par les parties prenantes, le rôle des outils de gestion et des mécanismes de RSE, le rôle des entreprises multinationales, la place des principes éthiques dans le management, les nouvelles formes d'organisation et l'hybridation des pratiques, ainsi que la RSE et le changement dans la société.

AXE 2 : FINANCE ET GOUVERNANCE DE L'ENTREPRISE DANS UN ENVIRONNEMENT DURABLE (11 MEMBRES)

Responsable de l'axe : Dr. Sandra CHALITA

Les enseignants-chercheurs qui s'inscrivent dans cet axe travaillent sur les relations entre la gouvernance de l'entreprise, la performance financière et la RSE. Ils travaillent également sur les questions liées aux marchés et aux institutions financières, dans lesquelles la RSE représente un indicateur important. Enfin, ils étudient l'artisanat comptable, son histoire et les praticiens de la comptabilité en tant que groupe social, ainsi que la réglementation et les applications comptables.

AXE 3 : ÉCONOMIE ET MANAGEMENT DES INNOVATIONS DURABLES (7 MEMBRES)

Responsable de l'axe : Dr. Nabila ARFAOUI

Les chercheurs de cet axe s'intéressent à la relation entre les innovations et la durabilité environnementale. Les travaux de recherche portent sur les nouveaux types d'innovation (tels que l'innovation frugale, l'innovation sociale, l'innovation environnementale, l'innovation de base, l'innovation inclusive, etc.) et leur rôle dans la durabilité environnementale. Les chercheurs s'attachent à mener des recherches à la fois qualitatives et quantitatives pour aborder la durabilité de l'environnement comme question centrale ou comme contexte de l'innovation.

AXE 4 : PERSPECTIVES DU CONSOMMATEUR ET DU MARCHÉ (9 MEMBRES)

Responsable de l'axe : Dr Ioannis ASSIOURAS

Cet axe de recherche sur la consommation et la connaissance du marché a été créé en 2020 et vise à comprendre les opportunités et les implications de la consommation, des marchés et des nouvelles technologies pour la gestion des organisations. Les membres de cet axe ont pour objectif de comprendre le rôle des pratiques de consommation et du mode de vie, l'impact de la transformation numérique, le rôle de la culture dans la consommation et le comportement des consommateurs. Les chercheurs s'attachent à étudier les impacts de la société, en constante évolution, sur les consommateurs et les industries.

PUBLICATION D'UN OUVRAGE COLLECTIF SUR LA RSE

En septembre 2020, l'ISBO a publié un ouvrage offrant un regard **interdisciplinaire (philosophie, sociologie, sciences politiques) sur le sujet de la RSE.**

Cet ouvrage collectif, coordonné par Christian LE BAS et Sylvaine MERCURI CHAPUIS, positionne l'ESDES comme lieu d'expertise académique et pédagogique de la RSE et permet de sensibiliser le grand public aux enjeux de la RSE fondée sur 30 ans de Recherche au plus près des entreprises.

Il est important de noter que les droits d'auteur de l'ouvrage ont été cédés à Tim & Colette, l'association de cohabitation par ESDES Inter-Génération qui met en relation des personnes âgées, pouvant offrir une chambre meublée, et des jeunes à la recherche d'un logement (étudiants, apprentis, stagiaires, professionnels ou en recherche d'emploi).



LANCEMENT DU PROJET DE RECHERCHE PRIORRA - PRATIQUES INNOVANTES DES ORGANISATIONS RESPONSABLES EN RHÔNE-ALPES

Le projet PRIORRA vise à étudier les organisations responsables (entreprises et leurs partenaires publics/privés) du territoire Rhônealpin, qui tentent de répondre de façon simultanée à des besoins sociaux, environnementaux, managériaux et territoriaux. Par un dispositif original de recherche-action coopérative, une équipe de 25 chercheurs de l'ESDES et de l'UCLy et d'experts terrain, coordonnée par Christopher MELIN (enseignant-chercheur à l'ESDES), va répondre aux objectifs suivants :

- Identifier les organisations responsables de la région Rhône-Alpes,
- Les accompagner dans leurs pratiques sociales innovantes tant dans leurs réflexions que dans leurs processus internes,
- Mesurer les impacts de ces organisations sur leur écosystème.

Un panel de 141 entreprises Rhônealpines sera analysé, ce qui permettra de créer de nouvelles connaissances et pratiques sur l'innovation sociale en Rhône-Alpes. Le projet est financé à hauteur de 782K€ par le FEDER (Fonds Européen de Développement Régional) et par la DIRECCTE (Directions régionales des entreprises, de la concurrence, de la consommation, du travail et de l'emploi) Auvergne-Rhône-Alpes. Il croisera les enjeux managériaux, sociétaux et environnementaux des nouveaux modes collaboratifs entre les parties prenantes socio-économiques. Il permettra de comprendre et d'analyser les pratiques innovantes des entreprises en matière de vision sociale, mise en œuvre managériale, et stratégie environnementale ; d'analyser et de proposer les compétences, expériences et accompagnements spécifiques pouvant être mis au service des entreprises, des organisations et des territoires ; d'aider les entreprises à développer ces compétences et pratiques innovantes et d'essaimer les modèles émergents sur les 8 départements de la Région AURA.

Un colloque européen et un challenge régional clôtureront PRIORRA afin de valoriser les organisations responsables de la région Rhône-Alpes présentant le plus grand impact sur leur écosystème.



LANCEMENT DU PROJET MANE FLAVOR – PÉRIODE 2019 À 2022

Ce projet financé sur 3 ans par l'entreprise Mane Flavor pour des activités de recherche adossées à la spécialisation de Master Management Éthique des Innovations Biotechnologiques (en partenariat avec l'ESTBB de l'UCLy et son Pôle Circularité, biotechnologies et systèmes écologiques et sociaux) bénéficie d'un budget de 300K€. Ce contrat finance des projets portant sur les éléments liés à l'économie circulaire tels que la valorisation des sous-produits industriels par les biotechnologies, la gestion des déchets, la gouvernance de l'économie circulaire, le comportement d'innovation et les pratiques d'économie circulaire

Le projet est porté par une équipe de chercheurs ESDES (Christian LE BAS, Marie-France VEERNIER, Nabila ARFAOUI et Linh-Chi VO) et une équipe de chercheurs de l'ESTBB (Emmanuelle GORMALLY, Marion GARNIER et Nhat Thanh PHAM).

Une enquête a été menée sur le comportement d'innovation et les pratiques d'économie circulaire des entreprises dans l'industrie chimique en France. Les résultats de cette enquête ont donné lieu à une soumission à la revue Journal of Innovation Economics and Management en mai 2021. La même enquête sera menée dans d'autres pays Européens entre 2021 et 2023.

L'OBSERVATOIRE DE LA RSE ET DE LA GOUVERNANCE D'ENTREPRISE EN AFRIQUE

L'observatoire de la RSE et de la gouvernance des entreprises africaines «CSR and corporate governance observatory in Africa» se focalise sur les pratiques des entreprises africaines. Plusieurs questions d'ordres socialement responsables et de gouvernance l'associent également. Ainsi, les multinationales sont nombreuses à investir les lieux au regard de pratiques visant à soutenir le développement des communautés locales. Bien qu'à ce titre la norme ISO 26 000 est un support riche pour ces acteurs, cet observatoire africain de la responsabilité sociale et de la gouvernance d'entreprise, va permettre de soulever plusieurs points, notamment :

- Accompagner la définition et la mise en œuvre de stratégie de Responsabilité sociale dans les organisations (PME, Start up, FMN, organisation publique, etc.),
- Étudier les pratiques locales permettant une diffusion au niveau international,
- Identifier les pratiques de gouvernances partenariales,
- Étudier les impacts culturels et culturels sur les pratiques managériales et de gouvernance (religion, générations ethnique, générations familiales, communauté locale...),
- Transposition du cadre légal et réglementaire,
- Étudier la mise en œuvre des procédures internes pour la maîtrise des risques en matière de fraude.

Les partenaires de ce projet sont :

- E4 Impact Program, Italie.
- National Institute of Accounting and Business Administration (INSCAE), Madagascar.
- IAE Lyon, Université Lyon 3 – Jean Moulin
- University of Abidjan.
- University de Cocodi, Côte d'Ivoire.
- ESCA, Casablanca, Morocco.
- EMSI, Morocco.

Les partenaires de ce projet ont organisé un workshop au sein de l'ESDES les 11 et 12 juin 2020 sous le thème : « CSR and corporate governance observatory in Africa ». Le papier suivant a présenté par 3 chercheurs de l'ESDES dans le cadre de ce workshop :

- FENDRI C., MERCURI CHAPUIS S., OUHADOUCH S., (2020), « The influence of HR indicators on the business performance of French branches located in Africa », Workshop « CSR and corporate governance observatory in Africa ».

Le prochain colloque est programmé pour le 16 et 17 décembre 2021 en partenariat avec les partenaires marocains.

ORGANISATION D'UN COLLOQUE IP&M - ESDES- UCLY

Le 1 et 2 avril 2021 a eu lieu à l'ESDES le colloque IP&M organisé en partenariat avec l'Institut Psychanalyse & Management, le GRAAM (Groupe de Recherche Appliquée Sur l'Accompagnement des Managers) et l'UCLy. Le thème de ce colloque était : « Vers la matérialisation de la Responsabilité Sociale, individuelle et collective. Les conditions de la transformation de la parole en action au sein des entreprises et des organisations ». L'objectif de ce colloque était de valoriser des recherches ayant pour objet la Responsabilité Sociale des Entreprises et des Organisations, la responsabilité économique à cet égard, la Responsabilité Sociétale, la conduite du changement et plus largement le traitement des conflits engendrés par des situations de relations dissonantes et paradoxales.

LIEN RECHERCHE-ENSEIGNEMENT

En plus des électifs et des Masterclasses qui relient les enseignements aux thématiques de recherche des enseignants-chercheurs, deux événements ont été organisés pour renforcer le lien entre l'enseignement et la recherche auprès des étudiants en 3ème année Bachelor :

- Le 11 janvier 2021 : la présentation de l'ouvrage de l'ESDES sur la RSE (avec la présentation de 2 posters par les étudiants liés à deux chapitres publiés dans cet ouvrage collectif),
- Le 12 janvier 2021 : une conférence animée par le Pr. Marc Bonnet (IAE Lyon 3) sur l'apport de l'œuvre de François Perroux à la compréhension de la RSE.

Ces deux événements étaient l'opportunité pour les étudiants, qui ont une formation plus orientée métier, de s'ouvrir aux enjeux actuels que posent les questions liées à la RSE et de mieux saisir l'utilité et la pertinence de la recherche en RSE pour les organisations mais également pour eux en tant que futurs managers.

Enfin, deux chercheurs de l'ESDES, Christopher MELIN et Lusine ARZUMANYAN ont publié en 2019, une étude de cas à la CCMP (Centrale de Cas et de Médias Pédagogique) intitulée « SANOFI, acteur de l'innovation sociale ? ». Cette étude de cas questionne les étudiants sur la stratégie RSE de Sanofi et sur la manière dont elle répond aux grands défis du développement durable.

CONTRIBUTIONS INTELLECTUELLES DE L'ESDES LIÉES À LA RSE :

NOMBRE D'ARTICLES PUBLIÉS DANS DES REVUES CLASSÉES (CNRS, FNEGE) :

	2019	2020	2021
RANG 1			
RANG 2	4		1
RANG 3	1	7	2 PUBLIÉS ET 3 À PARAÎTRE
RANG 4		3	1 PUBLIÉ ET 2 À PARAÎTRE
TOTAL PUBLICATIONS CLASSÉES	5	10	4 PUBLIÉS ET 5 À PARAÎTRE

NOMBRE D'OUVRAGES RSE PUBLIÉS

	2019	2020	2021	TOTAL
MANUELS ET OUVRAGES		1		1
COORDINATION D'OUVRAGES		2		2
CHAPITRES D'OUVRAGE	1	13		14

NOMBRE DE COMMUNICATIONS PRÉSENTÉES DANS DES CONGRÈS NATIONAUX ET INTERNATIONAUX :

	2019	2020	2021
COMMUNICATIONS (AVEC OU SANS ACTES)	17	9	5

Il est important de souligner que la baisse du nombre des communications présentées dans des congrès nationaux et internationaux pendant l'année universitaire 2020-2021 s'explique essentiellement par le report ou l'annulation de certains congrès en France ou à l'étranger suite à la crise sanitaire de la COVID-19.

AUTRES CONTRIBUTIONS INTELLECTUELLES :

	2019	2020	2021
CAS PÉDAGOGIQUES	1		
WORKING PAPERS OU CONTRIBUTION À UN PAPIER DE RECHERCHE		1	
RAPPORTS D'ÉTUDES ET D'EXPERTISE			
BREVETS ET/OU LOGICIELS			
AUTRES (PRESSE ÉCRITE ET RADIO, CONFÉRENCES AUPRÈS DES PROFESSIONNELS)	4	8	7
TOTAL	5	9	7

PRINCIPE 5 : PARTENARIATS ET IMPACT TERRITORIAL

CHIFFRES CLÉS

Membre du chapitre émergent **France/Benelux du PRME depuis 2017** et échange avec les membres sur les best practices en matière de RSE

2019-2021 : **11 événements autour de la RSE** organisés en en partenariat avec des organismes professionnels

Afin de renforcer son ancrage territorial, l'ESDES a tissé des liens avec des organismes et des associations professionnelles et a renforcé son interaction avec les managers d'entreprises. Ce rôle majeur et cet impact territorial s'est concrétisé par la mise en place de réseaux et de partenariats qui sont décrits dans le tableau suivant :

EXEMPLES DE PARTENARIATS AVEC DES RÉSEAUX PROFESSIONNELS :

Association Middle Next	Enseignement du cours « Gouvernance et analyse extra-financière »
Entrepreneurs du monde	Enseignement du cours « Micro finance économique et solidaire »
VICAT	Cycles de formation dans le cadre de la formation continue
Réseau AEH (Ateliers de l'Entreprenariat Humaniste)	Interventions diverses dans les cours
Chapitres PRME des nations Unies Working Groups PRME	L'ESDES a rejoint le chapitre émergent France/Benelux et échange sur les best practices en matière de RSE
Alged	Actions de sensibilisation au handicap
LCL, BNP, Crédit Agricole et Société générale	Prêts à taux réduits entre 0,7 et 0,8%
LADAPT	Création d'un label handicap
Campus Numérique de la région Auvergne-Rhône-Alpes	Dans le cadre de la création du Bachelor Management & Communication digitale depuis Septembre 2017
AGERA (Association des Grandes Écoles de Rhône-Alpes)	Partenariat avec l'AGERA et la CARSAT Rhône-Alpes (Caisse d'Assurance Retraite et de la Santé au Travail) sur le Projet Elence visant à accompagner les grandes écoles à déployer une pédagogie intégrant l'humain dans la performance globale
Lyon Métropole	Partenariat dans le cadre du « Campus Région du Numérique »
Banque Alimentaire	Soutien financier pour l'association ESDES Inter-génération

EXEMPLES D'ÉVÈNEMENTS ORGANISÉS EN PARTENARIAT AVEC DES ASSOCIATIONS ET DES RÉSEAUX PROFESSIONNELS

18 MAI 2021	Mettre en débat la raison d'être dans l'entreprise.	Réseau AEH (Ateliers de l'Entrepreneuriat Humaniste)
27 AVRIL 2021	Construire une vision partagée de la raison d'être de l'entreprise.	
23 FÉVRIER 2021	Poser les fondamentaux de la raison d'être des organisations.	
26 JANVIER 2021	Cycle d'ateliers AEH au service de votre contribution économique et sociétale.	
19 JANVIER 2021	Développer l'autonomie de vos collaborateurs dans un contexte de distanciation physique et établir de nouvelles relations de travail.	
16 DÉCEMBRE 2020	Transmission d'entreprise : Quel modèle inventer pour prolonger le bien collectif ?	
10 DÉCEMBRE 2019	Présentation du parcours «Art, entreprises et territoires» :« Entreprendre en humaniste, avec l'art contemporain » - Retour sur événement du 27 septembre 2019.	
20 SEPTEMBRE 2019	Présentation des résultats de l'étude Part'Innov et à un temps d'échange avec des acteurs de l'ESS.	
29 AVRIL 2019	RSE : De l'impératif stratégique à l'exigence d'un entrepreneuriat humaniste.	
8 MARS 2021	Journée d'Égalité Hommes/Femmes : organisation de conférences et de tables rondes réunissant les étudiants de 3ème année du PGE et de 2ème année du Bachelor in Business (soit 245 étudiants en 2021)	Le réseau des Alumnis
6 JUILLET 2021	Lancement de l'ISBO, rencontre sous le thème : « Et si la RSE était votre prochain levier de développement ? Comment les chercheurs experts de l'ESDES peuvent vous aider à doper votre croissance ? »	Responsables RSE de : - Sanofi - Tetra Pack - Pôle écoconception

L'école entend développer des parcours d'excellence qui reposent sur des partenariats avec des entreprises implantées à l'international et des universités partenaires afin d'accueillir des étudiants internationaux dans ses programmes avec des stages garantis dans ces entreprises, à l'international ou en France, et inversement pour proposer des stages à des étudiants français dans leurs filiales à l'international.

Une convention avec ANDROS Asia a été signée en mai 2021 : deux étudiants vietnamiens formés à UEL (University of Economics and Law, School of Industrial Management, Ho Chi Minh City University of Technology) et diplômés du Bachelor GBD de l'ESDES rejoindront le PGE en cycle Master à la rentrée 2021 et pourront notamment bénéficier de stages au sein d'Andros Asia ou Andros France avec une garantie d'emploi après leur diplomation.

Le projet est de dupliquer ce type de convention avec d'autres entreprises françaises présentes au Vietnam ainsi que dans d'autres pays.

PRINCIPE 6 : DIALOGUE

CHIFFRES CLÉS

- 2019-2021 : **9 conférences organisées par les étudiants** autour de la RSE

- 2019-2021 : **2 conférences** autour du numérique responsable et du lien entre philosophie et management.

L'ancrage territorial de l'ESDES s'est également traduit dans le dialogue qu'elle entretient avec ses différentes parties prenantes. Ce dialogue s'est concrétisé par l'organisation d'événements et de rencontres qui sont synthétisés dans le tableau ci-dessous. Il est important de noter que compte tenu du contexte sanitaire, certains événements prévus n'ont pas pu avoir lieu ou ont été reportés.

EXEMPLES DE CONFÉRENCES À DESTINATION DES ÉTUDIANTS :

Cycle des conférences « Idées & Management » en partenariat avec La Tribune et la faculté de philosophie de l'UCLy. La première conférence organisée le 17 février 2020 avait pour thème : La raison d'être : un simple slogan ? Ce cycle a été interrompu peu après en raison de la pandémie. Il devrait reprendre sous une forme sans doute renouvelée au cours de l'année académique 2021/2022

Les **Digi Days**, événement annuel conçu par les étudiants de l'ESDES à destination des étudiants de l'ESDES ainsi que de la sphère étudiante plus largement. La deuxième édition de cet événement a eu lieu du 3 au 7 février 2020.

Parmi les conférences tenues, nous pouvons citer la conférence suivante sur le thème du numérique responsable : Lundi 3 février 2020, « Écologie et digital sont-ils compatibles ? » avec l'intervention de Talal Farie (Ethical Minds), Romuald Priol (Green IT) et Marie-France Vernier (enseignante-chercheuse, ESDES Lyon Business School).

L'édition 2021 des Digi Days a été très riche et consacrée à la place de la femme dans le monde du digital. Cette édition a été subventionnée par la Région AURA (Auvergne-Rhône-Alpes).

À propos des Digi'Days

Qu'est-ce que c'est ?

Les étudiants de 5ème année du Master Marketing & Digital Business, organisent cette année la **troisième édition de l'événement digital de l'ESDES** ! En cette année pleine d'imprévus, les DIGI'DAYS s'adaptent !

Au programme : **ateliers interactifs, podcasts et articles.**

Les étudiants décryptent les tendances et débattent avec des intervenants experts de l'écosystème digital.

Que vous soyez étudiants à l'ESDES ou pas, entrepreneurs, marketeurs, communicants ou simplement intéressés par le digital, réagissez aux **#DIGIDAYS** !



EXEMPLES DE CONFÉRENCES ORGANISÉES PAR LES ASSOCIATIONS DE L'ESDES :

ESDES INTERGÉNÉRATIONS

8 JUIN 2021

Présentation de la pièce de théâtre Quai n°19 qui valorise les liens intergénérationnels à travers la cohabitation entre jeunes et seniors.

CAPESEDES

11 MARS 2021
13 FÉVRIER 2020

Challenge E+ qui récompense les meilleurs projets entrepreneuriaux d'élèves ou anciens élèves de l'ESDES. Jusqu'à 10 000 € de prix seront attribués.

3 MARS 2021
9 DÉCEMBRE 2019

Initiative Association : récompense les meilleurs projets associatifs portés par les étudiants de l'ESDES. Le concours est doté en 2020 et 2021 de 10.000 euros.

ESDES CONFÉRENCES

15 JANVIER 2020

Conférence « La puissance des Etats-Unis face à l'émergence de la Chine » organisée par l'ESDES Conférence.

Laurent Vilaine et Laurent Delhalle

4 MARS 2020

Conférence « Les États-Unis et l'Iran : un jeu dangereux »

Laurent Vilaine

28 JANVIER 2021

Conférence « Traversée de la Manche à la nage : Un acte entrepreneurial »

Grégor Ozbolt

23 FÉVRIER 2021

Conférence « Dissuasion nucléaire française- Prolifération nucléaire »

1ER AVRIL 2021

Conférence « Transplantation des mains, expérience lyonnaise »

THE NEW LOCALS

25 NOVEMBRE 2019

Conférence annuelle de The New Locals troisième édition ! #StayTuned Débat et échange autour de la problématique « Individuel, collectif : quelle action à quelle échelle ?

Pauline BARD d'Association Conscience et Impact Écologique, Baptiste NAPOLI d'Up For Europe

PRATIQUES D'EXEMPLARITÉ

CHIFFRES CLÉS

- Renforcement de l'Alternance (492 étudiants en 2021)
- Mise en place d'un système de **bourses sur critères sociaux**
- **Diversité sociale et égalité professionnelle femmes-hommes** :
 - 285 étudiants internationaux en 2019-2020 et 147 étudiants internationaux en 2020-2021 dont 46 % d'origine extra-européenne.
 - 320 étudiants partent à l'étranger chaque année
 - 55 % de femmes et 33 % d'internationaux dans le comité de direction
 - 70 % de femmes parmi les salariés,
 - 53 % de femmes dans le corps professoral,
 - 49 % d'internationaux dans le corps professoral de l'École

Le renforcement de son impact sociétal est l'un des objectifs stratégiques prioritaires de l'ESDES. Être perçue comme un leader en matière de formation et de recherche en RSE, c'est d'abord montrer son impact sociétal sur l'écosystème et sur ses parties prenantes. Pour atteindre cet objectif, l'ESDES a mené plusieurs actions qui visent à véhiculer les valeurs et les attitudes qu'elle souhaite transmettre à ses étudiants.

Elle s'est également engagée à mesurer comment ses activités impactent son environnement et son écosystème régional aux plans financier, éducatif, sociétal, développement des entreprises, production intellectuelle, d'image et d'innovation à travers le recours en mai 2021 à l'outil BSIS (Business School Impact Survey) développé par la FNEGE et l'EFMD.

Ci-dessous quelques exemples de bonnes pratiques ayant un fort impact social et environnemental.

1. La promotion de l'égalité des chances, de la diversité et de la mixité sociale

LE RENFORCEMENT DU DISPOSITIF D'ALTERNANCE

L'un des premiers leviers développés par l'ESDES pour promouvoir la diversité et la mixité sociale est l'alternance qu'elle propose pour chacun de ses programmes des spécialisations. Pour l'année 2020-2021, cela représente **58 % des étudiants du Cycle Master du Programme Grande École et 34 % des étudiants du Bachelor in Business**. Le tableau suivant précise l'effectif des étudiants en alternance en 2021 par programme et par spécialisation :

EFFECTIF DES ÉTUDIANTS EN ALTERNANCE À L'ESDES EN 2021

PROGRAMME	TOTAL CONTRATS SIGNÉS
BACHELOR IN BUSINESS	160
MASTER PGE	332
TOTAL B3 ET MASTER	492

LE RENFORCEMENT DE L'OUVERTURE SOCIALE À TRAVERS UN SYSTÈME DE BOURSE

L'ESDES accorde une grande importance à la mixité étudiante et à l'ouverture sociale. Elle s'est engagée à favoriser l'accès à ses diplômes au plus grand nombre d'étudiants. Au-delà des bourses accordées par le CROUS, pour les étudiants du Programme Grande Ecole et pour ceux du Programme Bachelor in Business, **tous les étudiants de l'ESDES ont accès à différents dispositifs de réduction de frais de scolarité et d'aide durant leur formation :**

- **Les Bourses Accueil et Bourses Poursuite d'études de l'UCLy :** ces bourses sont attribuées chaque année à des étudiants méritants et sur la base de la situation financière de la famille, par un jury réunissant responsables pédagogiques et mécènes. Un budget annuel d'environ 200K€ est consacré à ce dispositif pour l'ensemble de l'UCLy. En 2020-2021, 40 étudiants de l'ESDES en ont bénéficié pour un montant cumulé de 54K€.
- **Une aide d'urgence gérée par l'UCLy** est mobilisable en faveur d'étudiants dont la situation financière s'est dégradée brutalement. En 2020-2021, 6 étudiants de l'ESDES en ont bénéficié pour un montant cumulé de 4,8K€.
- **Les Bourses de l'ESDES:** ces bourses peuvent aller jusqu'à 35 % de réduction des frais de scolarité. Elles ont concerné 115 étudiants en 2020-2021 pour un montant total de 155 847€.
- **Les aides à la mobilité internationale :** chaque étudiant bénéficie, en outre, d'une aide à la mobilité de la région Auvergne-Rhône-Alpes Auvergne (BRMI) et/ou Erasmus. Pour l'année 2020-2021, le montant total des bourses s'élève à 181 615€ contre 257 426€ pour l'année 2019-2020. Cette baisse s'explique par une mobilité sortante plus faible en raison de la pandémie mondiale. Dans le cas d'une mobilité optionnelle souhaitée par l'étudiant (en 5ème année du Programme Grande École), l'ESDES peut prendre en charge, dans le cadre de ses bourses, une participation à hauteur de 50 % des frais additionnels. Pour l'année 2020-2021, 11 étudiants ont été concernés pour un montant global de 36,2K€ alors que 13 étudiants ont été aidés pour un montant global de 36K€ en 2019-2020.

Comme le montre le tableau suivant, l'ESDES a permis à 396 étudiants d'être soutenus financièrement pour leurs études pour un montant total de 576 906 €.

Aides	Montant global	Étudiants aidés
Bourses Ucly	58 800	46
Bourses ESDES	155 847	115
Aide à la mobilité	36 200	11
Total ESDES / Ucly	250 847	172
Bourse du CROUS	108 244	43
Total	359 091	215
Bourses BRMI / Erasmus	217 815	181
TOUTE AIDE	576 906	396

MISE EN PLACE D'UN DISPOSITIF D'AIDE AU LOGEMENT

L'ESDES offre plusieurs dispositifs d'aide aux logements pour ses étudiants français mais également internationaux :

- **L'association Tim & Colette** : cohabitation intergénérationnelle et impact social et territorial. Cette association créée en 2004 au sein de l'École et dont la présidence est assurée par une salariée de l'ESDES, a permis depuis sa création à plus de 590 étudiants aux ressources modestes d'être logés gratuitement chez des personnes âgées moyennant de menus services de la vie quotidienne. L'association Tim & Colette favorise ainsi la transmission des valeurs entre les jeunes et les personnes âgées. Elle n'est pas réservée uniquement aux étudiants de l'UCLy puisqu'elle est ouverte aussi à tous les jeunes étudiants du territoire lyonnais et son agglomération ayant besoin d'être hébergés. Pour cela, cette association est bien identifiée comment étant une association ayant un impact sociétal et économique fort puisqu'elle permet le maintien à domicile des personnes âgées et l'hébergement des jeunes étudiants à moindre coût. Pour la rentrée 2020, 54 nouveaux étudiants ont bénéficié du dispositif.
- **KAP'S (Colocation À Projet Solidaire)** est une association dont l'UCLy est partenaire qui conjugue logement étudiant et engagement solidaire. 78 places sont disponibles à Villeurbanne et Oullins, à proximité immédiate de Lyon.
- **L'UCLy dispose d'un parc immobilier** d'une capacité d'accueil de 246 chambres étudiantes (La Maison Saint Bernard, l'Espace Emmanuel Mounier et La Maison Saint Laurent).
- En avril 2017, **l'UCLy a ouvert sa propre plateforme logement** (<http://housing.ucly.fr>) mettant en relation les étudiants avec des propriétaires privés.

PROMOTION DE LA DIVERSITÉ SOCIALE ET DE L'ÉGALITÉ FEMMES-HOMMES

L'ESDES œuvre pour une forte diversité au sein du campus et pour une égalité accrue entre les femmes et les hommes au niveau de l'encadrement de l'école et du corps professoral.

Quelques chiffres :

- 285 étudiants internationaux en 2019-2020 et 147 étudiants internationaux en 2020-2021 dont 46 % d'origine extra-européenne.
- 320 étudiants partent à l'étranger chaque année :
 - 140 étudiants en deuxième année PGE
 - Entre 115 et 140 étudiants en Bachelor
 - 40 étudiants en cinquième année

La valeur de la diversité et de l'égalité femmes-hommes est également incarnée dans la gouvernance de l'ESDES :

- Le comité de direction de l'ESDES est composé de 9 membres dont 55 % de femmes et 33 % d'internationaux
- 70 % de femmes parmi les salariés,
- 53 % de femmes dans le corps professoral,
- 49 % d'internationaux dans le corps professoral de l'École.

L'index professionnel d'égalité femmes-homme en 2020 est de 94 sur 100.

Notons enfin que trois étudiants de l'ESDES ont participé au **concours « Génération Égalité 2020 »** lancé par la CGE (Conférence des Grandes Ecoles) en janvier 2021. Ils ont remporté le **prix du jury** avec un film d'animation prenant en compte, non seulement les inégalités de genre mais aussi d'origine et de situation.



LE RENFORCEMENT DE L'ENGAGEMENT CITOYEN DU PERSONNEL DE L'ESDES À TRAVERS LE LANCEMENT DU PREMIER « CHALLENGE SOLICITY POUR TOUS »

Dans la continuité de l'engagement citoyen des étudiants à travers mission sociale et humanitaire SoliCity, l'ESDES a lancé une opération « **SoliCity pour tous** » permettant à tout son personnel d'atteindre l'objectif collectif fixé celui de contribuer à la reforestation en plantant 500 arbres. Le challenge s'est déroulé du 14 au 27 juin, depuis l'application Ouilive. Ce challenge a été revu par rapport à l'objectif initial en raison de la pandémie.

esdes
EQUIS ACCREDITED

Challenge Engageons-nous tous pour un monde durable

Du lundi 14 au dimanche 27 juin 2021

Au programme : une expérience immersive au coeur du Développement Durable. Relevez les défis et grâce à vos actions, participez au renouvellement des forêts.

OUILIVE

1/ Téléchargez l'application OUILIVE sur votre store.

2/ Entrez le code **esdes2021** et c'est parti!

Le challenge a permis au personnel de réaliser un maximum de pas, de partager des photos et des vidéos entre collègues et de répondre aux quizz de culture générale pour enrichir leurs connaissances sur les objectifs de Développement Durable à travers les contenus proposés pendant toute la durée du Challenge.

RÉDUCTION DE L'EMPREINTE ENVIRONNEMENTALE

L'ESDES a mis en place des actions permettant de gérer son impact environnemental. Il est tout d'abord important de noter qu'au Campus Saint Paul de l'UCLy, sur lequel est implanté l'ESDES, une thermofrigopompe (TFP) a été mise en place pour la production de chaleur et de froid, raccordée sur la nappe. La verrière a été conçue de manière bioclimatique (concept de serre froide) et des toitures terrasses végétalisées ont été mises en œuvre. Enfin, le bâtiment est doté d'une haute performance énergétique (BBC).

Pour lutter contre la consommation de papier, l'ESDES propose un maximum de documents sous format PDF et a divisé par presque trois la quantité de plaquette de présentation papier. Il y a eu la mise en place d'un système de tri-collecte-revalorisation des déchets papiers dans un objectif de valorisation des déchets en papier.

L'ESDES soutient également des initiatives étudiantes qui visent à réduire et à gérer l'impact environnemental. Parmi lesquels, on peut citer :

- **L'association de voile ICEO** mène des actions pour sensibiliser les étudiants aux problématiques environnementales et organise chaque année des sessions «nettoyages» au bord de mer, sur les quais et dans les rues ;

- **L'association The New Locals** qui a été créée en novembre 2017 afin de permettre à chacun de comprendre la mesure des enjeux liés à l'écologie et de rendre chacun plus responsable quant à son impact environnemental. Leurs projets s'organisent et se structurent autour de 4 axes principaux de travail : Énergie et Mobilité, Consommation responsable, Gestion des déchets et Débats et Échanges. À travers eux, le tri papier dans les locaux de l'établissement et la création d'un service de restauration bio et zéro déchet sont devenues de réelles actions ;

- **L'association MIEL** souhaite sensibiliser tous les étudiants à l'apiculture, par la mise en place de ruches sur les toits de l'UCLy. Ce projet est la pierre angulaire de l'association, car toutes les autres actions découleront de ce point crucial. De la mise en place des ruches jusqu'au cycle de conférences permettant aux étudiants d'apprendre à être apiculteur, en passant par la distribution d'un pot de miel de 100 grammes à chaque étudiant tous les ans, tout dépendra de la faisabilité de ce projet ;

- **Opération Grainette** : lors des oraux Accès 2021, il était prévu que chaque candidat diffuse « une bombe à fleurs » permettant de préserver la biodiversité. Chaque bombe à fleurs est un petit bouchon végétal qu'il suffit de déposer à terre (sur un balcon, dans un jardin ou quartier) et qui crée en quelques mois une grande quantité de fleurs sauvages. Celles-ci permettent de nourrir les insectes pollinisateurs en déclin (abeilles, bourdons, papillons, etc.) et de contribuer ainsi à leur survie, indispensable pour préserver la biodiversité.

PRINCIPAUX OBJECTIFS FUTURS LIÉS AUX PRME POUR LES DEUX PROCHAINES ANNÉES

PRINCIPES 1 ET 2 : OBJECTIFS DE LA DEMARCHE RSE, MISSION ET VALEURS

ÉLABORATION DE LA POLITIQUE RSE DE L'ESDES

Afin d'atteindre son objectif stratégique consistant à renforcer sa position de leader en matière de Management Responsable aussi bien au niveau des enseignements que de la recherche, l'ESDES compte élaborer sa Politique RSE qui permettra de formaliser ses engagements en termes de RSE tout en prenant racine dans la mission de l'ESDES et s'intégrant à sa stratégie globale. Cette politique RSE, destinée aux collaborateurs, aux étudiants et à toutes les parties prenantes externes vise à :

- Concrétiser les orientations stratégiques du plan stratégique 20-25 (ESDES Responsible Future 2025)
- Créer de la valeur partagée
- Intégrer la démarche dans le pilotage et le management opérationnel
- Mesurer et évaluer les actions entreprises dans une perspective d'amélioration continue
- Préparer le processus de la labellisation DD&RS dans lequel s'est engagé l'ESDES

Cinq principaux engagements pourraient structurer la politique RSE de l'ESDES :

1. Promouvoir une formation au management responsable
2. Développer une recherche en RSE avec un fort impact sociétal
3. Impliquer les étudiants (et plus généralement les parties prenantes) dans des projets RSE et valoriser leur engagement
4. Favoriser la diversité et l'inclusion
5. Réduire son empreinte environnementale

OBTENTION DU LABEL RS&DD

Afin de renforcer et de valoriser sa position en tant que leader en matière de management responsable, l'ESDES s'est engagée récemment dans une démarche de labellisation DD&RS. La labellisation RSE constitue un engagement de progrès lié à la mise en place des principes PRME au sein de l'école depuis 2017. Elle constitue également un cadre méthodologique qui permettra à l'ESDES de :

- Mieux structurer sa démarche RSE et de se fixer des objectifs concrets,
- Progresser, s'interroger sur ses pratiques, les évaluer, les améliorer, les rendre homogènes et traçables,
- Affirmer et valoriser son engagement en faveur de la RSE,
- Communiquer en interne pour impliquer/mobiliser les collaborateurs,
- Dialoguer avec ses parties prenantes externes.

La labellisation RSE permettra enfin à l'ESDES de valoriser son engagement en faveur de la diversité et de l'égalité professionnelle Femmes/Hommes.

RENFORCEMENT DE L'ENGAGEMENT ASSOCIATIF ET DE L'ÉVALUATION DE SON IMPACT :

Un autre objectif important de l'ESDES est de donner plus de visibilité et d'impact à l'engagement fort de ses étudiants dans la cité à travers la mission SoliCity et la vie associative. Comme le montre le tableau ci-dessous, pendant l'année 2020-2021, 702 étudiants sont inscrits dans l'une des 23 associations étudiantes à l'ESDES dont 352 étudiants ont travaillé sur des projets autour de la RSE et du développement durable.

	EFFECTIF TOTAL	AVEC UNE PORTÉE RSE	% RSE
NOMBRES D'ASSOCIATIONS ÉTUDIANTES	73	11	48 %
NOMBRE TOTAL D'ÉTUDIANTS INVESTIS	702	352	50 %

Le renforcement de cet engagement citoyen pourrait passer par plus de professionnalisation de la vie associative en l'orientant davantage vers une vie associative beaucoup plus citoyenne et beaucoup plus engagée et par le développement d'outils qui permettront de mesurer l'impact des projets et des actions menés par les associations au fil des années et de suivre l'évolution de cet impact en termes de dons générés, de dioxyde de carbone réduit, de nombre de personnes en difficulté accompagnées, etc. Ce travail pourrait aboutir à la publication d'un rapport d'impact de la vie étudiante et associative à l'ESDES.

PRINCIPE 3. ENSEIGNEMENT ET RSE

DÉVELOPPEMENT DE NOUVEAUX COURS SUR LA RECHERCHE EN RSE

Pour l'année universitaire 2021-2022, l'ESDES va lancer deux nouveaux cours pour les étudiants en 3^e année Bachelor :

1. Un cours intitulé « Initiation à la recherche » (30h / 3 crédits ECTS)

Ce cours vise à sensibiliser les étudiants à l'importance de la recherche dans la vie professionnelle et académique. Il constitue une initiation à la recherche et porte principalement sur la conception d'une revue de littérature pertinente et compatible avec les exigences d'un rapport de stage réussi.

2. Un cours intitulé « Initiation à la recherche en RSE » (16h / 2 crédits ECTS)

Ce cours vise à sensibiliser les étudiants à l'importance de la recherche en Responsabilité Sociale des Entreprises. Plus spécifiquement, le cours met en avant les enjeux actuels liés à la RSE ainsi que l'importance de la RSE, pas seulement pour les entreprises et leurs différentes parties prenantes, mais également pour eux en tant que futurs managers. Il constitue une initiation à la recherche en RSE et porte principalement sur la conception d'un rapport en RSE, compatible avec les exigences d'une bonne présentation, donnant lieu à un « poster » par sous-groupe. Le poster se base sur une synthèse des idées argumentées dans les articles proposés et sur une discussion de ces idées (les étudiants doivent exprimer leur point de vue et développer leurs représentations à propos du thème étudié).

Ces deux cours viennent renforcer le développement des connaissances et des compétences transverses en matière de RSE dans les programmes et les cours dispensés à l'ESDES.

RENFORCEMENT DE LA PÉDAGOGIE PAR L'ACTION

L'une des questions prioritaires soulevées par le plan stratégique « ESDES Responsable Future 2025 » est la gestion de l'impact environnemental. Cette question sera déclinée dès la rentrée 2021 dans les programmes à travers deux principales actions de sensibilisation :

- Une « **fresque climat** » pour faire réfléchir les étudiants en première année du programme PGE et du programme Bachelor sur toutes les questions environnementales et climatiques. La Fresque du Climat est un dispositif pédagogique ludique, collaboratif et scientifique permettant de sensibiliser les étudiants aux enjeux du changement climatique et de faciliter l'émergence de projets à impacts social et environnemental ;
- Des **ateliers en collaboration avec des alumni** destinés aux étudiants qui sont en quatrième année du PGE qui devront travailler sur une problématique RSE avec leurs responsables de spécialisation, mais aussi avec des anciens de l'école. Ils vont travailler sur une problématique de parc d'attraction responsable ;
- En ce qui concerne la **mission SoliCity**, l'ESDES envisage de l'ouvrir à des étudiants ayant directement intégré en admission parallèle le cycle master et qui n'auraient pas réalisé de mission dans leur premier cycle. L'ESDES mène également une réflexion autour de l'ouverture de la mission SoliCity à l'environnement mais en privilégiant toujours et avant tout la cause humaine et les contacts humains.

RENFORCER L'ACCOMPAGNEMENT DES PROJETS ET DES START-UP AXÉS SUR LA RSE PAR L'INCUBATEUR LE CUBE

Le Cube, l'incubateur de l'ESDES, est un espace qui aide à faire éclore les idées d'entreprises des étudiants, qui favorise les échanges et crée une réelle émulation entre les étudiants et les professionnels qui interviennent régulièrement pour les conseiller. C'est un espace qui propose conseils, services et espaces de travail réservés aux jeunes entrepreneurs. L'ESDES vise à renforcer l'accompagnement des projets de création d'entreprise des jeunes entrepreneurs du Cube axés sur la RSE et le développement durable.

PRINCIPE 4. RECHERCHE ET RSE

RENFORCER LA QUALITÉ DES PUBLICATIONS INTELLECTUELLES ET LEUR IMPACT

Les publications académiques de l'ESDES ont significativement progressé ces deux dernières années aussi bien en termes quantitatifs que qualitatifs. L'objectif de l'ESDES est de consolider ce dynamisme et à produire régulièrement des articles dans des revues classées par le CNRS et la FNEGE.

Les chercheurs sont encouragés à produire des publications intellectuelles qui soient pertinentes pour la pédagogie, les pratiques managériales des entreprises, les politiques publiques et la société en général. **À travers le projet PriORRA – Pratiques Innovantes des Organisations Responsables en Rhône-Alpes et le projet Mane Flavor, l'ESDES compte donner plus d'impact aux travaux des chercheurs** en les inscrivant dans des problématiques liées à l'innovation sociale et environnementale en collaboration avec les entreprises de la région.

La direction de la recherche souhaite également **augmenter le nombre de publications professionnelles à travers des tribunes et des capsules vidéo pour vulgariser les travaux de recherche** menés par les chercheurs de l'ESDES et donner plus de visibilité et d'impact à ces travaux.

CRÉATION DE NOUVEAUX CAS PÉDAGOGIQUES POUR L'ENSEIGNEMENT DE LA RSE ET DE L'ÉTHIQUE DES AFFAIRES

Dans la continuité de la collaboration menée entre les chercheurs de l'ESDES et les entreprises de la région AURA (Auvergne-Rhône-Alpes) et après la publication en 2019 du cas « SANOFI, acteur de l'innovation sociale ? » par deux chercheurs de l'ESDES, un autre cas pédagogique est en cours de rédaction avec l'entreprise Tetra Pack qui est un leader mondial en solutions de transformation et de conditionnement de produits alimentaires. En partenariat avec cette entreprise et à travers cette étude de cas, Lusine ARZUMANYAN chercheuse associée à l'ESDES, essaye d'analyser le rôle transformateur du développement durable en tant que levier de performance.

SOUTENIR DÉVELOPPEMENT ET LES ACTIVITÉS DE L'ISBO (INSTITUTE OF SUSTAINABLE BUSINESS AND ORGANIZATIONS)

Le 6 juillet 2021 a marqué le lancement de l'ISBO avec une conférence autour du thème : « Et si la RSE était votre prochain levier de développement ? Comment les chercheurs experts de l'ESDES peuvent vous aider à doper votre croissance ? » avec le témoignage de responsables RSE de trois entreprises françaises socialement engagées. **La direction de la recherche envisage de reconduire ces rencontres et d'en organiser une tous les ans afin de renforcer la collaboration entre les chercheurs de l'ESDES membres de l'ISBO**, d'augmenter le nombre d'événements et des outputs scientifiques et professionnels issus de ces rencontres.

CO-ORGANISER LA 19TH BIENNIAL CONFERENCE OF THE EASTERN ACADEMY OF MANAGEMENT INTERNATIONAL

En partenariat avec l'EM Lyon Business School, l'ESDES va co-organiser la 19th Biennial Conference of the Eastern Academy of Management International qui se tiendra à Lyon du 7-11 juin 2022. Cette conférence est un espace d'échange et de réflexion autour des facteurs économiques, culturels, technologiques, éthiques et de durabilité qui affectent les managers au niveau national et international.

PRINCIPE 5. PARTENARIATS

L'ESDES travaille sur le renforcement de son ancrage territorial et veut proposer à ses partenaires économiques et à ses entreprises partenaires que sont la plupart des ETI (Entreprises de Taille Intermédiaires) de la région de **faire appel à l'expertise de ses enseignants-chercheurs, notamment pour les accompagner dans une démarche d'innovation fondée sur la RSE**. Cela peut passer par des contrats de recherche (réalisation d'une enquête ou d'une mission) ou la création d'une nouvelle chaire pour des travaux plus conséquents et souvent multidisciplinaires et conduits sur une période plus longue allant de 1 à 5 ans.

Par le biais de L'Ucly, **l'Esdes est membre de l'association « L'entreprise des possibles »** qui est un collectif d'entreprises engagées dans la lutte contre la précarité et la vulnérabilité des personnes sans-abris. L'objectif est de faire du mécénat des compétences et de permettre à l'ensemble des salariés des entreprises partenaires de donner du temps pour des associations qui vont favoriser le retour à l'emploi et au logement. Ce partenariat sera soutenu par les étudiants en menant des actions durant leur cursus et par le personnel enseignant et administratif qui pourra s'engager dans des actions de bénévolat.

PRINCIPE 6. DIALOGUE

Les associations étudiantes sont engagées à dynamiser le dialogue autour de la RSE. Ainsi, l'association BDS Astro'Monkey fondée en 2020 et qui est l'association sportive et festive de l'ESDES, vise à travers ses actions à promouvoir le sport et les équipes lyonnaises, de sensibiliser les étudiants, mais également de faire découvrir de nouveaux sports insolites. Elle envisage de mener des actions et à organiser une journée qui vise à sensibiliser les étudiants au handisport.

Concernant l'association Oxygène ESDES, dont l'objectif est d'offrir un moment magique à des enfants issus de milieux moins favorisés de la région Lyonnaise, en plus de son événement phare « un Noël glacé, mille enfants gâtés » (qui propose d'offrir un Noël à 1000 enfants, avec organisation d'un spectacle, d'un goûter et d'une remise de cadeaux par le Père Noël en personne), Oxygène ESDES envisage de développer des ateliers destinés aux enfants concernant les enjeux de l'égalité.

PRATIQUES ORGANISATIONNELLES

RENFORCEMENT DU PROJET ELENCE POUR PROMOUVOIR LA QUALITÉ DE VIE AU TRAVAIL

ELENCE est un projet d'envergure nationale porté par l'AGERA (l'Alliance des grandes écoles de la région Auvergne, Rhône-Alpes), au côté de tous les partenaires de la sécurité et qualité de vie au travail. L'ESDES s'est engagé dans le projet ELENCE lancé en 2016. En 2019, l'ESDES a réalisé un premier état des lieux assez général et validé un certain nombre de critères. L'accompagnement par l'équipe ELENCE a constitué un levier d'amélioration des pratiques de l'ESDES en matière de santé et sécurité au travail et a renforcé l'expertise des enseignants-chercheurs à ces sujets. Ainsi, au sein du Programme Bachelor, un électif « Santé et Qualité de Vie au Travail » a été créé en 2020 afin de sensibiliser les étudiants à l'importance de cette thématique. **La prochaine étape serait l'engagement dans un processus de labellisation qui permettra de valoriser les actions de l'ESDES en matière de santé et qualité de vie au travail.**

RÉDUCTION DE L'IMPACT ENVIRONNEMENTAL

Comme nous l'avons préalablement souligné, l'une des questions prioritaires soulevées par le plan stratégique « ESDES Responsable Future 2025 » est la gestion de l'impact environnemental. L'ESDES a mis en place des actions permettant de gérer et de réduire son empreinte environnementale : la valorisation des déchets en papier, l'utilisation de papiers issus de forêts gérées durablement, la réduction de sa consommation de papier en proposant un maximum de documents sous format PDF et l'intégration de critères sociaux et environnementaux lors du choix des fournisseurs. **L'ESDES continuera ces efforts en s'engageant dans la réduction progressive de sa consommation énergétique.**

Un autre effort qui est en train de se faire qui consiste à repenser le déplacement à l'international du staff et des étudiants. Dans une école de management, les séjours à l'étranger sont très nombreux. Il y a des séjours Erasmus, des stages à l'étranger et beaucoup d'occasions pour partir à l'étranger. Une réflexion est menée pour voir comment l'ESDES pourrait intégrer aujourd'hui les impacts environnementaux des déplacements de ses étudiants et de son staff, comment elle va mieux utiliser les outils digitaux qui sont mieux maîtrisés pour réduire les déplacements et leur impact environnemental qui est très important et qu'il faudrait mesurer et évaluer.

PROMOUVOIR L'IMPACT SOCIÉTAL DE L'ÉCOLE À TRAVERS LA FORMATION CONTINUE

Le renforcement de l'impact sociétal est une des priorités de l'ESDES. **Être perçue comme un leader en matière de formation et de recherche en RSE, c'est d'abord montrer que l'école a un impact sociétal sur son écosystème** et sur ses parties prenantes et la formation continue constitue à cet effet un levier important. Elle offre à l'ESDES une occasion pour montrer et valoriser les expertises de son personnel et de ses enseignants-chercheurs notamment en matière d'hybridation des compétences et du regard croisé entre la philosophie, les sciences et le management. **La RSE constitue un levier de transformation organisationnelle et culturelle dans une organisation** et à travers la formation continue, l'ESDES souhaite faire partager ses expertises et faire en sorte qu'une école citoyenne puisse servir de modèle pour des entreprises qui souhaitent également être citoyennes et s'engager davantage sur le plan social et environnemental.

RENOUVELER ET DONNER PLUS D'ENVERGURE AU « CHALLENGE SOLICITY POUR TOUS »

Afin de renforcer davantage l'engagement citoyen de son personnel, l'ESDES compte renouveler le « **Challenge SoliCity pour tous** » qu'elle a lancé en juin 2021. L'objectif, pour la 2^e édition de ce challenge, est de proposer des actions selon les possibilités et envies de chacun comme par exemple : des actions de parrainage dans des associations extérieures (ex. Clés de l'ateliers pour insertion de personnes réfugiées en difficulté), vivre des Duodays (avec des jeunes en situations de handicap pour les aider dans leur orientation), être scripteurs de notes pour nos étudiants qui en auraient besoin ou encore participer à des actions en **mécénat de compétences via nos partenaires l'Entreprise des possibles ou ProBono Lab.**

ANNEXES

ANNEXE 1 : PUBLICATIONS INTELLECTUELLES ET COMMUNICATIONS SUR LES THÉMATIQUES DE LA RSE ET DE L'ÉTHIQUE DES AFFAIRES

ARTICLES PUBLIÉS DANS DES REVUES CLASSÉES FNEGE/CNRS :

2021

ALCARAZ J., «Resisting Patriarchal Cultures: The Case of Female Spanish Home-Based Teleworkers», *Work, Employment and Society*, vol. 35, n°2, pp. 369-385, [en collaboration avec Galvez A. et Tirado F.].

ARFAOUI N., [2020], «Patterns of technology knowledge in the case of ocean energy technologies», *Journal of Innovation Economics & Management*, accepté pour publication le 05/08/2020 [en collaboration avec E. Brouillat, M. St-Jean, D. Virapin], [FNEGE rang 3].

KHAN S., [2020], « Socio-emotional wealth and corporate responses to environmental hostility: are family firms more stakeholder orientated? », *Business Strategy and the Environment*, vol. 2021/1, n° 34, pp. 101-133 [en collaboration avec I. M. Garcia Sanchez, N. Hussain], [CNRS 4 et FNGE 3].

TESSIER N., [2021], « Le partenariat entre les entreprises classiques et les entreprises de l'Economie Sociale et Solidaire : générateur de soft Skills ? », *Question (s) de Management*, vol. 2021/2, n° 32, pp. 201-214, [FNEGE 4].

ACCEPTÉ EN 2021 À PARAÎTRE

CHAPAS B., «Reappraising the problem of CEO Compensation : modern and old theoretical perspectives», *Journal of Economic Issues*, [en collaboration avec V. Chassagnon], [CNRS 3].

DHAOUADI, I. « De la RSE politisée à la RSE politique : quels liens entre la RSE et les stratégies politiques des entreprises ? », *Revue de l'Organisation Responsable*, [FNEGE, CNRS : 4].

LE BAS C., « L'innovation frugale peut-elle être un levier de croissance économique pour les pays en développement ? », *Mondes en développement*, [CNRS 4].

FAGBOHOUN S., « Fablab interne : quels effets sur le contexte organisationnel ? Le cas d'un cabinet de conseil », *Innovations*, [CNRS 4, FNEGE 3].

VO L. C., « Quand les pratiques individuelles des managers de la RSE éclairent la nature symbolique ou substantielle de la RSE et ses microfondations », *Management & Avenir*, [en collaboration avec K. Delchet-Cochet et H. Akeb.], [CNRS 4, FNEGE 3].

2020

BEN JABEUR S., [2020], « Climate change legislations and environmental degradation », *Environmental and Resource Economics*, Déc. 2020, vol. 77, n° 4, pp. 839-868 [article n°7], [en collaboration avec N. Stef], [CNRS rang 2].

BEN JABEUR S., [2020], « The Relationship Between Renewable Energy Consumption and Economic Growth in France: a Necessary Condition Analysis », *Environmental Modeling and Assessment*, vol. 25, pp. 397-409, [CNRS 2].

CHAPAS B., [2020], « L'entreprise, le bien commun et la question du pluralisme », *Gérer et comprendre*, n° 140, pp. 52-62, [CNRS 4, FNEGE 3].

KHAN S., [2020], « Managerial Entrenchment, Corporate Social Responsibility, and Earnings Management », *Corporate Social Responsibility & Environmental Management*, vol. 27, n° 4, pp. 1630-1641, juillet-août, [en collaboration avec I. Maria Garcia Sanchez, N. Hussain J. Martinez Ferrero], [FNGE 3].

KHAN S., [2020], « Do markets punish or reward corporate social responsibility decoupling? », *Business and Society journal*, janvier, [en collaboration avec I. M. Garcia Sanchez, N. Hussain, J. Martinez Ferrero], [CNRS 2 et FNGE 2].

KHAN S., [2020], « Influencing the Disruptive Potential of Sustainable Technologies through Value Proposition Design: The Case of Vehicle-to-Grid Technology », *Journal of Cleaner Production*, vol. 254, mai, [en collaboration avec R. Bohnsack], [FNGE 3].

LE BAS C., [2020], « Frugal Innovation as Environmental Innovation », *Économie & Société*, Vol.83 No.1/2/3, pp.78 - 96, [CNRS 3].

LE BAS C., [2020], « L'Innovation Frugale peut-elle être disruptive? », *Économie & Société*, vol. 2020/3, n°63, pp. 179 à 199, [en collaboration avec S. KAMMOUN], [CNRS 4 et FNGE 3].

MERCURI CHAPUIS S. et LE BAS C. [2020], « Types d'innovation et intensité de l'engagement de responsabilités sociale des entreprises. Aspects analytiques et empiriques », *Innovations*, vol. 2020/2, n° 62, pp. 221-247, [en collaboration avec D. Bertrand et A. Mathieu], [CNRS 4 et FNGE 3].

THELISSON A. S., [2020], « Le rôle des minorités actives dans le processus d'intégration symbiotique post-acquisition. Une étude longitudinale d'une fusion dans le cadre du Grand Paris », *Revue Interdisciplinaire Management, Homme & Entreprise (RIMHE)*, vol. 2020/3, n° 40, pp. 45 -67, [en collaboration avec O. Meier].

2019

DHAOUADI I., [2019], « La «RSE politique» : état de l'art et proposition d'un agenda critique de recherche », *Revue Française de Gestion*, vol. 2019/2, n° 279, pp. 27-51.

EL HACHEM W., [2019], « Accelerating the transition to alternative fuel vehicles through a Distributive Justice perspective », *Transportation Research*, vol. 75, pp. 72-86, [en collaboration avec P. de Giovanni], [FNEGE, CNRS : 2].

LE BAS C., [2020], « Strategic CSR for innovation in SMEs: Does diversity matter? », *Long Range Planning*, vol. 52, n°6, [FNEGE, CNRS : 2] [en collaboration avec C. mothe, N. Poussing et R. Bocquet].

NGUYEN P., [2019], « Threshold effect in residential water demand: A smooth transition regression approach and application to Tunisia », *Environmental Modelling & Assessment*, vol. 24, n° 6, pp. 677-689, [en collaboration avec Y. Ben Zaied et N. Ben Cheikh], [CNRS 2].

OUATTARA S., [2019], « Pollution abatement and partial privatization », *Economics Bulletin*, vol. 39, n° 3, pp. 1887-1897 août, [CNRS 3].

ARTICLES DANS D'AUTRES REVUES, ARTICLES DE PRESSE ET RADIO :

2021

BOS CHAMOUX C., [2021], « Les business schools doivent-elles enseigner la solidarité et la bienveillance ? », *Monde des grandes écoles et universités LE MAGAZIN*, 02/02/2021.

LE BAS C., [2021], « La grande distribution alimentaire passera-t-elle en mode frugal ? », *Les Échos*, 18/01/2021.

MAZZIETTI A., [2021], « Egalité femmes-hommes, pourquoi le chemin est-il si long ? », *fondamental.fr*, 12/03/2021, [en collaboration avec C. Chany et M. Jacob].

MAZZIETTI A., [2021], « Haine en ligne, fake-news... Comment en sortir ? », *fondamental.fr*, 25/03/2021.

MAZZIETTI A., [2021], « Le numérique sexiste : entre «mite» et réalité », *letudiant.fr/Educpro*, 21/01/2021.

MAZZIETTI A., [2021], « Stress, le comprendre et le maîtriser », *L'Éléphant*, avril, 2021, n° 34.

VO L.-C., [2021], « Matériaux, recyclage, valorisation : les nouvelles frontières de l'éco-conception », *Les Échos (spécial économie circulaire n° 1)*, 01/09/2021.

2020

ARFAOUI N., LE BAS C., VERNIER M.-F. et VO L.-C., [2020], « Les entreprises innovantes, plus engagées dans l'économie circulaire », *The Conversation*, 26/11/2020.

BOS CHAMOUX C., [2020], « Les grandes écoles de commerce face à la crise du Covid », *Les Echos (Rubrique Opinion)*, 24/12/2020.

LE BAS C., [2020], « Quand l'innovation se fait frugale », *The Conversation*, 04/02/2020.

LE BAS C., [2020], « Working title : Pour l'après crise : les multiples pistes du paradigme de la frugalité technologique », *Le Monde*, 03/08/2020.

MAZZIETTI A., [2020], « Généralisation du télétravail, attention au coût écologique ! », *Challenges*, 04/09/2020.

MAZZIETTI A., [2020], « L'intelligence émotionnelle : petit cours d'ophtalmologie affective - 32, 58-69. », *L'Éléphant*, 01/10/2020.

TESSIER N., [2020], « RSE : le partenariat, booster de l'agilité managériale », *Personnel (journal professionnel RH)*, 12/2020.

THELISSON A.-S., [2020], « Les fusions-acquisitions vont repartir », *Revue professionnelle : Bref Eco*, 07/05/2020

THELISSON A.-S., [2020], « Vers des fusions-acquisitions à moins haute valeur ajoutée », *Le tout Lyon*, 12/05/2020.

2019

DHAOUADI I., [2019], « La «RSE politique», Etat de l'art et agenda critique de recherche », *Radio RCF*, 01/10/2019.

TESSIER N., [2019], « Les impacts RH des partenariats entre les entreprises de l'ESS et les entreprises hors ESS », *Radio RCF*, 06/06/2019.

VERNIER M.-F., [2019], « Zéro déchet », *Radio RCF*, 01/10/2019.

VO L.-C., [2019], « La réalité des pratiques RSE chez les PME françaises », *Radio RCF*, 24/10/2019.

ARTICLES DANS D'AUTRES REVUES ET ARTICLES DE PRESSE :

WORKING PAPERS

2020

ARFAOUI N., LE BAS C., M.-F. VERNIER et L.-C. VO, (2020), « Circular Economy Practices and Innovative Behaviors. Lessons from Empirical Research in the Chemical Industry », Working Paper ESDES Recherche, n° 2020-05

OUVRAGES PUBLIÉS

LE BAS C. et MERCURI CHAPUIS S., (2020), « La RSE : des relations sociales à la dimension stratégique », Editions EMS, Questions de Société, Paris.

CHAPITRES D'OUVRAGES

2020

CHAPAS B., (2020), « L'empowerment dans une perspective d'économie institutionnaliste. Une application aux coopératives de salariés », in : Économie politique institutionnaliste de l'entreprise. Travail, démocratie et gouvernement, Classiques Garnier, 2020, [en collaboration avec CHASSAGNON V. et CHARMETTANT H.]

CHAPAS B., (2020), « RSE et éthique des affaires : quelle(s) différence(s)? », in : C. Le Bas et S. Mercuri Chapuis, (coords.), La RSE : des relations sociales à la dimension stratégique, Editions EMS, Questions de Société, Paris, pp. 35-40.

DAVID P., (2020), La RSE à L'ESDES : de l'enseignement et la recherche au vécu des valeurs de la responsabilité sociale de l'entreprise (1987-2011), in : C. Le Bas et S. Mercuri Chapuis, (coords.), La RSE : des relations sociales à la dimension stratégique, Editions EMS, Questions de Société, Paris, pp. 15-34

DHAOUADI, I. (2020). " La « RSE politique » genèse et fondements théoriques" in Le Bas Ch. et Mercuri Chapuis S. La responsabilité sociale des entreprises : des relations sociales à la dimension stratégique, EMS - Éditions Management et Société, 191-207.

FAGBOHOUN S., (2020), « La méthodologie du Design Thinking : stratégie d'innovation et engagement RSE », in : C. Le Bas et S. Mercuri Chapuis, (coords.), La RSE : des relations sociales à la dimension stratégique, Editions EMS, Questions de Société, Paris, pp. 93-109.

FAGBOHOUN S., (2020), « Les contextes organisationnels favorables aux partenariats entre organisations de l'ESS et entreprises hors ESS », in : M. Bui-Leturcq et E. Gabellieri, (dir.), Partenariats et innovation sociale. Vers une coconstruction du bien commun, Lyon, Chronique sociale, pp. 39-45.

GILORMINI P., (2020), « François Perroux (1903-1987) : une pensée économique précurseur de la Responsabilité Social de l'Entreprise », in : C. Le Bas et S. Mercuri Chapuis, (coords.), La RSE : des relations sociales à la dimension stratégique, Editions EMS, Questions de Société, Paris, pp. 129-146.

LE BAS C. et MERCURI CHAPUIS S., (2020), « Types de RSE, types d'innovation: un bilan de travaux empirique », in : C. Le Bas et S. Mercuri Chapuis, (coords.), La RSE : des relations sociales à la dimension stratégique, Editions EMS, Questions de Société, Paris, pp. 113-128. [en collaboration avec S. Kammoun].

LE BAS C. et MERCURI CHAPUIS S., (2020), « Une vision «managériale» des rapports de l'entreprise et de la société: la responsabilité sociale stratégique de Porter et Kramer », in : C. Le Bas et S. Mercuri Chapuis, (coords.), La RSE : des relations sociales à la dimension stratégique, Editions EMS, Questions de Société, Paris, pp. 51-70.

LE BAS C., (2020), « L'évolution du comportement de RSE d'une entreprise forestière en Afrique. Une analyse lexicométrique », in : C. Le Bas et S. Mercuri Chapuis, (coords.), La RSE : des relations sociales à la dimension stratégique, Editions EMS, Questions de Société, Paris, pp. 147-168, [en collaboration avec L. NKAKE MOLOU et M. N. MBOUNA]

QUATTARA S., (2020), « La RSE dans un context duopoliste: une approche par la théorie des jeux », in : C. Le Bas et S. Mercuri Chapuis, (coords.), La RSE : des relations sociales à la dimension stratégique, Editions EMS, Questions de Société, Paris, pp. 77-92.

TESSIER N., (2020), Les impacts des partenaires sur les pratiques de GRH, in : M. Bui-Leturcq et E. Gabellieri, (dir.), Partenariats et innovation sociale. Vers une coconstruction du bien commun, Lyon, Chronique sociale, pp. 119-130.

VO L.-C., (2020), « Une RSE ou des RSE ? La réalité des entreprises du jouet au prisme de l'innovation et du Business model », in : C. Le Bas et S. Mercuri Chapuis, (coords.), La RSE : des relations sociales à la dimension stratégique, Editions EMS, Questions de Société, Paris, pp. 169-190, [en collaboration avec K. Delchet-Cochet].

2019

MERCURI CHAPUIS S., (2019), « Compétences des middle managers dans un contexte stratégique de responsabilité sociale de l'entreprise : le cas MEDIAPOST », in : D. Vinot et A. Roger (dir.), La gestion des compétences : populations et contextes, chapitre 4, ISTE Editions, Londres, pp. 95-114.

COLLOQUES

2021

ALCARAZ J., (2021), « Digital Storytelling as a Pedagogical Tool for Global Sustainability», Virtual 81st Annual Meeting of the Academy of Management, 29 juillet - 4 août, New York, USA, (Online), (en collaboration avec Shandler K., & Edwards M.).

ALCARAZ J., (2021), « Towards a Blueprint for "Sustainable Development Goals-within-Planetary-Boundaries" », 2021 Virtual UN-PRME Global Forum, 17 juin, New York, USA, (Online).

ALCARAZ J., (2021), « Cosmopolitanism, innovation, and society », Professional Development Workshop at EURAM 15, European Academy of Management, 17-20 June, Warsaw, Poland.

MERCURI CHAPUIS S., (2021), « Participation à la table ronde : «Ethique, Transparence, Partage : les nouvelles règles du "business for good" », Les rencontres Produrable Lyon Les 3ème Rencontres PRODURABLE, 100 % Digital, 30-31 mars et 1-2 avril (Conférences/Ateliers Solutions), UCLy, Lyon, France.

TESSIER N., (2021), «Vers un enseignement réaliste des concepts de Responsabilité Sociale des Entreprises : Un exemple d'expérimentation pédagogique dans le développement des Soft Skills des étudiants.» Colloque IP&M : Vers la matérialisation de la Responsabilité Sociale, individuelle et collective Les conditions de la transformation de la parole en action au sein des entreprises et des organisations, IP&M, ESDES-UCLy, G.R.A.A.M., 1 er et 2 avril, Lyon, France.

2020

ARFAOUI N., LE BAS C., VERNIER M-F. et VO L.-C., (2020), « Circular bio-economy, institutional and social dimensions: The case of five experiences of methanization in France », Colloque PSDR Transitions pour le Développement des Territoires - Symposium PSDR4, 28-30 octobre, Angers, France.

BEN JABEUR S., (2020), « Institutional Investor's perception of green bonds issue: Evidence from France », conférence Innover pour une finance responsable et durable, Champs sur Marne, France, 27 novembre, (en collaboration avec Houssein Ballouk, Salma Mefteh-Wali et Ghada Tabbah).

DHAOUADI I., « The impact of the political regime on the politicization of CSR: A longitudinal case study in the context of the Tunisian Revolution », 36ème colloque du Groupe européen d'études organisationnelles - EGOS, 2 au 4 juillet 2020, Hambourg, Allemagne.

KHAN S., (2020), « Corporate Governance and Corporate Social Responsibility: Analysis of Complementarities and Substitutions Among Internal and External Governance Mechanisms », Gronen 2020 conference, «All Systems go!? Sustainability in the Digital Age »,17 au 19 juin, Conférence virtuelle (Covid-19), (en collaboration avec Nazim Hussain, Isabel-Maria García-Sánchez et J. Martínez-Ferrero).

MELIN C., (2020), « Considérer le praticien comme un co-chercheur : le cas d'une analyse de contenu conjointe entre chercheur et acteurs de l'entreprise », 1ère journée de recherche sur «La co-création de savoirs entre chercheurs et praticiens», ESC Clermont BS, 8 octobre, Clermont-Ferrand, France.

VERNIER M.-F., (2020), « Innovation and eco-design: lessons from the failed launch of a vacuum cleaner », Colloque J.-B. Says : « Imaginer le futur à partir du passé », Laboratoire S2HEP et Chaire Saint GOBAIN - INSA Lyon - « Ingénieurs Ingénieux », Société Internationale Jean-Baptiste Say et le Réseau de Recherche sur l'Innovation, 7-8 décembre, Lyon, France.

VO L.-C., (2020), « A Confucian Culture Bound Understanding of Time Theft Behaviors: Complex Cognitive Framework », Academy of International Business 2020 - AOM (online), Michigan State University, Pre-Conference: June 26 - June 27, Main Conference: June 28 - July 2, East Lansing, Michigan, USA (online), (en collaboration avec C Lakshman, K. Gok et J. Sumanth).

VO L.-C., (2020), « The experience of being CSR managers: from being symbolic to substantive », 9ème Colloque et séminaire doctoral international ISEOR, 16 et 17 juin, Lyon, France, (en collaboration avec K. Delchet-Cochet & H. Akeb).

VO L.-C., ARFAOUI N., LE BAS C. et VERNIER M-F. (2020), « Circular bio-economy, institutional and social dimensions: The case of five experiences of methanization in France », Spring of Innovation 2020: International Conference Innovation and Circular Economy, University of Santiago de Compostella, 25, 26, 27 mars, Saint-Jacques-de-Compostelle.

2019

- ARFAOUI N., [2019], « The economic value of NBS restoration measures and their benefits in a river basin context: A meta-analysis regression », 13th conference society of ecological economics, the European Society for Ecological Economies (ESEE), Natural Resources Institute Finland, Luke, University of Turku, University of Helsinki, University of Eastern Finland, Turku University of Applied Sciences, and Abo Akademi University, 18 au 21 juin, Turku, Finlande.
- BIRAUD M., [2019], « Unhealthy Food Advertisements Portraying Consumption Reduce Food Intake Among Dieters », AMA Marketing and Public Policy Conference (MPPC), 6 au 8 juin, Washington DC, États-Unis, (en collaboration avec D. Hildebrand et C. O. C.Werle).
- FAGBOHOUN S., [2019], « Caractériser la gouvernance d'un éco-système d'innovation ouvert sur des communs. Exploration du cas du transport et de la mobilité en France », 19ème rencontre du RIUES (réseau interuniversitaire de l'économie Sociale et Solidaire) à Marne-la-vallée : « ESS de la culture et culture de l'ESS », Université de Paris-Est, 15-17 mai, Marne-La-Vallée, France.
- LE BAS C., [2019], « Frugal innovation as a lever for sustainability », CEREG : « L'innovation frugale et le développement », 25 au 27 février, Yaoundé, Cameroun.
- LE BAS C., [2019], « Frugal innovation, sustainability and Sustainable Frugal Innovation, conceptual clarification and empirical evidence », 28ème conférence de l'association internationale de management stratégique (AIMS), 11 au 14 juin, Dakar, Sénégal.
- MERCURI CHAPUIS S., [2019], Participation à la table ronde : Ethique, Transparence, Partage : les nouvelles règles du "business for good", Les rencontres Produrable, UCLy, Lyon, France.
- MERCURI CHAPUIS S., [2019], « It's time to face it. Organizational crisis as innovative chasm for the adoption of CSR practices », 9ème conférence annuelle d'Atlas-AFMI, Fribourg, Suisse, (en collaboration avec A. Pereira Pündrich).
- OUHADOUCH S. et FENDRI C., [2019], « Gestion des résultats en fonction des générations : le cas des sociétés familiales françaises cotées », Congrès AFC, 20 au 22 mai, Paris, France.
- OUHADOUCH S. et FENDRI C., [2019], « Gestion des résultats en fonction des générations : le cas des sociétés familiales françaises cotées », 18ème conférence internationale de Gouvernance, Association Académique Internationale de Gouvernance (AAIG), 23 au 24 mai, Bruxelles, Belgique.
- PON K. et DUNCAN A.-L., [2019], « Networks and alliances – Business Schools' answer to Mergers and Acquisitions? », Global business Research Symposium, St John's university, Tobien college of business, 4 et 5 juin, Valence, Espagne.
- VERNIER M.-F., [2019], « Innovation and ecodesign: lessons from the failed launch of a vacuum cleaner », 10th international Research Meeting in Business and Management, IPAG, 8 au 10 juillet, Nice, France.
- VERNIER M.-F., [2019], « Participation à la table ronde : «Donner du sens au Commerce et à la consommation» », Les rencontres Produrable, UCLy, Lyon, France.
- VERNIER M.-F., ARFAOUI N., CHALLITA S., [2019], « Divers of profitability of ecodesign: a comparative analysis between Europe and Canada », Colloque RIODD, 25 au 27 septembre, La Rochelle, France, (en collaboration avec LANOIE P. et PLOUFFE S.).
- VIVEL C. et GAY C., [2019], « La figure de «l'entrepreneur culturel dirigeant» : le cas d'Emile Guimet », Académie de l'Entrepreneuriat et de l'Innovation, Track Entrepreneuriat culturel, Montpellier Management, Université de Montpellier, 3-5 juin, Montpellier, France.
- VO L.-C., [2019], « Microfoundation of CSR: a practice perspective », 79th Annual Meeting of the Academy of Management, AOM- ISC Business school, en collaboration avec Monceff, B., Akeb, H., Delchet-Cochet, K., 9 au 13 août, Boston, États-Unis.
- VO L.-C., [2019], « Microfoundation of CSR: The Case of CSR managers », CSR across the Atlantic issues and perspectives, UMass Boston et EM Normandie, en collaboration avec Monceff, B., Akeb, H., Delchet-Cochet, K., 22 et 23 mai, Boston, États-Unis.

ANNEXE 2 : SÉLECTION DE SUJETS DE MÉMOIRE DE FIN D'ÉTUDES ORIENTÉS RSE

Année	Spécialisation*	Directeur d'études	Sujet de mémoire
2018-19	Audit et Finance	Martin Chantal	Le pilotage stratégique de la dette sociale dans une plateforme courrier du groupe la poste
2018-19	Développer et Entreprendre	Verron Sylvain	La cyclo-logistique, levier d'un avenir durable dans la mobilité urbaine des entreprises à Montréal
2018-19	Développer et Entreprendre	Mourre Céline	L'économie collaborative et les plateformes numériques
2018-19	Développer et Entreprendre	Gilormini Patrick	Les plateformes bifaces issues de l'économie collaborative : analyse de l'engagement des utilisateurs et de son impact sur le succès d'une plateforme lors de la phase d'amorçage
2018-19	Développer et Entreprendre	Vernier Marie-France	PME pionnière de la bio et 100% indépendante, quelle stratégie marketing Alpes Biscuits doit-elle adopter pour répondre aux défis de demain ?
2018-19	Développer et Entreprendre	Thelisson Anne-Sophie	Dans quelle mesure le capital social intervient-il dans la performance des entreprises patrimoniales : le cas du secteur du BTP
2018-19	Développer et Entreprendre	Gilormini Patrick	La relation entre la responsabilité sociétale au sein des entreprises multinationales et les grandes organisations non gouvernementales mondiales : qui gouverne réellement ?
2018-19	Développer et Entreprendre	Verron Sylvain	Comment l'innovation et les nouveaux partenariats peuvent-ils être un levier de la performance durable pour les entreprises françaises
2018-19	Développer et Entreprendre	Vilaine Laurent	Comment optimiser le management interculturel au sein de startup ?
2018-19	Développer et Entreprendre	Chapas Benjamin	Le bio a tout prix, mais à quel prix ?
2018-19	Développer et Entreprendre	Gilormini Patrick	En quoi le modèle de l'économie circulaire dans la gestion des déchets peut permettre aux entreprises d'allier performance économique et responsabilité environnementale ?
2018-19	Finance et Marchés	Tessier Nathalie	Facteur clé de succès d'une opération de fusion, acquisition ou rapprochement d'entreprises : la prise en compte du capital humain et son intégration.
2018-19	Finance et Marchés	Challita Sandra	Caractéristiques du comportement des investisseurs ISR lors de crises financières
2018-19	Finance et Marchés	Vernier Marie-France	Le cas du drugstore parisien
2018-19	Finance et Marchés	Nykiel Florence	La lutte anti-blanchiment d'argent au sein des établissements bancaires étude de cas appliquée à l'entreprise BNP PARIBAS
2018-19	Finance et Marchés	Challita Sandra	Quels sont les facteurs déterminants d'une meilleure performance financière parmi les fonds ISR ?
2018-19	International Supply Chain Management	Gao Huiyi	La traçabilité du coton dans l'industrie textile
2018-19	International Supply Chain Management	Bodian lamine	Le risque environnemental dans la supply chain
2018-19	International Supply Chain Management	Colin pierre	Transport de marchandises et développement durable
2018-19	International Supply Chain Management	Bodian Lamine	Les relations entre la grande distribution et les fournisseurs : vers un système plus collaboratif
2018-19	International Supply Chain Management	Arfaoui Nabila	Les rôles du département achats dans la mise en œuvre des démarches d'écoconception des plv
2018-19	International Supply Chain Management	Sanchez Frédérique	La place de l'acheteur de la grande distribution au cœur du respect de l'environnement
2018-19	International Supply Chain Management	Sanchez Frédérique	Les achats durables dans la valorisation de l'image de marque face à un contexte d'éco responsabilité : le cas naos
2018-19	International Supply Chain Management	Beal Gilles	L'insertion du secteur du travail protégé et adapté (stpa) dans les appels d'offres de prestation intellectuelle informatique dans le secteur du numérique.

2018-19	International Supply Chain Management	Gao Huiyi	Achats et interculturelité
2018-19	Marketing & Digital Business (alternance)	Vernier Marie-France	Comment accompagner le changement de comportement de consommation vers l'achat d'un véhicule plus propre ?
2018-19	Marketing & Digital Business (alternance)	Vernier Marie-France	Les circuits courts alimentaires : comment analyser les motivations sociales des consommateurs afin d'exploiter au mieux les différents outils de communication digitale ?
2018-19	Marketing & Digital Business (alternance)	Vernier Marie-France	Le Greenwashing dans la gestion d'actifs
2018-19	Marketing & Digital Business (alternance)	Birau Mia	Responsabilité sociale d'entreprise et implication des salariés : un levier majeur pour la pérennité des entreprises
2018-19	Marketing & Digital Business (initial)	Zaidi Chtourou Sabrina	L'éthique dans les modèles économiques du jeu vidéo
2018-19	Marketing & Digital Business (initial)	David Patricia	Les personnes transgenres dans le monde professionnel
2018-19	Marketing & Digital Business (initial)	Duncan Anne-Laure	Comment les entreprises agroalimentaires françaises s'adaptent-elles aux nouveaux modes de consommation responsable ? le cas de Panzani.
2018-19	Management et Stratégie d'Entreprise	Mercure Chapuis Sylvaine	L'intégration des nouveaux arrivants en santé et sécurité
2018-19	Management et Stratégie d'Entreprise	Vivel Christel	Le bien-être et l'ergonomie au travail, comment l'atteindre et son impact.
2018-19	Management et Stratégie d'Entreprise	Chamoux Céline	Comment la digitalisation transforme la création de valeur humaine dans l'industrie ?
2018-19	Management et Stratégie d'Entreprise	Vernier Marie-France	Comment répondre aux attentes des consommateurs bio ? le cas de la GMS alimentaire.
2018-19	Management Stratégique des Ressources Humaines	Chapas Benjamin	La lutte contre le travail indécent : le rôle des ressources humaines
2018-19	Management Stratégique des Ressources Humaines	David Patricia	Le dialogue social en entreprise
2018-19	Management Stratégique des Ressources Humaines	Michel Anne	quelles sont les pratiques de RSE des clubs de football français et comment mieux les valoriser ?
2018-19	Management Stratégique des Ressources Humaines	Tessier Nathalie	La discrimination sur le marché du travail
2019-20		Challita sandra	How to communicate on its CSR approach with its stakeholders in France? case study of KRYS Group Company
2019-20	Marketing & Digital Business (alternance)	Zaidi Chtourou Sabrina	L'impact de l'aménagement de l'espace sur le bien-être au travail dans l'immobilier tertiaire
2019-20		Petr Bartos	Consumers behavior and business development in the sustainable fashion industry
2019-20		Ouatarrá Sylvain Kadohognon	Comment les acteurs du marché peuvent accélérer la consommation volontaire d'électricité verte en France ?
2019-20		Melin Christopher	Comment réinventer l'eypad d'aujourd'hui, pour répondre aux besoins et aux attentes de demain ?
2019-20	Marketing & Digital Business (alternance)	Assiouras Ioannis	Strategic goals of communications: integrating influencers & CSR
2019-20	Management Stratégique des Ressources Humaines	Dhaouadi Inès	Les déterminants du recrutement et de l'intégration des salariés étrangers en France : cas de la société de prestations de services BTM consultant
2019-20	Management et Stratégie d'Entreprise	Dhaouadi Inès	La politique RSE des entreprises comme vecteur de fidélisation des salariés de la génération y : le cas de la société Barilla
2019-20		Arfaoui Nabila	Le green it : le numérique au profit des enjeux environnementaux
2019-20		Ha Jungwoo	The impact of sport on our society

2019-20		Bailly Masson Claude	Comment répondre à une obligation qui est de produire une déclaration de performance extra-financière (dpef), valoriser ses démarches sans pour autant tomber dans le piège du greenwashing?
2019-20		Bodian Lamine	Is B corp the best solution to help companies become the best for the world?
2019-20	Développer et Entreprendre	Enrico Gerald	"La maison" projet de création d'un lieu pluridisciplinaire de santé et bien-être
2019-20		Tessier Nathalie	Le bonheur au travail et le rôle du chief happiness officer
2019-20		Vernier Marie-france	RSE et économie circulaire : l'innovation territoriale au filtre de la compétitivité prix et hors-prix
2019-20	Développer et Entreprendre	Chapas Benjamin	Les entreprises de l'agro-alimentaire face à la loi pacte
2019-20		David Patricia	Le consommateur est-il prêt à souscrire à une offre d'électricité verte ? existe-il des facteurs bloquants ?
2019-20	Finance et Marchés	Fendry Chamsa	Dans le contexte économique actuel, est-il opportun pour le private equity de s'intéresser aux sociétés coopératives ?
2019-20		Gao Huiyi	What does the future hold for the supply chain of flowers from kenya through economic aspects, socio-cultural dimensions and the environmental crisis?
2019-20		Tessier Nathalie	L'art, en particulier le spectacle vivant, au service de l'entreprise
2019-20	Audit et Finance	Chalita Sandra	Comment les réglementations incitent les entreprises à s'impliquer dans une démarche RSE en prônant la transparence de leurs informations et impacts extra-financiers
2019-20	Management Stratégique des Ressources Humaines	Melin Christopher	Les principes de la motivation au travail origines génétiques, principes humains et applications pour les organisations
2019-20		Bertucat Franck	La place de l'entrepreneuriat au sein de l'éducation scolaire en France
2019-20		Hadhri Sinda	Relation entre critères ESG, extra-financiers et performances financières : étude empirique des entreprises européennes cotées entre 2013 et 2019
2019-20		Bodian Lamine	Why is it fundamental to set up green supply chain processes nowadays and how companies from delivery sector use it to retain stakeholders?
2019-20		Melin Christopher	Le métier du conseil dans la transformation digitale des organisations
2019-20	International Supply Chain Management	Bodian Lamine	The negative impacts of geopolitical influences over supply chain management: a focus on global sourcing strategy
2019-20		Gao Huiyi	The development of a purchasing policy for industrial supplies: challenges, risks and value propositions
2019-20		Fagbohoun Sandra	Comment mettre en pratique un management intergénérationnel dans un contexte de digitalisation fort?
2019-20		Audureau Sylvain	Les enjeux de la reprise d'une entreprise familiale pour une femme
2020-21	Management, Sciences Humaines et Innovation	Chapas Benjamin	La RSE, levier de performance : choix ou contrainte ?
2020-21	Management et Stratégie d'Entreprise	Chalita Sandra	Mise en place d'une stratégie RSE, un défi réalisable pour les TPE ? le cas des entreprises de travail temporaire (ETT)
2020-21	Management, Sciences Humaines et Innovation	Bayeh Antonio	L'intégration du dialogue RSE dans l'organisation événementielle
2020-21	Management et Stratégie d'Entreprise	Vernier Marie France	Comment accompagner les entreprises vers de meilleures pratiques numériques, notamment responsables, dans une logique d'économie circulaire ? le cas REMOBER
2020-21	Management et Stratégie d'Entreprise	Chapas Benjamin	L'impact de la crise de la covid19 sur la RSE en France
2020-21	Management, Sciences Humaines et Innovation	Chapas Benjamin	L'influence de la proximité sur la RSE des PME