



2017
2019

SHARING INFORMATION ON PROGRESS REPORT

PRME Principles for Responsible
Management Education

an initiative of the United Nations Global Compact

SOMMAIRE

- 03 Notre engagement envers le PRME**
par Olivier Maillard, Directeur de l'ESDES
- 04 2017-2019 Sharing Information
On Progress Report**
- 05 "The ESDES Model":**
The Business School for Responsible Natives
- 06 Principe 1. Objectif de la démarche RSE**
pour le Programme Grande École et le Bachelor
- 07 Principe 2. Vision, Mission et Valeurs**
- 08 Principe 3. Enseignement et RSE**
- 15 Principe 4. Recherche et RSE**
- 19 Principe 5. Partenariats**
- 21 Principe 6. Dialogue**
- 24 Pratiques d'exemplarité**
- 26 Principaux objectifs futurs liés au PRME
pour les deux prochaines années**
- 30 Annexes**

NOTRE ENGAGEMENT ENVERS LE PRME

PAR OLIVIER MAILLARD, DIRECTEUR DE L'ESDES



Publié sous la direction de :
Olivier Maillard, Directeur de l'ESDES
omaillard@univ-catholyon.fr

L'équipe de rédaction :
Inès Dhaouadi, Chargée de Mission PRME
idhaouadi@univ-catholyon.fr

Solenne Robin, Consultante Junior Diagnostic PRME
srobin@univ-catholyon.fr

Lors de la création de l'ESDES en 1987, l'idée, novatrice à l'époque, de l'Université Catholique de Lyon (UCLy), était de former des professionnels capables de (ré)concilier l'économique et le social dans les organisations. En des termes plus actuels, la mission de l'ESDES est de former des managers et entrepreneurs performants qui assureront un développement durable de leur organisation, au service de l'épanouissement et de l'intégration des individus, dans un univers tiraillé entre l'indispensable ouverture internationale et le nécessaire ancrage territorial.

Cette mission, l'ESDES la traduit dans les différentes promesses faites à ses parties prenantes.

Promesse tout d'abord pédagogique : ses équipes d'enseignants et d'encadrants contribuent à former des futurs collaborateurs mais aussi des hommes et des femmes, engagés dans la vie de la cité. La vie associative, centrale dans notre École, et la mission SoliCity, mission humanitaire, sociale ou citoyenne, illustrent parfaitement le modèle que nous portons. Par ailleurs, le croisement disciplinaire (avec le droit, la biologie, la philosophie, etc.) que nous proposons dans notre offre de formation forge les capacités de décloisonnement, de discernement et d'esprit critique, de nos étudiants. Autant de compétences nécessaires à l'exercice d'un management responsable.

Promesse sociétale ensuite : par ses activités de recherche, les équipes éclairent les débats qui ont cours dans les organisations mais aussi dans le grand public. À titre d'exemple, une équipe a récemment travaillé, au sein d'une Chaire avec la Société Générale, sur le lien existant entre la gouvernance des entreprises familiales et la performance de ces dernières. Une autre équipe observe actuellement dans quelle mesure les partenariats entre entreprises de l'Économie Sociale et Solidaire (ESS) et hors ESS (entreprises classiques et publiques) sont porteurs d'innovations sociales en termes de gestion renouvelée des ressources humaines et en termes de création d'emplois.

C'est avec fierté que nous avons rejoint en 2017 les autres signataires du PRME. Le 1^{er} rapport que vous vous apprêtez à découvrir démontre l'ambition qui est la nôtre de continuer à progresser dans notre mission et de propager, partout où cela est possible, les valeurs de la responsabilité et de la durabilité.

Olivier MAILLARD
Directeur

2017-2019 SHARING INFORMATION ON PROGRESS REPORT



Inès DHAOUADI,
Enseignante-chercheuse
Chargée de Mission PRME
idhaouadi@univ-catholyon.fr

L'ESDES est signataire de l'initiative PRME (Principles for Responsible Management Education) des Nations Unies depuis avril 2017. Ceci est notre premier rapport sur la mise en place de ces principes qui permettra à l'ESDES de progresser sur l'ensemble des aspects suivants : poursuivre sa mission en formant des étudiants et des professionnels capables de créer durablement de la valeur partagée, structurer son évolution future en intégrant la RSE dans toutes ses activités académiques et extra-académiques, valoriser les expériences d'apprentissage efficaces au service d'un leadership responsable, promouvoir une recherche innovante qui contribue à mieux comprendre et évaluer l'impact de l'action des entreprises sur leurs parties prenantes et leur environnement, interagir et collaborer avec les entreprises et leurs managers sur cette préoccupation RSE et enfin renforcer et améliorer la qualité du dialogue avec ses différentes parties prenantes.

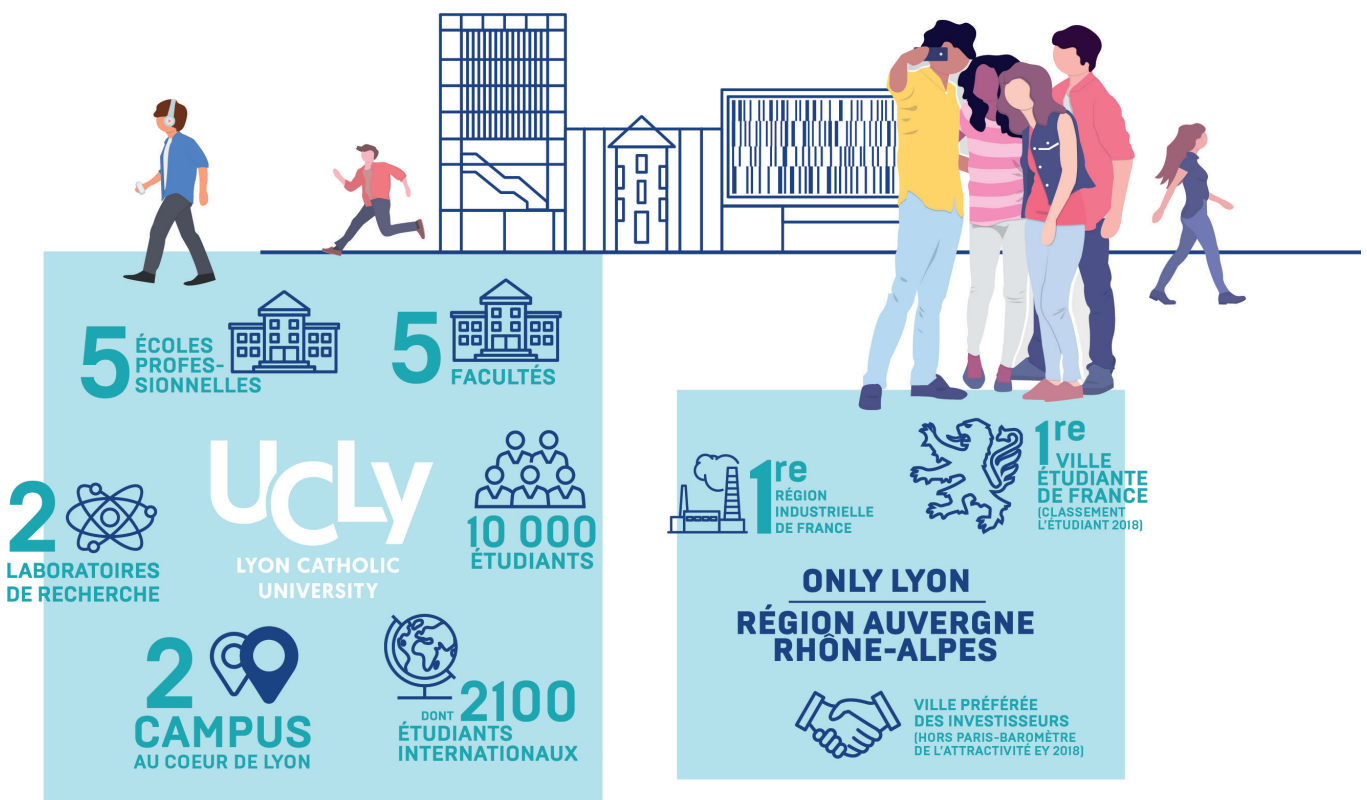
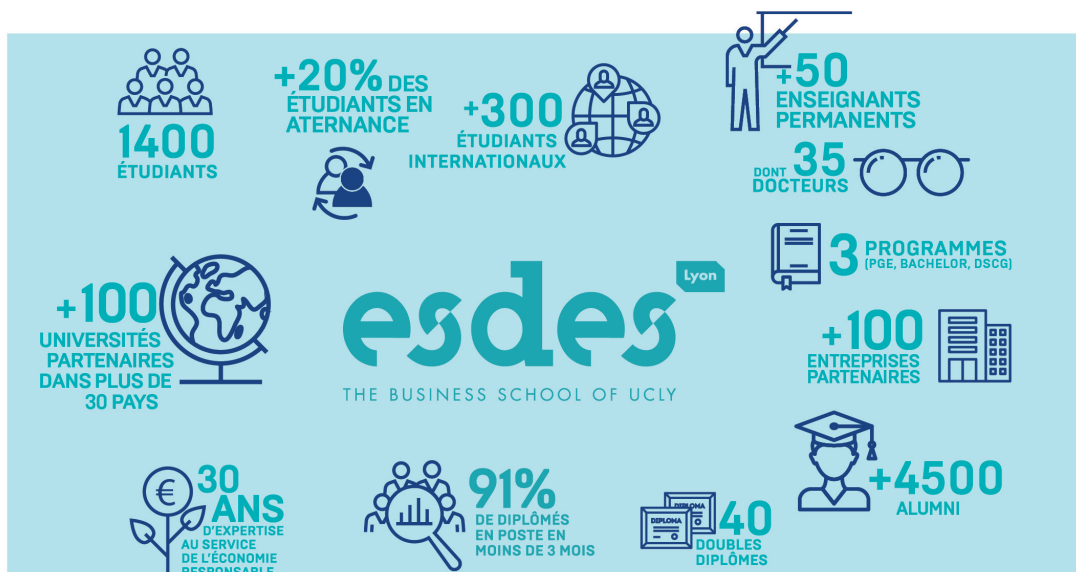
Ce premier rapport est le fruit d'une démarche de diagnostic qui a duré un an et qui a impliqué tous les acteurs de l'ESDES : personnel administratif, corps enseignant et étudiants. Ce diagnostic nous a tout d'abord permis d'établir un état des lieux des principales réalisations pour chaque principe et s'est déroulé en trois étapes. Premièrement, l'identification des informations et des données à collecter pour chaque principe et des acteurs clés à solliciter. Deuxièmement, la collecte des données à travers des réunions et des entretiens individuels et de groupe. Pour mener à bien cette étape, une Consultante Junior a été recrutée. Soixante-dix acteurs de l'ESDES ont été interviewés. Ces entretiens ont impliqué une dizaine d'étudiants et responsables d'associations étudiantes, une trentaine d'enseignants et enseignants-chercheurs et une trentaine d'agents administratifs. Ils ont duré en moyenne 1h20 et ont été complétés par une recherche documentaire rigoureuse. Troisièmement, l'analyse et l'interprétation des données collectées en utilisant le logiciel NVivo 12.

Ce diagnostic nous a ensuite permis d'établir un plan d'action en définissant une feuille de route stratégique préconisant et formulant des pistes d'actions permettant à l'ESDES de progresser dans la mise en place des six principes pendant les deux prochaines années. Enfin, ce travail de diagnostic est un premier jalon qui permettra à l'ESDES de mettre en place un système de veille informationnelle en matière d'actions RSE visant à nourrir et à renforcer sa mission et sa vision stratégique 2020.

THE "ESDES MODEL"

THE BUSINESS SCHOOL FOR RESPONSIBLE NATIVES

L'ESDES est née il y a 31 ans au sein de l'Université Catholique de Lyon (UCLy). Elle s'est développée dans le respect des valeurs humanistes de cette grande université qui, forte de ses 140 ans, est la première université lyonnaise. L'école défend une vision pionnière du management de l'entreprise moderne fondé sur le principe de performance globale, qui repose sur trois dimensions complémentaires : économique, sociale et environnementale. En effet, seule cette performance composite permettra à l'entreprise de mieux s'inscrire dans son écosystème et par conséquent de se développer plus durablement.



PRINCIPE 1 : OBJECTIF DE LA DÉMARCHE RSE

LA FORMATION DE FUTURS MANAGERS RESPONSABLES



LE PROGRAMME GRANDE ÉCOLE

Le manager responsable s'inscrit dans une perspective globale qui intègre les valeurs de la Responsabilité Sociétale des Entreprises, dans le but de création de **valeur partagée**. Le manager responsable, dans ses choix stratégiques et ses décisions, porte donc une attention particulière aux attentes de **l'ensemble des parties prenantes** dans un souci d'équilibre, de vision à long terme et d'adaptation constante aux évolutions sociétales et économiques. Le manager responsable doit ainsi **accompagner les innovations et les mutations** en associant les modèles économiques d'efficacité et de rentabilité à des considérations humaines et culturelles. Ainsi, autour de diverses expériences pédagogiques, nous développons chez nos étudiants leur curiosité, leur capacité d'analyse, à croiser les regards afin **d'aborder autrement la complexité** mais aussi à développer leur esprit critique de futurs professionnels, afin d'être capables de comprendre les évolutions des métiers et les besoins des entreprises.

Benoît LOREL
Directeur des programmes



LE PROGRAMME BACHELOR

La démarche de l'engagement au PRME est indispensable au regard de l'histoire de l'école. Il s'agit d'un retour à ses valeurs d'origine, en formalisant ce qui est déjà fait, et en prenant le temps de voir ce que l'on pourrait faire.

Former ses étudiants de Bachelor à se questionner sur les **conséquences des décisions** qu'ils seront amenés à prendre en tant que futurs managers opérationnels suppose : une empathie, une ouverture et un décentrage. Ils sont sensibilisés à manager la diversité.

Dans le programme Bachelor, la formation se traduit par **l'enseignement du management responsable** au travers de cours spécifiques (monde humanitaire, RSE, éthiques des usages et technologies numériques, etc.) et des temps forts sous forme de conférences, d'expériences terrain, un semestre à l'étranger en deuxième année ou la préparation d'un certificat de formation humaine.

Fabienne GAUTROT
Responsable du programme Bachelor

PRINCIPE 2 : MISSION ET VALEURS

Le positionnement de l'école repose sur une conviction et une promesse **sociétales**. L'ESDES s'inscrit dans une mission de service public qui l'engage à former des acteurs qui auront un rôle moteur dans leur environnement économique et social. Cet engagement a été récompensé le 12 Mai 2016 par l'attribution à l'UCLy (et donc à l'ensemble de ses écoles et facultés, dont l'ESDES) du statut d'**Établissement d'Enseignement Supérieur Privé d'Intérêt Général** (EESPIG) décerné par le Ministère de l'Enseignement Supérieur et de la Recherche.

Les valeurs de l'école se déclinent en **performance collective, citoyenneté et diversité** :

La performance collective : la réussite d'un projet ou la réalisation d'un objectif ne peut s'atteindre autrement que collectivement. La performance collective implique donc adhésion, partage, écoute, respect de l'autre et coopération.

La citoyenneté : la dimension citoyenne est intrinsèque à l'émergence d'une économie responsable, elle implique la prise de conscience et la prise en compte des répercussions de ses actions sur la société.

La diversité : la capacité à prendre en compte des points de vue différents, à communiquer et à collaborer efficacement avec des partenaires de cultures distinctes est devenue une qualité indispensable dans un monde globalisé et interconnecté.

VISION 2020

VISION

L'ÉCOLE DÉFEND UNE
VISION PIONNIÈRE
DU MANAGEMENT DE
L'ENTREPRISE MODERNE
FONDÉ SUR LE PRINCIPE DE
PERFORMANCE DURABLE

MISSION

FORMER PAR L'ÉDUCATION ET LA
RECHERCHE À CRÉER DURABLEMENT
DE LA VALEUR, AFIN DE FAVORISER
L'ÉMERGENCE D'UNE ÉCONOMIE
RESPONSABLE AU SEIN D'UN MONDE
GLOBALISÉ ET NUMÉRIQUE

FINALITÉ

FAVORISER
L'ÉMERGENCE
D'UNE ÉCONOMIE
RESPONSABLE

PRINCIPE 3 : ENSEIGNEMENT ET RSE

L'ESDES s'est engagée à promouvoir un enseignement du **management responsable**, qui constitue un des piliers de sa mission. Pour favoriser l'enseignement de la RSE, l'école s'est engagée dans la valorisation de la vie associative rendue obligatoire pour les étudiants en 1^{er} et 2^{ème} année des Programmes Grande École et Bachelor. Pour sa mise en pratique, les jeudis après-midi sont des temps dédiés aux associations. Les étudiants se voient également remettre 2 crédits ECTS et une note sur 20 pour leur travail associatif. Cela reflète la volonté de l'école d'impliquer les élèves dans la vie associative pour les initier à la conduite de projets, leur apprendre à donner de leur temps et leur donner envie de s'engager.

Cet engagement s'est traduit dans le Programme Grande École et le Programme Bachelor à travers des cours, des électifs et des masterclasses autour de la RSE. Il s'est également traduit par le lancement de deux spécialisations de cycle Master intégrant explicitement la RSE dans les cursus :

KEY FIGURES

- **27 cours** orientés RSE
- **5 Masterclasses** sur la RSE et l'Éthique des affaires
- **Méthodes innovantes de l'enseignement du management responsable** (SolCity, Management de Projet : inclusion du handicap, Business Strategy Game, Mission locale, etc.)

MANAGEMENT ÉTHIQUE DES INNOVATIONS BIOTECHNOLOGIQUES – EN ALTERNANCE

Responsable Pédagogique : Patrick GILORMINI

Nombres d'heures : 486 heures en 4^{ème} année (ouverture de la 5^{ème} année en 2019)

Nombre d'étudiants : 7 en 4^{ème} année

Spécialisation en double compétence créée en 2018, en collaboration avec l'ESTBB (École Supérieure de Biologie-Biochimie-Biotechnologies)

MANAGEMENT STRATÉGIQUE DES RESSOURCES HUMAINES

Responsable Pédagogique : Patricia DAVID

Nombres d'heures : 464 heures en 4^{ème} année et 190 heures en 5^{ème} année

Nombre d'étudiants : 14 en 4^{ème} année et 15 en 5^{ème} année

LES COURS ORIENTÉS RSE ET ÉTHIQUE DES AFFAIRES :

Societal and environmental issues

Programme Bachelor – 30 heures – 3 crédits

Business Ethics

Programme Bachelor – 14 heures – 2 crédits

Comparative laws and ethics

Programme Bachelor – 30 heures – 4 crédits

Societal and environmental issues

Programme Grande École 1A – 30 heures – 3 crédits

Éthique dans les entreprises

Programme Grande École 2 2A – 14 heures – 2 crédits

Responsabilité Sociétale des Entreprises / Corporate Social Responsibility

Programme Grande École 3A – 30 heures – 4 crédits

Programme Grande École 4A – 24 heures – 3 crédits

Les outils du manager responsable

Programme Grande École 4A – 24 heures – 3 crédits

Managing cultural diversity

Programme Grande École 4A – 24 heures – 3 crédits

Contrôle de gestion et parties prenantes

Programme Grande École 4A – 20 heures – 2 crédits

Fair trade and sustainable development

Programme Grande École 4A – 24 heures – 3 crédits

Corporate governance

Programme Grande École 4A – 24 heures – 3 crédits

Business Ethics

Programme Grande École 4A – 18 heures – 3 crédits

International taxation & social responsibility

Programme Grande École 4A – 24 heures – 3 crédits

Disaster & environmental risk management

Programme Grande École 4A – 24 heures – 3 crédits

Sustainable supply chain management

Programme Grande École 4A – 24 heures – 3 crédits

Ethics & health

Programme Grande École 4A – 24 heures – 3 crédits

Mission action sociale

Programme Grande École 4A – 16 heures

Management et stratégie responsable

Programme Grande École 5A – 22 heures – 3,5 crédits

Business Strategy Game

Programme Grande École 5A – 24 heures – 3,5 crédits

Economie solidaire et micro-finance

Programme Grande École 5A – 24 heures – 3,5 crédits

Gouvernance et analyse extra financière

Programme Grande École 5A – 22 heures – 3,5 crédits

Sustainable development and performance

Programme Grande École 5A – 22 heures – 3,5 crédits

International marketing and ethics

Programme Grande École 5A – 24 heures – 2 crédits

Éthique des ressources humaines

Programme Grande École 5A – 22 heures – 3,5 crédits

Préparation à la mission humanitaire, sociale ou citoyenne :

Programme Grande École et Bachelor – 12 heures – 2 crédits

Éthique des usages des technologies numériques

Programme Bachelor 3^{ème} année – 14 heures – 2 crédits

Santé et Bien être

Programme Bachelor 3^{ème} année – 30 heures – 3 crédits

LES MASTERCLASSES LIÉS À LA RSE :

Entrepreneuriat social – 18h

Professeur : Patrick GILORMINI

Ce cours développe l'histoire de l'entrepreneuriat social en France et en Europe. Il s'agira de répondre à diverses problématiques telles que l'équilibre du modèle économique, le type de gouvernance, l'impact social, etc.

Développement de compétences responsables (RSE et RH) – 18h

Professeur : Sylvaine MERCURI CHAPUIS

Après avoir défini les différents types de stratégies RSE qui peuvent coexister, il s'agit d'identifier les compétences RSE que les entreprises pourront développer pour mettre en œuvre leurs actions. Une analyse sera proposée à une PME choisie par les étudiants qui servira de base pour identifier des compétences transversales à développer afin de «penser, organiser et agir collectivement pour la RSE.

Social enterprise

Professeur : Sandra CHALLITA

This course aims to familiarize the students with the different types of social enterprises, with a critical point of view through a bottom up approach. The students will be given a list of academic papers related to this topic, and need to present them. We will have an overview on cooperatives, NGOs, mutuals, etc., with a focus on their governance, finances and performance assessment.

Prospective stratégique au service de la RSE – 18h

Professeur : Sylvaine MERCURI CHAPUIS

Durant ce cours, les étudiants sont amenés à identifier les signaux faibles et tendances lourdes dans l'environnement de l'entreprise puis à construire les futurs possibles. Les thématiques/secteurs sont préalablement définis avec les étudiants compte tenu de leurs intérêts.

Doctrine sociale de l'Église, management et création de valeur – 18h

Professeur : Arnaud ALIBERT

Ce cours vise à faire découvrir l'analyse à la fois critique, inclusive et prospective de l'Église en matière de création de valeur et de management des Hommes et des organisations. Il est un complément indispensable dans tout projet de formation à l'international où les convictions de foi éclairent souvent les agents économiques.

MÉTHODES INNOVANTES D'ENSEIGNEMENT DE LA RSE

KEY FIGURES

La mission SoliCity :

- **2 mois** au cours du parcours
- Minimum **25 heures par semaine**
- **25%** de missions à l'étranger

Nombre de participants :

2018 : 65 étudiants

2019 : 80 étudiants

2020 : + 200 étudiants

- 1 mission "consulting handicap"

effectuée par les étudiants en Spécialisation Management Stratégique des Ressources Humaines (MSRH) et Développer et Entreprendre (DEVT)

- **6 projets en management** en 2016 sur la RSE

- **3 Start-ups** axées sur la RSE par l'incubateur Le Cube

SoliCity



Gaëlle de CHEVRON VILLETTE,
Responsable de la Vie Étudiante
et de l'Engagement Social et
Citoyen

Initiée en 2017 au sein du programme Bachelor, l'ESDES propose à tous ses étudiants de s'engager durant deux mois dans une mission humanitaire, sociale ou citoyenne. Tous les étudiants devront réaliser cette mission SoliCity au cours de leur parcours. **Cette mission est et restera l'une des marques de fabrique de l'ESDES.**

L'objectif est, en faisant écho aux valeurs de citoyenneté et de diversité, de permettre aux étudiants de se découvrir eux-mêmes, et de s'ouvrir aux autres. Cela les prépare à la grande variété de profils qu'ils seront amenés à rencontrer lors de leur carrière professionnelle, et participe ainsi à la formation de managers responsables.

Durant cette mission en France ou à l'étranger, les étudiants sont confrontés à des personnes moins favorisées au sein de diverses ONG ou associations, à travers des missions très variées : soutien scolaire, initiation linguistique, alphabétisation, animations, visites, chantiers de construction, distribution alimentaire ou vestimentaire, etc.

Cette expérience s'achève par un retour d'expérience collectif, afin de créer un réel dialogue sur les vécus et les difficultés éventuellement rencontrées. Cela permet aux futurs managers responsables d'envisager différemment les compétences, d'apprécier les capacités des personnes en situation de handicap, mais surtout de dépasser les préjugés qu'ils peuvent avoir. L'engagement de l'école dans cette expérience est réel et sincère puisque **SoliCity est une condition d'obtention du diplôme** et accorde six crédits ECTS en amont et à la réalisation du retour d'expérience individuel et collectif.

EXEMPLE DE MISSIONS RÉALISÉES EN 2018 :

- Maraude à vélo auprès des SDF - **Sans Domicile Fixe/Budapest Bike Mafia - Budapest, Hongrie**
- Aide à la création et au développement de jardins jumelés dans des écoles en Inde et en France - **Umanu Jardins jumelés**
- Organisation d'activités périscolaires, soutien scolaire et distribution de repas pour enfants défavorisés - **Semillas de Esperanza - Bolivie**
- Aide à l'accueil, écoute, cours de français, activités sportives et jardin partagé - **Secours catholique - Lyon, France**
- Participation à la collecte et distribution de vêtements, objets, nourriture, mise en rayon, vente - **Emmaüs - Bourgoin, France**
- Assistance à l'enseignement dans un établissement qui lutte contre le décrochage scolaire et qui favorise l'intégration d'enfants de banlieues - **Esperance Banlieues - Pierre-Benite, France**
- Accueil et distribution de repas pour des personnes âgées isolées ou dans des situations précaires - **Petits frères des pauvres - Lyon, France**



RETOUR D'EXPÉRIENCE

▮▮ J'ai été surpris de réaliser que, bien qu'ils soient loin de bénéficier du même confort de vie que vous, les habitants des villages que j'ai rencontrés sont chaleureux, positifs et tournés vers l'avenir. ▮▮

Sinclair - Umanu jardin jumelé

▮▮ Cela m'a poussée à me poser des questions et à me demander de quelle façon je voulais aborder mon futur métier afin d'être la plus juste et la plus humaine possible. ▮▮

Marie - Secours Catholique

Management de projet : inclusion du handicap



Nathalie TESSIER,
Responsable du pôle Business
and Development
Responsable de la majeure
Management Stratégique des
Ressources Humaines
(2015/2018)

La RSE c'est aussi sortir
de la salle de classe et se
baigner dans le contexte.

Depuis six ans, les étudiants en 4^e année du Programme Grande École en spécialisation Management Stratégique des Ressources Humaines sont amenés à travailler sur l'intégration du handicap en entreprise. Ils suivent une phase d'acculturation durant laquelle ils sont sensibilisés et plongés dans le cœur du sujet à travers des enseignements, des témoignages et des rencontres qui constituent des temps forts du module. Ce travail d'acculturation a été coordonné par Gaëlle de CHEVRON VILLETTE, la responsable de la Vie Étudiante et Engagement Citoyen. Par exemple, l'ESDES collabore avec la troupe de théâtre Insolite Fabriq, dont les acteurs sont des personnes en situation de handicap qui jouent des scènes de vie au travail. Les étudiants vont également visiter des ESAT (Établissements et Service d'Aide par le Travail), afin d'en comprendre le fonctionnement et la finalité.

Après cette phase, les étudiants, répartis en différentes équipes, se rendent en entreprise pour réaliser des missions concrètes et se positionnent en consultants juniors sur le sujet, une journée par semaine durant quatre à cinq mois. Les missions vont de la communication à l'audit, en passant par des activités de conseil dans l'accompagnement des personnes en situation de handicap.

Depuis 2018, les étudiants de la spécialisation DEVT (Développer et Entreprendre) ont rejoint cette mission. Cela permet de créer de la transversalité mais également d'aborder le handicap au-delà de la seule dimension RH, en développant chez ces étudiants une posture de manager ou de collaborateur.

Cette mission est innovante, l'ESDES est la seule école à proposer ce format pédagogique.

Bénéficiant d'un bagage théorique, les élèves apprennent par eux-mêmes à travers de la ludo-pédagogie (times up, quizz, rencontre avec des comédiens en situation de handicap). Elle s'intègre parfaitement dans la mission et les valeurs de l'école, les élèves n'iraient forcément d'eux-mêmes vers des missions de ce type, par peur ou par manque de connaissances sur ces questions. Les étudiants sont très satisfaits, pensent que tous devraient la suivre, et souhaiteraient même élargir la mission à d'autres formes de différences à l'avenir.

Elle fait l'objet d'une soutenance orale par les étudiants auprès des entreprises partenaires. Ce partage d'expérience apporte un enrichissement mutuel.

Depuis 2019, ce programme est marqué par la co-création d'un **label handicap** en partenariat avec LADAPT (l'Association pour l'insertion sociale et professionnelle des personnes handicapées). Cela fait de l'ESDES **la première école** à délivrer à ses étudiants et volontaires, un label certifiant, attestant des compétences acquises en matière de management du handicap dans les organisations.

EXEMPLE DE MISSIONS RÉALISÉES ENTRE 2017 ET 2018 :

- Audit auprès de médecins du travail et sensibilisation à l'accord handicap - **General Electric Medical System**
- État des lieux de la connaissance des salariés sur les pratiques de l'accord handicap, diagnostic et préconisations - **AVEO**
- Sensibilisation des managers au handicap et incitation des salariés à faire reconnaître leur qualité de travailleur handicapé - **Lustucru**
- Création de livret d'information sur les troubles DYS à destination des salariés du groupe- **CNR**
- Proposition d'un plan d'action de sensibilisation au handicap - **BIODERMA**

Business Strategy Game

Il s'agit d'un jeu de simulation enseigné aux étudiants de 5^e année des spécialisations Management et Stratégie des Entreprises, Développer et Entreprendre, Marketing and Digital Business (Alternance et Initial) et Management Stratégique des Ressources Humaines. La simulation BSG permet aux étudiants de formuler et de mettre en œuvre une stratégie d'ensemble et des stratégies par activités dans un environnement concurrentiel international. Ils sont amenés à quantifier si selon eux, leurs choix de développement intègrent une dimension de développement durable. Un ensemble de quarante-cinq décisions sont à prendre et à arbitrer en fonction des directions que les élèves veulent donner à leur entreprise.

L'année 2019 devrait accueillir un Business Game transversal aux spécialisations et la possibilité d'intégrer des questions éthiques.

Global Challenge

Ce cours, dirigé par le professeur Lamine BODIAN dans la spécialisation International Supply Chain Management s'intègre dans les thématiques d'éthique et de soutenabilité. Les étudiants de 5^e année doivent simuler le développement d'une entreprise dans un environnement hautement compétitif et changeant sur une plateforme web.

Systématiquement, les thématiques d'éthique et de développement durable sont introduites dans des situations concrètes de prise de décision afin de faire réfléchir les étudiants sur ces dernières. L'école a pu accueillir l'entreprise Orange dans le cadre de ce cours, comme entreprise support à la réflexion et comme conseiller auprès des étudiants.

Management de Projets

Lors de leur 4^e année d'études, les étudiants de la spécialisation Management et Stratégie d'Entreprise mettent en œuvre des projets à but caritatif dans le cadre du cours « Management de projets ». Les alternants vont conduire un projet sur l'année après une formation théorique de quinze heures sur le management de projets. Il sera évalué lors d'une restitution devant un jury d'enseignants. L'école souhaite confronter les étudiants aux actions solidaires en orientant leurs projets sur des problématiques sociales.

LES SIX PROJETS PROPOSÉS EN 2016/2017 :

- **Jeux d'enfants** : apporter du bonheur aux enfants dans les hôpitaux en proposant des activités récréatives comme des sorties au cinéma, des activités manuelles ou des jeux divers
- **Rêves de gones** : organiser deux activités en extérieur pour des enfants défavorisés. En 2016, il s'agissait d'une activité de chien de traîneau, et en 2017, d'une sortie au zoo
- **Charity gala** : organisation d'un gala dans un prestigieux hôtel pour lever des fonds pour une association locale, notamment grâce à une vente aux enchères
- **World food day** : vente de plats typiques du monde entier au sein de l'école, dont les fonds sont redistribués à trois associations et à un organisme de bienfaisance
- **Make me smile** : organisation de deux journées pour les enfants en situation de handicap, en mettant l'accent sur l'effet positif de la zoothérapie
- **Conser'verie** : organisation d'un événement autour de la musique avec pour objectif de récolter des denrées non périssables qui seront offertes à la Banque Alimentaire du Rhône



Le PPP

Projet Personnel et Professionnel : Pep's dans le Programme Bachelor et Promote dans le Programme Grande École.

Ce programme vise à accompagner les étudiants dans leur développement personnel et professionnel. Il s'organise en ateliers, coaching et reflète l'engagement de l'école sous l'angle de la formation humaine en s'appuyant sur l'intelligence émotionnelle et relationnelle et la gestion du temps et du stress à travers des exercices sur la posture, le respect, l'écoute et l'engagement.



Mission locale

Depuis 2015, l'ESDES collabore avec la **mission locale** sud-ouest lyonnais dans le cadre de la spécialisation Management Stratégique des Ressources Humaines. Durant leur 4^e année, les étudiants sont sensibilisés à ce qu'est la mission locale, et amenés à prendre conscience que chacun a un rôle à jouer, des potentiels et talents cachés. C'est durant leur 5^e année qu'ils participent à la « garantie jeunes » en prenant en charge plusieurs jeunes en difficulté afin de les accompagner et de les guider dans leur réinsertion professionnelle ou scolaire.



Start-up week

Durant ce premier cours de la spécialisation Développer et Entreprendre, les étudiants vont devoir aider des Start-ups sur une problématique. C'est l'occasion de mettre les élèves en immersion totale. Le thème de l'année 2017 portait sur les **Entreprises Sociales et Solidaires (ESS)** et les sujets traités ont concerné des thématiques telles que l'agroalimentaire ou les circuits courts. Les étudiants sont épaulés par des entreprises ou entrepreneurs humanistes pour les guider et leur faire des suggestions.



Les start-ups du CUBE

Le CUBE, incubateur de l'UCLy, accueille des projets d'étudiants de l'ESDES. Il s'étend sur une surface de 150 m² et offre aux étudiants des boxes individuels, des salles de réunion et une salle de coworking. Cet espace favorise les échanges et crée une réelle émulation entre les étudiants et les professionnels qui interviennent régulièrement pour les conseiller.

START-UPS AXÉES SUR LA RSE

- **Puffy's (2017)** : gamme de produits tartinables de production biologique et qui sont confectionnés en s'appuyant sur les circuits courts (Gabriel GUTMANN et Olivier GAUTROT)
- **Constant et Zoé (2015)** : production de vêtements pour personnes en situation de handicap (Sarah DA SILVA GOMES)
- **Zero Waste Life (2016)** : entreprise conçue pour simplifier le passage au mode de vie «Zéro Déchet». Elle propose en ligne les principaux produits indispensables choisis par des entrepreneurs et des entreprises responsables (Maryse MONTIGNE)
- **BIOVAL'HUILE (2015)** : spécialisée dans la collecte, transport, recyclage et valorisation des huiles usagées dans des biocarburants, des biocombustibles et de la chimie fine (Raphaël LE MAROIS)
- **Doctibike (2015)** : un site web marchand qui propose la vente et le reconditionnement de batteries pour vélos électriques (Anne-Sophie CAISTIKE)

PRINCIPE 4 : RECHERCHE ET RSE

KEY FIGURES

- Nombre de publications liées à la RSE dans des revues classées :

En 2017 : 12

En 2018 : 15

A paraître en 2019 : 14 (à fin Mars 2019)

- Nombre de communications présentées dans des colloques nationaux et internationaux :

En 2017 : 13

En 2018 : 21

- % des mémoires de fin d'études sur la RSE :

2016 : 21%

2017 : 26%

2018 : 24%

- Création de cas pédagogiques sur la RSE :

1 étude de cas publiée à la CCMP

2 études de cas en cours de rédaction

L'un des objectifs stratégiques de l'ESDES est de promouvoir une **recherche innovante** qui contribue à mieux comprendre et évaluer le rôle et l'impact des entreprises dans la création de valeurs économique, sociale et environnementale. La politique de la recherche de l'ESDES s'inscrit ainsi dans la volonté d'allier les objectifs suivants :

- Publier des articles académiques dans les meilleures revues nationales et internationales,
- Proposer des offres de formation originales et innovantes issues des travaux des enseignants-chercheurs,
- Contribuer aux débats académiques et d'opinion publique contemporains
- Aider les entreprises à mieux comprendre leur environnement pour accroître leurs performances,
- Participer au développement de son territoire économique en collaborant de manière fertile avec ses acteurs.

DÉFINITION DE 3 AXES DE RECHERCHE :

Afin d'atteindre ces objectifs, trois axes de recherche complémentaires ont été définis :

AXE 1 : RESPONSABILITÉS SOCIÉTALES, ÉTHIQUE ET ENTREPRENEURIAT SOCIAL (11 MEMBRES – 31% DU TOTAL DES CONTRIBUTIONS INTELLECTUELLES DE 2017)

ANIMATION : DR. SYLVAIN MERCURI-CHAPUIS

Cet axe est étroitement lié à la création de l'ESDES. Les recherches menées dans ce domaine sont ainsi variées et concernent par exemple :

- Les processus d'appropriation de la RSE par les dirigeants,
- Le rôle de la narration dans l'institutionnalisation de la RSE,
- Le rôle des dispositifs RSE dans la gestion des ressources humaines,
- L'apport de la RSE au management des ressources immatérielles,
- Le rôle des grandes firmes dans la politisation de la RSE,
- L'impact de la RSE sur la position concurrentielle des entreprises,
- La place de l'éthique dans la gestion des entreprises.

À travers différentes collaborations externes, les membres de cet axe étudient aussi les moyens pratiques de soutenir les entreprises issues du domaine de l'**entrepreneuriat social**.

AXE 2 : FINANCE, GOUVERNEMENT ET THÉORIE DE LA FIRME (13 MEMBRES – 31% DU TOTAL DES CONTRIBUTIONS INTELLECTUELLES DE 2017)

ANIMATION : EN ATTENTE

Cet axe de recherche plus récent (2013) rassemble plusieurs problématiques :

- Le financement des petites et moyennes entreprises et notamment leur accès aux marchés financiers,
- Les déterminants de la croissance des entreprises et des questions associées à leur politique de distribution,
- Les pratiques de rémunération des dirigeants et leur lien avec la performance des entreprises,

- Le rôle joué par différents types d'actionnaires dans la politique d'investissement et dans l'aptitude des firmes à se montrer plus transparentes, Les recherches menées dans cet axe proposent par ailleurs une approche multidisciplinaire de la firme mêlant économie, droit, philosophie et sociologie organisationnelle.

AXE 3 : ÉCONOMIE ET MANAGEMENT DE L'INNOVATION ENVIRONNEMENTALE (6 MEMBRES – 23% DU TOTAL DES CONTRIBUTIONS INTELLECTUELLES DE 2017)

ANIMATION : PR. CHRISTIAN LE BAS

Cet axe de recherche étudie la place du capital immatériel dans la création d'avantages compétitifs. L'économie de l'innovation et les questions liées à la soutenabilité et à l'innovation frugale sont au cœur de cet axe de recherche. Les principales questions traitées par cet axe sont formulées ainsi :

- Quelles sont les conditions qui contribuent le plus au succès de l'innovation ?
- Quels facteurs microéconomiques expliquent le mieux la persistance de l'innovation au sein des entreprises françaises ?
- Comment valoriser le capital immatériel des entreprises ?
- Quel rôle jouent les brevets technologiques dans la formation d'alliances stratégiques ?
- Comment favoriser le recyclage des produits ?
- Comment encourager les entreprises à adopter des processus produisant moins de déchets ?
- Comment persuader les utilisateurs d'utiliser des modes de transports moins polluants ?



Table ronde de clôture de la Chaire Gouvernance et performances durables des entreprises familiales

CRÉATION DE 2 CHAIRES DE RECHERCHE :

CHAIRE ENTREPRISE, HOMME, SOCIÉTÉ

La Chaire Entreprise, Homme, Société s'inscrit dans une perspective de recherche et s'adresse tant aux académiques et aux étudiants qu'aux acteurs économiques locaux et nationaux, et plus généralement au grand public. Cette Chaire de recherche est portée par l'ESDES en partenariat avec le Centre de Recherche en Entrepreneuriat Social (CRESO) de l'Université Catholique de Lyon. Elle est soutenue par un poids lourd du CAC 40 dont l'activité économique intègre une forte dimension environnementale, sociale et sociétale : Veolia Environnement. L'objectif de cette Chaire est de contribuer aux débats académiques actuels sur la nature sociale de l'entreprise, ses responsabilités, ses frontières, son mode de gestion et de valorisation du travail, et ses finalités économiques. Plus particulièrement, elle souhaite s'interroger sur le rôle de l'organisation et de la gouvernance dans la prise en compte de la personne et de ses capacités d'une part, et sur la finalité même des activités de production à travers des considérations de qualité, de fonctionnalité et d'impacts sociaux et sociétaux des biens et/ou services.

Cette Chaire de recherche est rattachée à l'axe 1 de recherche « Responsabilités sociétales, éthique et entrepreneuriat social » et irrigue directement les travaux du CRESO, lesquels portent sur trois thématiques centrales :

1. Les fondements historiques de la responsabilité sociale de l'entreprise,
2. La nature et les frontières de l'entrepreneuriat social,
3. Le rôle de l'Homme dans les nouvelles formes d'organisation du travail.

CHAIRE GOUVERNANCE ET PERFORMANCES DURABLES DES ENTREPRISES FAMILIALES

L'ESDES, en collaboration avec la Société Générale, a créé la chaire « Gouvernance et performances durables des entreprises familiales » pour une durée de 3 ans. Rattachée au deuxième axe d'ESDES recherche, « Finance, gouvernement et théorie de la firme », cette chaire s'est intéressée à une forme d'entrepreneuriat qui contribue au succès du capitalisme industriel français : les entreprises familiales.

Les entreprises familiales sont définies par une structure de capital détenue majoritairement par une ou plusieurs familles. Elles mettent en jeu des mécanismes de gouvernance très spécifiques. À l'heure où les générations fondatrices quittent massivement le marché du travail, la question de la transmission intergénérationnelle et des valeurs attachées à ces entreprises est au centre des enjeux.

Leur modèle dynamique de croissance et de développement alliant, le plus souvent, performance économique et performance sociale peut-il définir une forme nouvelle de gouvernance ? Quid de la transmission du savoir-faire et du « savoir-gouverner » entre les différentes générations ? Quels sont les différents leviers de performance de ces entreprises qui semblent susciter un compromis industriel pérenne dans nos économies de marché en crise ? Quelles relations théoriques et empiriques pouvons-nous établir entre ce modèle d'entrepreneuriat et la recherche d'une performance durable des entreprises capitalistes ? Autant de questions qui ont été développées dans le cadre de cette chaire de recherche.

Cette chaire, dirigée par la Direction scientifique de l'ESDES, s'est attachée à étudier trois aspects du lien entre la gouvernance et la performance des entreprises familiales :

- En premier lieu, une analyse économique et managériale en se focalisant sur les modes de gouvernance propres de ces entreprises,
- Dans un deuxième temps, les différentes formes de transmission de ce type d'entreprises ont été abordées,
- Enfin, la chaire s'est intéressée à la performance économique des entreprises familiales, en s'interrogeant notamment sur la durabilité de cette performance.

LIEN RECHERCHE-ENSEIGNEMENT

Les enseignements sont reliés aux thématiques de recherche des enseignants, que ce soit à travers l'élaboration de cas ou dans le choix des sujets de mémoire des étudiants.

A titre d'exemple, **Christopher MELIN** (enseignant chercheur, pôle Business and Development) a **co-écrit** un article avec une étudiante tiré de son travail de **mémoire de recherche appliquée** intitulé :

ATTIA, M., MELIN C. (2017). « Les principaux défis de l'expatriation au féminin », Revue Management & Avenir, n° 95, pp. 57-75. (CNRS rang 4, FNEGE rang 3).

Ce lien se retrouve également dans le cours intitulé *Développer des compétences responsables (RH et RSE)*, enseigné par Sylvaine MERCURI-CHAPUIS. Les élèves identifient au sein d'une entreprise, les compétences responsables que les entreprises pourront faire évoluer pour développer leurs projets. Ce diagnostic viendra alimenter les sujets de recherche, notamment pour la réalisation d'études de cas.

De manière plus générale, les Masterclasses enseignés par des enseignants-chercheurs leur permettent d'introduire des sujets de recherche dans les enseignements et ainsi initier les étudiants à la recherche, aborder des sujets par un autre angle et développer leur esprit critique.

CONTRIBUTIONS INTELLECTUELLES DE L'ESDES LIÉES À LA RSE :

NOMBRE D'ARTICLES PUBLIÉS DANS DES REVUES CLASSÉES (CNRS, FNEGE) :

	2016	2017	2018
RANG 1			1
RANG 2	2	2	3
RANG 3		8	5
RANG 4	11	2	6
TOTAL PUBLICATIONS CLASSÉES	13	12	15

NOMBRE D'ARTICLES PUBLIÉS DANS DES REVUES NON CLASSÉES :

	2016	2017	2018
NOMBRE D'ARTICLES	1	1	2
TOTAL PUBLICATIONS NON CLASSÉES	1	1	2

NOMBRE D'OUVRAGES PUBLIÉS :

	2016	2017	2018
MANUELS ET OUVRAGES			
COORDINATION D'OUVRAGES	1		
CHAPITRES D'OUVRAGE	4	3	5
TOTAL	5	3	5

LES 5^e ANNÉES DEVANT LE GRAND JURY ESMC



L'ESMC (European Social Marketing Conference) est un sommet international qui réunit des chercheurs sélectionnés pour leur projet. 150 équipes sont en lice, 10 sont invitées à présenter leur projet sur la grande scène, devant un jury. Cette année, une équipe de 5^e année Marketing and Digital Business, préparée et soutenue par le Dr Mia Birau, a gagné le second prix à Anvers. Leur étude : « Social marketing reflect on homophobic behaviors and how to prevent them ».

¶ Nous étions heureux que tant de personnes soient venues voir notre présentation car il s'agit d'un sujet controversé. Nous avons récolté de précieux conseils sur la façon de mener des travaux de recherches. ¶
Diane, étudiante lauréate

NOMBRE DE COMMUNICATIONS PRÉSENTÉES DANS DES CONGRÈS NATIONAUX ET INTERNATIONAUX :

	2016	2017	2018
COMMUNICATIONS (AVEC OU SANS ACTES)	11	13	21

AUTRES CONTRIBUTIONS INTELLECTUELLES :

	2016	2017	2018
CAS PÉDAGOGIQUES			2
WORKING PAPERS OU CONTRIBUTION À UN PAPIER DE RECHERCHE	1	8	4
RAPPORTS D'ÉTUDES ET D'EXPERTISE	1		
AUTRES (PRESSE ÉCRITE ET RADIO, CONFÉRENCES AUPRÈS DES PROFESSIONNELS)	2	15	34
TOTAL	4	23	40

PRINCIPE 5 : PARTENARIATS

KEY FIGURES

- 2017 : Adhésion au chapitre émergent **France/Benelux du PRME** et échanges avec les membres sur les best practices en matière de RSE

- Adhésion au **PRME Working Group on Poverty**

- 2017-2018 : **7 événements autour de la RSE** organisés en partenariat avec des organismes professionnels

L'ESDES est un acteur majeur de l'enseignement supérieur de la Région Lyonnaise. Pour contribuer activement à la dynamique territoriale, l'ESDES a tissé des liens avec des organismes et des associations professionnelles. Elle a renforcé ses interactions avec les entreprises afin de mieux comprendre leurs défis en matière de RSE et de promouvoir des approches efficaces. Ce rôle majeur dans le territoire s'est concrétisé par la mise en place de partenariats qui sont décrits dans le tableau suivant :

EXEMPLES DE PARTENARIATS AVEC DIFFÉRENTS TYPES D'ORGANISMES PROFESSIONNELS :

ENTREPRISES

Société générale	Chaire : Gouvernance et performances durables des entreprises familiales
Veolia Environnement	Chaire : Entreprise, Homme et société
LCL, BNP, Crédit Agricole et Société générale	Prêts à taux réduits entre 0,7 et 0,8%
APICIL	Soutien financier pour l'association ESDES Inter-génération

ASSOCIATIONS

Association Middle Next	Enseignement du cours « Gouvernance et analyse extra-financière »
Entrepreneurs du monde	Enseignement du cours « Micro finance économique et solidaire »
ALGED (Association Lyonnaise de Gestion d'Établissements pour Personnes Déficiantes)	Actions de sensibilisation au handicap
LADAPT (Association pour l'insertion sociale et professionnelle des personnes handicapées)	Signature d'une convention et co-création d'un label handicap
AGERA (Association des Grandes Écoles de Rhône-Alpes)	Projet ELENCE
JACCEDE.COM	Plateforme de recensement des lieux accessibles aux personnes en situation de handicap, sur laquelle les étudiants de l'ESDES viennent contribuer en indiquant ces lieux suite à un audit
Association des Paralysés de France	Prêt de matériel médical pour la simulation d'un handicap lors de l'audit d'accessibilité des enseignes lyonnaises sur la plateforme JACCEDE.COM
UCLy Expert	Organisation d'événements pour les professionnels et les universitaires

RÉSEAUX

Lyon Métropole	Logements et soutien pour l'association ESDES inter-génération
Réseau AEH (Ateliers de l'Entreprenariat Humaniste)	Interventions diverses dans les cours et conférences
Chapitre PRME des nations Unies Working Groups PRME	L'ESDES est membre du PRME Working Group on Poverty
Campus Région du Numérique Auvergne-Rhône-Alpes	Dans le cadre de la création du Bachelor Management & Communication digitale depuis Septembre 2017
Business Woman, réseaux féminins BPW LYON, collectif L DIGITAL, réseau 100 000 entrepreneurs et réseau FCE/ Femmes de l'Économie, MEDEF	Animation d'événements « Partage des Codes » autour des questions d'égalité femmes/hommes : rencontres-débats entre étudiant(e)s, professionnel(le)s et femmes inspirantes

EXEMPLES D'ÉVÉNEMENTS ORGANISÉS EN PARTENARIAT AVEC LES ORGANISMES PROFESSIONNELS
 (dans le cadre du module du **Projet Professionnel et Personnel**, qui vise à accompagner les étudiants dans leur parcours) :

2015	L'ESDES est partenaire fondateur de la première nuit de l'entreprise positive qui regroupe 500 chefs d'entreprises et speakers. 10 enseignants-chercheurs ont animé des tables rondes lors de cet événement	Pour tous les étudiants
NOVEMBRE 2017	Première édition du "Happy GovDay" , sommet international de la gouvernance responsable, dont l'ESDES est partenaire fondateur. Tous les étudiants peuvent s'impliquer en tant que bénévoles pour l'organisation et le déroulement de l'événement Cet événement est reconduit chaque année à l'ESDES. Il accueille plus de 20 intervenants et 1000 participants.	Pour tous les étudiants
NOVEMBRE 2017	Tables rondes métiers avec témoignages de jeunes alumni dans chacune des spécialisations de cycle Master	Pour les étudiants de 3 ^e année en vue de leur orientation en spécialisation de cycle Master
DÉCEMBRE 2017	Conférence exceptionnelle de Gilles Babinet, Digital Champion de la France auprès de la Commission européenne, sur la transformation numérique des entreprises	Pour tous les étudiants
08 MARS 2018	Matinale égalité professionnelle avec la participation de 10 professionnelles : échanges en petits groupes sur des thématiques d'enjeux sociétaux et managériaux	Pour les étudiants de 3 ^e année
28 OCTOBRE 2018	Nuit de l'Entreprise Positive - Institut Français du Leadership Positif	Pour tous les étudiants
NOVEMBRE 2018	Tables rondes métiers avec témoignages de jeunes alumni dans chacune des spécialisations de Master	Pour les étudiants de 3 ^e année en vue de leur orientation en spécialisation du Master
29 JANVIER 2019	Matching Day « Entreprises régionales » : présence d'AMS, LIP Solutions RH, V6 sécurité par exemple	Pour tous les étudiants
07 FÉVRIER 2019	Matching Day Métiers de l'Audit	Pour les étudiants en 4 ^e année en spécialisations AUFI (Audit et Finance d'Entreprise, FIM (Finance et Marché et DEVT (Développer et Entreprendre)
04 MARS 2019	Mentorat au féminin : former des binômes Alumni/professionnels et étudiants	Pour les 3 ^e années PGE et les 2 ^e années Bachelor
05 MARS 2019	Matinale égalité homme-femme : sensibilisation et 100 ateliers collaboratifs avec 15 professionnels	Pour les 3 ^e années PGE et les 2 ^e années Bachelor
19 MAI 2019	Forum annuel de l'Alternance : découvrir des entreprises et avoir la possibilité de réaliser des entretiens avec ses managers dans le cadre de la recherche d'alternance	Pour les étudiants de BAC+3, Master 1 et 2

PRINCIPE 6 : DIALOGUE

KEY FIGURES

- 2017-2019 : 7 conférences organisées par les étudiants autour de la RSE

- 2018-2019 : 11 conférences animées par des enseignants de l'ESDES

- 2018-2019 : 23 chroniques à la RCF animées par des enseignants de l'ESDES

L'ESDES est engagée dans un dialogue avec ses différentes parties prenantes. Il s'est concrétisé par l'organisation d'événements et de rencontres ayant un impact sur ses parties prenantes autour des valeurs et des enjeux du management responsable. Ce dialogue est notamment constitué d'échanges de bonnes pratiques en matière de RSE.

Pour une meilleure visibilité de ces événements (workshop, forums, tables rondes ou conférences), l'ESDES a lancé, en Janvier 2019, sa première Newsletter, qui est diffusée tous les deux mois avec comme mots d'ordre : « Impact », « Innovation » et « Engagement ».

EXEMPLES DE CONFÉRENCES À DESTINATION DES ÉTUDIANTS :

DEPUIS 2015	Conférences annuelles sur le handicap et les préjugés dans le monde de l'entreprise du réseau Humain pour les étudiants de 3 ^è années du Programme Grande École	Jean-Baptiste HIBON (Réseau Humain)
10 SEPTEMBRE 2015	Workshop ESDES sur l'innovation frugale organisé par l'ESDES	Christian LE BAS, Jean-Pierre MICAELLI, Bernard HAUDEVILLE
15 & 16 SEPTEMBRE 2016	Journée de l'innovation AIMS (Association Internationale de Management Stratégique) : Innovation environnementale et développement durable	Enseignants-chercheurs de l'ESDES et d'autres établissements
25 SEPTEMBRE 2018	« J'arrête de surconsommer »	AugurArt
13 NOVEMBRE 2018	Maxime de Rostolan « La Permaculture »	AugurArt
15 NOVEMBRE 2018	Charles Pépin « La confiance en soi »	AugurArt
17 JANVIER 2019	Être dans la course mondiale avec les biotechnologies	Patrick GILORMINI & Sabine BOUDE
05 MARS 2019	Les défis de la RSE dans la fonction RH	Nathalie TESSIER, Sylvaine MERCURI CHAPUIS & Inès DHAOUADI
28 & 29 MARS 2019	Colloque «Part'Innov» sur l'impact des partenariats entre les organisations de l'ESS (Économie Sociale et Solidaire) et les entreprises hors ESS	AEH, CRESO, Nathalie TESSIER, Sandra FAGBOHOUN et Patrick GILORMINI

EXEMPLES DE CONFÉRENCES ORGANISÉES PAR LES ASSOCIATIONS DE L'ESDES :

ESDES INTERGÉNÉRATIONS

25 NOVEMBRE
2018

Création de **lanternes solaires** avec les bénéficiaires des logements intergénérationnels, en collaboration avec d'autres associations. Mise en lumière du 6 au 9 Décembre à l'occasion de la Fête des Lumières à Lyon

18 & 19
MARS 2018
09 & 10 & 12
OCTOBRE 2018

Représentations d'une pièce de théâtre valorisant les liens intergénérationnels à travers la cohabitation. Elle est produite par ESDES Inter-génération, en partenariat avec la Compagnie Mirandole

CAPESEDES

17 AVRIL 2018
9 AVRIL 2019

Chaque année, le **Challenge E+** récompense les porteurs de projets ou entrepreneurs, étudiants ou anciens élèves. En 2018, 2^e prix ex aequo : Book my music et Zero waste life (2000€)

25 JANVIER 2019

Chaque année, **Initiative Association** propose un challenge entre les associations de l'ESDES, qui viennent présenter leurs projets et les meilleurs sont récompensés. En 2019, 8 associations se sont présentées et 5 ont été récompensées. Showbise, l'association de comédie musicale a remporté ce challenge

ESDES CONFÉRENCES

15 DÉCEMBRE
2016

After Work AEH (Ateliers de l'Entrepreneuriat Humaniste)

02 FÉVRIER
2017

« Vivre l'économie autrement »

Fundacio

08 MARS 2017

« Comment bâtir un monde plus sûr ? »

Benoît MIRIBEL (Directeur Général de la fondation Mérieux et Président d'Action Contre la Faim)

08 OCTOBRE
2018

Café débat AEH : « Stéréotypes de genres et compétences perçues »

AEH

26 OCTOBRE
2018

Le Bio est-il vraiment durable ?

Sabrina ZAIDI CHTOUROU & Marie-France VERNIER (ESDES the Business School of UCLy), Geneviève CHEVASSUS [Administrateur du Réseau AMAP Auvergne-Rhône-Alpes] et Olivier BALESİ (Gérant du magasin Biocoop des Monts d'Ort & co-gérant du Biocoop Croix-Rousse]

THE NEW LOCALS

20 NOVEMBRE
2017

Conférence Impact « Dessinons un monde nouveau »

Nabila Arfaoui et Inès Dhaouadi (ESDES the Business School of UCLy)

23 NOVEMBRE
2018

Journée du tri : animations pour apprendre à faire le tri, en vue de la mise en place du tri sélectif à l'université

05 DÉCEMBRE
2018

Conférence Impact « Consommons autrement »

i-boycott.org / Demos Kratos / Cemil Choses A Te Dire / Alexandre Hébert / Délibio Traiteur / Laeticia Ranchon

09 AVRIL 2019

Organisation d'un buffet composé de produits bios, à l'issue de la conférence « Handicap : Elle est où la différence »

ESTRI STORY (association de l'ESTRI, School for International Careers of UCLy)

CHAQUE JEUDI

"Fresh & Fast" : distribution de déjeuners « zéro déchet », biologiques, végétariens et locaux

LES CHRONIQUES RCF (RADIO CHRÉTIENNE FRANCOPHONE) AUTOUR DE LA RSE :

Chaque semaine dans l'émission « Lyon éco », un enseignant de l'ESDES vient décrypter pendant 3 minutes une donnée économique. Ci-dessous, la liste de ces chroniques sur des thématiques liées à la RSE pour les années 2018 et 2019.

21 MARS 2019	LA THÉORIE DE LA COMPLEXITÉ	ANNE-SOPHIE THELISSON
14 MARS 2019	LES OBJETS CONNECTÉS	FEDERICO GARCIA BAENA
07 MARS 2019	APPRENDRE L'ORTHOGRAPHE À TOUT ÂGE	ANNE LIU
28 FÉVRIER 2019	LA LOI PACTE, QU'EST-CE QUE C'EST?	SADEK OUHADOUCH
21 FÉVRIER 2019	LE DESIGN THINKING, UNE MÉTHODE POUR STIMULER LA CRÉATIVITÉ	SANDRA FAGBOHOUN
14 FÉVRIER 2019	PIERRE JOSEPH PROUDON, LE PRÉCURSEUR DE L'ANARCHISME	PATRICK GILORMINI
07 FÉVRIER 2019	JOHN ROGER COMMONS, DÉFENSEUR D'UN CAPITALISME RAISONNABLE	PATRICK GILORMINI
31 JANVIER 2019	LA RECHERCHE EN GESTION POUR AIDER LES ENTREPRISES	CHRISTOPHER MELIN
24 JANVIER 2019	L'INNOVATION FRUGALE ET LA CROISSANCE DES PAYS LES MOINS AVANCÉS	CHRISTIAN LE BAS
17 JANVIER 2019	KARL POLANYI OU LA GRANDE TRANSFORMATION	PATRICK GILORMINI
10 JANVIER 2019	CHANGER SES HABITUDES DE CONSOMMATION AVEC LE ZÉRO DÉCHET	MARIE-FRANCE VERNIER
20 DÉCEMBRE 2018	LE BIEN COMMUN EN ÉCONOMIE ET LE RÔLE SOCIAL DES ENTREPRISES	BENJAMIN CHAPAS
29 NOVEMBRE 2018	LA MÉTHODE PROSPECTIVE : ENVISAGER LE MANAGEMENT À LONG TERME	SYLVAIN MERCURI-CHAPUIS
22 NOVEMBRE 2018	LES AMAP, UN ENGAGEMENT ÉNERGÉTIQUE ET ENVIRONNEMENTAL	MARIE-FRANCE VERNIER
06 SEPTEMBRE 2018	L'INNOVATION SOUTENABLE POUR UN DÉVELOPPEMENT DURABLE	CHRISTIAN LE BAS
21 JUIN 2018	LES COMPÉTENCES INTERCULTURELLES : L'AVENIR DU MANAGEMENT	SANDRA FAGBOHOUN
31 MAI 2018	RIEN NE SE PERD, TOUT SE TRANSFORME AVEC L'ÉCONOMIE CIRCULAIRE	MARIE-FRANCE VERNIER
19 AVRIL 2018	L'ÉCOSYSTÈME EN ÉCONOMIE, LA NATURE POUR EXEMPLE	CLAUDINE GAY
12 AVRIL 2018	SISMONDI ET LA RESPONSABILITÉ SOCIALE DE L'ENTREPRENEUR	PATRICK GILORMINI
05 AVRIL 2018	LA RSE VEUT RENDRE RESPONSABLES LES ENTREPRISES	SYLVAIN MERCURI CHAPUIS
22 MARS 2018	JEAN-BAPTISTE SAY ET L'ENTREPRENEUR SOCIAL	PATRICK GILORMINI
15 FÉVRIER 2018	LA RSE : SIMPLE MARKETING OU VECTEUR DE PROGRÈS ?	MARIE-FRANCE VERNIER
11 JANVIER 2018	LE GASPILLAGE ALIMENTAIRE	MIA BIRAU

ÉMISSIONS SUR FRANCE INTER :

FÉVRIER/AOÛT 2018	GASPILLAGE ALIMENTAIRE	MIA BIRAU
-------------------	------------------------	-----------

PRATIQUES D'EXEMPLARITÉ

KEY FIGURES

Plusieurs démarches d'ouverture et de solidarité (repérage des lieux accessibles aux personnes en situation de handicap, collecte de produits alimentaires, campagnes de don de sang, co-construction d'un label handicap reconnu et délivré par LADAPT, etc.)

- 1 système de **bourses sur critères sociaux**

- **22%** d'étudiants étrangers pour la rentrée 2018/2019 contre 15% en 2015/2016

- **31** nationalités représentées parmi les étudiants

- **11** nationalités parmi les enseignants chercheurs

- Comité de Direction majoritairement féminin

- **20** étudiants qui bénéficient d'aménagements dus à leur situation de handicap

La mission de l'ESDES a un réel impact sur les programmes, les enseignements et les pratiques organisationnelles de l'école. Ces pratiques doivent servir d'exemple aux étudiants. Ci-dessous quelques exemples de bonnes pratiques sociales et environnementales :

OUVERTURE ET SOLIDARITÉ :

Depuis la rentrée 2016, l'ESDES s'est lancée dans **la démarche « TouJours Solidaire »**, engagée pour l'accessibilité. Grâce à la plateforme JACCEDE.COM, les lieux accessibles aux personnes à mobilité réduite sont répertoriés par les étudiants de 3^e année du Programme Grande École. L'ESDES fournit à ses étudiants des flyers explicatifs, des stickers et un plan de zone par équipe de trois étudiants. Quant aux étudiants, ils se rendent sur les lieux à auditer afin d'apprécier leur accès aux personnes en situation de handicap.

Depuis bientôt 10 ans, dans le cadre du partenariat avec la Banque Alimentaire du Rhône, l'ESDES envoie ses étudiants de 1^e année en soutien dans 14 grandes surfaces de l'agglomération lyonnaise, pour la **collecte de denrées non périssables**. Chaque année, ils récoltent environ 30 tonnes de denrées alimentaires. Cet engagement, inscrit dans la durée et formalisé depuis 2014, vient accompagner et appuyer les valeurs de citoyenneté de l'école.

Pour compléter sa mission solidaire envers le handicap, l'école a co-créé avec LADAPT un **label handicap reconnu**, à faire valoir sur les CV des étudiants suivant le module Management de Projet Inclusion du handicap, et plus largement les étudiants en 2^e année Bachelor, en 3^e année du Programme Grande École, et tout volontaire du campus. Ce label permet de valoriser les actions et connaissances acquises par les participants.

Dans le cadre d'un électif de gestion de projet durant l'année 2017-2018, les étudiants de 1^e année ont organisé une pyramide de vêtements au sein de l'école, dans le but de **reverser les dons à diverses associations solidaires**. D'autres événements solidaires comme le don du sang ou une soirée dont la participation se base sur un don d'un produit non périssable sont régulièrement organisés au sein de l'école.

ÉGALITÉ DES CHANCES :

Dans le cadre de sa politique d'ouverture sociale, l'ESDES s'est engagée à favoriser l'accès à ses programmes au plus grand nombre d'étudiants. Dans cette perspective, des formations en alternance ont été proposées, un système de bourses sur **critères sociaux** a été mis en place, une plateforme d'hébergement intergénérationnel a été développée et le système d'admission a été revu pour favoriser l'accès des étudiants en situation de handicap.

BOURSE AU MÉRITE/ ACCUEIL

Pour les étudiants de première année, ayant moins de 28 ans, basée sur des critères sociaux, les résultats scolaires, la motivation et le projet professionnel

**50% DES FRAIS DE SCOLARITÉ
POUR LA PREMIÈRE ANNÉE**

BOURSE AU MÉRITE/ POURSUITE D'ÉTUDES

À partir de la deuxième année, pour les moins de 28 ans, basée sur des critères sociaux et le projet professionnel et personnel

**30 À 100% DES FRAIS DE
SCOLARITÉ**

BOURSE ESDES : RÉDUCTION DES FRAIS DE SCOLARITÉ

Dès la première année, basée sur des critères sociaux

30% DES FRAIS DE SCOLARITÉ

BOURSE JACQUES LAMBERT

Proposée aux étudiants de l'ESDES en admission parallèle dès la troisième année, sous condition de ressources et d'excellence

JUSQU'À 2500 EUROS

BOURSE DOUBLE DIPLÔME

Étudiants de cinquième année en double diplôme

**VARIABLE SELON L'UNIVERSITÉ
DE DESTINATION**

Afin de garantir l'accès de ses programmes au plus grand nombre d'étudiants, l'ESDES propose pour chacun de ses programmes des spécialisations sous le format de l'alternance. Ainsi, cela représente pour l'année 2018-19, 36% des étudiants de 4^e et 5^e année du Programme Grande École et la totalité des étudiants de 3^e année du Bachelor. Les étudiants en alternance sont ainsi passés de 88 en 2015-2016 à 231 en 2018-2019 comme le montre le tableau suivant :

	PGE		BACHELOR		TOTAL
	Nombre d'étudiants	Part des étudiants du programme	Nombre d'étudiants	Part des étudiants du programme	Nombre d'étudiants
2015-2016	88	16%			88
2016-2017	105	20%			105
2017-2018	133	27%	49	42%	182
2018-2019	167	36%	64	29%	231

L'école poursuit ainsi la promotion de l'alternance auprès de ses étudiants et renforce simultanément ses relations avec les entreprises qui peuvent proposer des contrats de professionnalisation. L'ouverture à la rentrée de Septembre 2017 de la nouvelle spécialisation du Programme Grande École « Marketing Digital Business » et de la 3^e année du Bachelor, accessibles en alternance, a permis à l'école d'augmenter significativement le nombre des étudiants qui en bénéficient. Visant le même objectif, la spécialisation « Management Éthique des Innovations Biotechnologiques », ouverte en Septembre 2018, a été proposée en rythme alterné et l'ESDES ouvrira à la rentrée 2019, une nouvelle spécialisation en alternance, « Management, Sciences Humaines et Innovation », également délivrée en alternance.

Depuis 2004, l'association ESDES Inter-génération accompagne plus de 750 binômes intergénérationnels. L'association propose des **logements gratuits** contre services rendus, moyennant une cotisation annuelle de 400 euros. Seule la motivation est étudiée pour la sélection des profils. Ce logement intergénérationnel est également un moyen de partage, d'échange, de rencontre et une réelle expérience humaine pour les étudiants. Les hôtes et les étudiants pourront participer à un ensemble d'activités proposées par l'association.

Enfin, en 2016, le système d'admission a été revu pour favoriser l'accès des formations aux étudiants en situation de handicap. Grâce à ce système, un jeune en fauteuil roulant a pu intégrer facilement l'école. Depuis sa visite au forum étudiant, il est **suivi et accompagné**. En deuxième année, il va devoir effectuer un séjour académique à l'étranger et pour cela il est dès à présent accompagné pour faciliter son départ et lui permettre de vivre une expérience similaire en tous points à celle vécue par ses camarades.

DIVERSITÉ CULTURELLE ET SOCIALE :

L'ESDES est fière de porter une forte diversité au sein du campus, mais également une parité presque parfaite avec 51% d'étudiants et 49% d'étudiantes.

- 22% d'étudiants étrangers pour la rentrée 2018/2019 contre 15% en 2015/2016
- 31 nationalités représentées parmi les étudiants
- 11 nationalités parmi les enseignants chercheurs
- 20 étudiants qui bénéficient d'aménagements dus à leur situation de handicap

IMPACT ENVIRONNEMENTAL :

En tant qu'école formant des managers responsables, l'ESDES se doit d'être exemplaire en matière de développement durable et de citoyenneté. Pour lutter contre la consommation de papier, l'école propose un maximum de documents sous format PDF. Elle a **divisé par trois la quantité de plaquettes de présentation papier**, au nombre de 5 aujourd'hui contre 16 en 2016. Les **dossiers de candidature sont dématérialisés** et remplacés par des fichiers PDF modifiables dès que cela est possible. Il en est de même pour la distribution de flyers qui se fait par envoi de SMS quand la situation s'y prête.

Concernant l'informatique, les boîtes mails sont à capacité limitée, et une plateforme collaborative a été mise en place en 2017 entre le service de communication et le service des admissions afin de limiter le nombre de mails.

Le volet écologique se déploie notamment durant la **Semaine du Développement Durable**. Pour l'année 2019, elle a lieu du 25 au 29 Mars et est organisée autour de différents ateliers, conférences, projections et événements.

Cette édition accueille l'association iboycott, qui anime l'atelier «Vide ton sac». L'objectif est de sensibiliser sur la consommation et les marques équitables.

Jean-Pierre REINMANN (ingénieur et comédien) et **Allain BOUGRAIN DUBOURG** (Journaliste et président de la Ligue pour la Protection des Oiseaux) animent deux conférences sur la transition énergétique et la biodiversité.

The New Locals, association de l'ESDES, est présente à « La Guinguette », lieu décontracté, aménagé avec des parasols, des chaises longues et de la musique, tout au long de la semaine pour proposer ses repas locaux et sains.

PRINCIPAUX OBJECTIFS FUTURS LIÉS AU PRME POUR LES DEUX PROCHAINES ANNÉES

PRINCIPES 1 ET 2 : OBJECTIFS DE LA DEMARCHE RSE, MISSION ET VALEURS

COMMUNICATION ET IMPLICATION :

L'ESDES envisage de mettre en place un système de **veille sociétale en matière de RSE et de développement durable**.

L'ensemble des informations liées aux événements RSE organisés par l'école sera centralisé sur une plateforme en réseau (Google Drive). Cette plateforme sera accessible au personnel administratif, aux enseignants et enseignants-chercheurs et aux étudiants qui deviennent ainsi les acteurs de la démarche d'amélioration continue.

OBTENTION DE LABELS RSE :

L'ESDES, en sa qualité d'école responsable, vise à s'engager dans des labels de développement durable tels que le label Lucie, le label DD & RS de la Conférence des Grandes Écoles ou à adopter le référentiel de l'ISO 26000. L'école entend se laisser un an pour décider du label qu'elle cherchera à obtenir.

Le label Lucie renvoie à l'ouverture de l'école à un réseau d'entreprises et d'écoles engagées socialement et il est axé sur le référentiel de l'ISO 26000. En plus de l'intégration à un réseau professionnel, le label accompagne les partenaires dans une formation au développement durable.

Plus ciblé sur les écoles, le label DD & RS de la Conférence des Grandes Écoles permet aux établissements d'enseignement supérieur et de recherche de valoriser leurs démarches de responsabilité sociétale tant au niveau national qu'international. Ce label favorise également une montée en compétences de ses acteurs à travers un réseau de partenaires institutionnels qui partagent les bonnes pratiques en matière de RSE.

Enfin, la norme ISO 26000, non certifiable, est conçue pour être applicable à tout type d'organisation. La norme ISO 26000 pourra également servir de référentiel dans la mise en place des précédents labels.

PRINCIPE 3. ENSEIGNEMENT ET RSE

RENFORCEMENT DE L'ARTICULATION ENSEIGNEMENT-RECHERCHE :

L'ESDES vise toujours à se renouveler en adoptant de nouvelles méthodes pédagogiques telles que :

- La création de cas pédagogiques critiques pour l'enseignement de la RSE : ces études de cas critiques permettent aux étudiants, futurs managers, d'analyser des situations managériales complexes soulevant des dilemmes éthiques et des rapports de force conflictuels entre les différentes parties prenantes d'une entreprise. Ces cas pédagogiques critiques permettent « l'empowerment éthique » des étudiants et le développement de leur esprit critique.
- La co-création d'études de cas : dans le cadre du cours de marketing, la LICRA (Ligue Contre le Racisme et l'Antisémitisme) a pris contact avec l'ESDES afin de collaborer en vue de fournir des études de cas aux étudiants concernant l'intégration et l'égalité sociale. En échange, les étudiants seraient amenés à leur apporter une expertise pour leur campagne digitale. Ce partenariat pourrait ouvrir l'école à de nouvelles collaborations et renforcer son réseau.

LA GÉNÉRALISATION DE LA MISSION SOLICITY :

La mission SoliCity sera généralisée dès 2020 à tous les étudiants du Programme Grande École, en plus de ceux du Programme Bachelor qui en bénéficient depuis 2018. Une plateforme a été spécialement conçue pour l'ESDES afin de permettre aux associations de proposer des offres, de créer un vivier de propositions avec les missions des années passées. Cette base de données permettra également aux étudiants de postuler et de faire valider leurs missions en ligne.

CRÉATION DE NOUVEAUX COURS ET MASTERCLASSES EN LIEN AVEC LA RSE :

La rentrée 2019/2020 verra l'ouverture d'une nouvelle spécialisation de second cycle :

- Management, Sciences Humaines et Innovations, en partenariat avec la faculté de Philosophie de l'UCLy.

Elle sera suivie à la rentrée 2020 des ouvertures suivantes :

- Une spécialisation de cycle Master en Data Science Management à destination d'un public international anglophone. Le but est d'attirer des étudiants internationaux et de former des managers capables de discuter avec des informaticiens, des ingénieurs et des statisticiens. L'école confirme son engagement de former des étudiants dans un univers globalisé et digitalisé.

- Programme BADGE (Bilan d'Aptitudes Délivré par les Grandes Écoles). Ce programme de 250 heures aura pour cible des salariés et comme point d'ancrage la RSE.

Entre 2019 et 2020, l'ESDES va développer de nouveaux cours et Masterclasses orientés RSE au sein des spécialisations de cycle Master :

- Éthique des Nouvelles Technologies : 21 heures / 3 crédits
- Ethics and marketing : 21 heures / 3 crédits
- Not for profit marketing : 18 heures / 2 crédits
- Mise en place d'une stratégie RSE selon la norme ISO 26000 (en discussion) : les professeurs soulignent l'importance de faire réfléchir les élèves sur la norme ISO 26000 et dans quelle mesure la mise en place d'une démarche RSE peut impacter les grandes fonctions de l'entreprise (finance, achats, marketing, RH, R&D)

PRINCIPE 4. RECHERCHE ET RSE

ORGANISATION DE CONFÉRENCES ACADÉMIQUES :

Entre 2019 et 2020, l'ESDES souhaite organiser une conférence sur l'**innovation frugale et la soutenabilité** en favorisant la participation de collègues étrangers. Sa volonté est d'associer les professionnels et l'ensemble des parties prenantes de l'ESDES afin d'engager un dialogue entre praticiens et académiques.

RENFORCEMENT DES PARTENARIATS :

Les enseignants-chercheurs souhaitent développer un sujet de recherche en collaboration avec une université finlandaise et une université en Lettonie. Ce travail sur l'**intelligence émotionnelle** fera appel à diverses matières comme la peinture, l'art, l'improvisation, le rapport avec le corps. Il sera présenté sous forme de séminaires animés par des professeurs de danse, de théâtre, des philosophes et sera porté sur des mises en situation afin de développer les sens dans le but de stimuler l'innovation. Ce projet est porté par le CRESO (Centre de Recherche de l'Université Catholique de Lyon) et sera financé sur fonds européens.

De plus, les enseignants-chercheurs de l'ESDES se sont mobilisés pour un projet de recherche à l'international concernant la création d'un **Observatoire sur la RSE et la gouvernance des entreprises africaines**. Le but étant de mobiliser les enseignants-chercheurs d'Europe et d'Afrique autour de contributions et de publications d'articles de recherche. En s'engageant dans ce projet, l'ESDES s'ouvre à une grande organisation internationale. Ce projet permettra de donner à notre recherche une dimension encore plus internationale.

Enfin, l'ESDES s'est engagée dans le projet « **Part-Innov** », mené par le CRESO, en partenariat avec les AEH (Ateliers Entrepreneurial Humaniste) de l'Université Catholique de Lyon et souhaite le poursuivre. Il s'agit d'un Think Tank qui s'interroge sur comment rendre nos organisations plus humaines et comment insuffler un management humaniste au sein des organisations. Le projet soulève des problématiques telles que les impacts au niveau des Ressources Humaines et les impacts sur la création d'emploi, des partenariats entre les organisations de l'ESS (Économie Sociale et Solidaire) et les organisations classiques. Pour l'instant le projet s'en tient à la production d'articles académiques mais il devrait se terminer en 2019 et aboutir à des modules de formation, visant les étudiants ou des formations continues, sur la question des partenariats.

CRÉATION D'UNE NOUVELLE CHAIRE DE RECHERCHE :

Ce projet de chaire sur le **management de l'erreur** s'est développé en partenariat avec les Ateliers Entrepreneurial Humanistes (AEH) et l'ESQSE (École Supérieure Qualité-Sécurité-Environnement). Cela constituera un fil conducteur au sein de la recherche en investissant cette question dans les champs disciplinaires des différents enseignants-chercheurs.

PRINCIPES 5 ET 6. PARTENARIATS ET DIALOGUE

LE RENFORCEMENT DES PROJETS RSE :

Dans le cadre de la spécialisation en Marketing, concernant les thématiques de marketing responsable, l'école souhaite réaliser un partenariat avec une université étrangère. L'objectif sera de monter un projet international pour rendre compte des réalités des pays étrangers, car il est difficile, sans avoir été confronté au terrain de prendre conscience de tous les enjeux sociétaux. Dans le cadre de la spécialisation Développer et Entreprendre, les enseignants souhaitent contribuer à renouveler l'entrepreneuriat au sein de l'ESDES. La forme n'est pas encore définie mais la co-construction d'un projet avec les étudiants dans le cadre du cours « Entrepreneur Lab » est envisagée. La volonté des enseignants est de donner de la résonance aux projets de l'école, au sein de l'Université mais également à l'extérieur.

LE RENFORCEMENT DES ACTIONS DE SOLIDARITÉ :

Le Comité de Revue des Programmes a également proposé une journée de l'inclusion du handicap en direction des étudiants de 2^e année Bachelor, organisée par les étudiants de 4^e année de Master. Le but étant de mixer les formations, de favoriser le dialogue, mais également d'amener les étudiants de 2^e année Bachelor à se questionner sur l'accueil, l'inclusion, la formation et le management des personnes en situation de handicap.

L'association Showbise, qui organise chaque année une comédie musicale a fait part de sa volonté de s'engager dans la **démarche PRME**. Elle entend organiser des ateliers de théâtre d'improvisation, en passant également par des créations de costumes et décors, de la danse, des initiations diverses pour les enfants défavorisés de la Maison des Jeunes et de la Culture (MJC). En parallèle, elle souhaite organiser une récolte de déguisements pour ces enfants, ou les donner à l'association Oxygène qui se charge de réaliser les rêves d'enfants défavorisés.

De son côté, l'association Icéo (Club Voile de l'ESDES) envisage de mettre en place des week-ends qui allient **voile et nettoyage de plages**. À terme, elle souhaite fédérer d'autres associations pour en faire un événement plus important. Cela serait également l'occasion de créer des partenariats, par exemple avec Suez (transformation des déchets en boules de plastique), Head & Soulders (édition limitée de Shampooing) ou Carrefour (Vente).

ORGANISATION D'UN CONGRÈS RÉGIONAL :

L'association ESDES Junior Conseil a pour ambition de participer au **Congrès Régional des juniors Entreprises** et à des congrès nationaux. L'ESDES gagnera en visibilité et cela lui permettra de rendre compte de la qualité de l'expertise de ses élèves. À terme, d'ici un ou deux ans, l'idée serait d'organiser ce Congrès Régional au sein de l'ESDES.

SENSIBILISATION AU SLOW FASHION :

Le Bureau Des Arts (BDA) de l'ESDES a comme projet d'organiser en 2019 ou en 2020 selon l'avancée du projet, deux ou trois jours de sensibilisation au Slow Fashion. À la fois une sensibilisation sur la pollution et sur les moyens de consommation alternatifs, en trois temps. Ces journées seraient organisées en conférences/débats avec des professionnels de la mode éthique et de l'écologie, un documentaire pédagogique sur la mode éthique et enfin un troc, une montagne de vêtements solidaires ou un vide dressing.

PRATIQUES D'EXEMPLARITÉ

LANCEMENT DE LA PREMIÈRE ÉTAPE DU DIAGNOSTIC DU PROJET ELENCE :

L'ESDES a pour objectif de renforcer la dimension Santé et Sécurité au Travail. C'est pourquoi elle s'est engagée dans le projet ELENCE lancé en 2016, sur les thématiques de Santé, Qualité de Vie au Travail et Performance Globale. Ce chantier se construit autour de 3 axes stratégiques : Accompagnement des entreprises, Compétences et Dynamique transversale, qui se subdivisent en 12 chantiers :

- **Accompagnement des entreprises** : innover dans l'amélioration des dispositifs de performance, former un pool de consultants et faire réseau via des plateformes d'échanges,
- **Compétences** : initier des processus d'intégration Santé, Qualité de Vie au Travail et Performance Globale (SQVT&PG) au sein des écoles d'ingénieurs, d'architectes et de management,
- **Dynamique transverse** : assistance opérationnelle pour garantir la cohérence et les attendus du projet, construire et partager autour de la SQVT&PG, innovation, promotion et perspectives, communication et manifestation, étude-action sur les dynamiques socio-organisationnelles des entreprises, mobilisation de la recherche scientifique.

ELENCE représente également un réseau de **partenaires** et de réflexions sur les sujets de la Qualité de Vie au Travail (QVT) : ESISAR, ENTPE, ESQUESE, IAE St Etienne, INSA, ISARA, etc. Ce projet doit aboutir à la rédaction d'un rapport à l'issue d'un travail de diagnostic suivant une grille de critères. En participant à ce projet, l'ESDES s'engage à remettre « l'humain au cœur de la performance globale », en revalorisant la place et le potentiel de chacun pour en faire des acteurs. Pour le moment, l'ESDES a réalisé un premier état des lieux et a validé un certain nombre de critères. L'objectif pour l'année 2019 est de clôturer ce diagnostic afin de lancer le travail d'audit.

AMÉLIORATION DE L'IMPACT ENVIRONNEMENTAL :

En tant qu'école formatrice de managers responsables, L'ESDES se doit de montrer l'exemple à travers ses pratiques organisationnelles dans le domaine environnemental. En lien avec l'UCLy, l'ESDES envisage d'appuyer le **projet d'espace fumeurs** devant l'établissement. Cet espace serait à la fois un moyen de libérer l'entrée de l'établissement, de limiter les nuisances, mais également de sensibiliser les usagers en installant des cendriers interactifs et pédagogiques comme l'a évoqué l'association The New Locals. Les fumeurs se débarrassent de leurs mégots en les jetant dans une poubelle de vote : c'est un moyen ludique de pousser les fumeurs à jeter leurs mégots. Dans une même dynamique, le tri sélectif doit être mis en place et promu à tous les niveaux, en sensibilisant l'ensemble du personnel et des étudiants.

Dans la dynamique de réduction des déchets papiers permise par la numérisation d'un maximum de documents, l'école va renforcer son engagement dans la réduction des impressions personnelles.

L'UCLy a pour objectif de rejoindre l'éco-quartier de la zone de La Confluence. Pour cela, l'UCLy et l'ESDES vont devoir s'impliquer dans cette démarche écologique, passant entre autres par la réduction de la consommation d'énergie, le tri des déchets, etc.

APPLICATION DE LA GRILLE RSE PAR LES ASSOCIATIONS :

L'ESDES Junior Conseil souhaite appliquer une grille de RSE réalisée par l'association Etic INSA, en vue d'améliorer les pratiques de l'association. Les thématiques de ce référentiel portent sur le recyclage ou le bien-être des employés.

PLUS DE MISSIONS ET DE STAGES SUR DES THÈMES LIÉS À LA RSE :

En Mars 2018, suite à une enquête, près de 24% des étudiants estiment avoir une mission en lien avec la RSE en stage (90/386 étudiants des promotions de 2017, 2016 et 2015) et ont des missions le plus souvent en lien avec le développement durable et l'égalité homme-femme. Les sujets de mission d'alternance ou stage les plus fréquents sont le développement durable, l'égalité homme-femme, le handicap, l'ouverture sociale et l'éthique. L'ESDES envisage d'orienter ses étudiants vers des stages et des métiers du développement durable. Métiers de l'avenir, ils sont le reflet de l'image de l'école.

INDEX ÉGALITÉ HOMMES-FEMMES :

Alors que l'ESDES n'est pas soumise à ce jour à l'obligation de publier l'index Égalité hommes-femmes (JO du 9 janvier 2019), elle calculera cet index d'ici l'été 2019 et publiera son évolution ainsi que les actions éventuellement engagées lors de la prochaine publication de ce rapport.

ANNEXES

ANNEXE 1 : PUBLICATIONS INTELLECTUELLES ET COMMUNICATIONS SUR LA RSE

ARTICLES PUBLIÉS DANS DES REVUES CLASSÉES FNEGE/CNRS :

DHAOUADI I., [forthcoming] « La "RSE politique" : état de l'art et proposition d'un agenda critique de recherche », *Revue Française de Gestion* (CNRS 3 et FNEGE 2)

FENDRI C. et NGUYEN P. [forthcoming] « Secrets of Succession: How One Family Business Reached The Ninth Generation », *Journal of Business Strategy* (CNRS 3 et FNEGE 3)

LE BAS C., [forthcoming] « Are environmental innovators persistent? », *Journal of Environmental Planning and Management*, (en collaboration avec N. Poussing), (CNRS 3)

OUHADOUCH S., [forthcoming] « Gestion des résultats, contrôle et implication familiale au sein de la gouvernance », (en collaboration avec Y. Mard),

THELISSON A.-S., [forthcoming] « Comment gérer une intégration post-fusion ? L'intérêt d'une approche paradoxale multiniveaux », *Revue Française de Gestion* (CNRS 3, FNEGE 2).

ARFAOUI N., [2018], « "Reach for the sky": modeling the impact of policy stringency on industrial dynamics in the case of the REACH regulation », *Industrial and Corporate Change*, vol. 27, n° 2, 1 April 2018, pp. 289-320 (Oxford University Press/ CNRS 1).

BIRAU M., [2018], « It is easy to do the right thing: Avoiding the backfiring effects of advertisements that blame consumers for waste », *Journal of Business Research*, vol. 87, Juin, pp. 102-117. (en collaboration avec C. Faure), (CNRS rang 2, FNEGE 2).

CHAPAS B., [2018], « Les dirigeants sont-ils trop payés ? Les apports des auteurs scolastiques à une réflexion sur le juste prix », *Revue Interdisciplinaire Management, Homme & Entreprise (RIMHE)*, n° 31, pp. 57-70 (printemps 2018, juin 2018) (FNEGE rang 4).

EMINET A et PON K., [2018], « Using Mind Maps to Distinguish Cultural Norms between French and United States Entrepreneurship Students », *Journal of Small Business Management*, vol. 56, n° 1, pp. 177-196. (en collaboration avec C. Bandera et K. Passerini). (mars 2018) (CNRS 2).

FAGBOHOUN S., [2018], « Stratégie d'innovation par le Design Thinking et engagement RSE. Le cas d'Hutchinson », *Entreprise et société*, vol. 2018-1, n° 3, pp. 163-186. (Août 2018) (CNRS 4)

LE BAS C. et MERCURI CHAPUIS S., [2018], « Une vision « managériale » des rapports de l'entreprise et de la société. La responsabilité sociale stratégique de Porter et Kramer », *Entreprise et société*, vol. 2018-1, n° 3, pp. 97-118. (Août 2018) (CNRS 4)

LE BAS C., [2018], « La recombinaison de connaissances comme processus past et path dependent : clarification et implications pour le management », *Innovations*, vol. 2018/1, n° 55, pp. 41-59. (CNRS 4, FNEGE 4).

NGUYEN P., [2018], « Waste management policy and employment: the case of France », *Environmental Economics*, vol. 9, n° 1, pp. 39-47, (en collaboration avec Y. Benzaïed, N. Ben Cheikh, N., M. Badrane-Mahjoub). (Avril)(CNRS 4)

OUATTARA S., [2018], « Délégation et RSE dans un duopole différencié », *Entreprise et société*, vol. 2018-1, n° 3, pp. 119-136. (Août 2018) (CNRS 4).

OUATTARA S., [2018], « Taxe environnementale et incitations managériales dans un duopole mixte », *Revue Économique*, vol. 69, n° 5, pp. 723-744. (Septembre 2018)(CNRS 2).

CHAPAS B., [2017], « La participation dans le monde du travail : une perspective d'autogouvernement », *Revue Gérer & Comprendre*, n° 129, pp. 59-68, (en collaboration avec X. Hollandts) (FNEGE rang 3, CNRS rang 4) (Septembre 2017)

FAGBOHOUN S., [2017], « Quand l'Altérité exige ma réflexivité Enquête auprès de managers d'entreprises internationales », *Revue Internationale de Psychosociologie et de Gestion des Comportements Organisationnels (RIPCO)*, 2017/Supplément HS, pp. 133-144. (FNEGE 4, CNRS 4)(Septembre-Décembre 2017)

LE BAS C., [2017], « CSR, innovation, and firm performance in sluggish growth contexts: A firm-level empirical analysis », *Journal of Business Ethics*, vol. 146, n° 1, pp. 241-254.(en collaboration avec R. Bocquet, C. Mothe, N. Poussing), (novembre) (HCERES éco A, FNEGE 2, CNRS 2).

LE BAS C., [2017], « Do non-technological innovations and CSR matter for environmental innovation? An empirical analysis of a sample of innovators », *International Journal of Sustainable development*, vol. 20, n° 1-2, pp. 68-91. (en collaboration avec N. Poussing), (CNRS 4, HCERES C éco et gestion). (Janvier-Mars 2017)

- LE BAS C., (2017), « L'innovation soutenable : un enrichissement des études sur l'innovation », Revue d'économie industrielle, n° 159, pp. 9-20. (CNRS 3) [3^e trimestre 2017]
- LE BAS C., (2017), « Sustainable innovation and frugal innovation: Exploring the relationships between Innovation and sustainability », Revue d'économie industrielle, n° 159, pp. 113-137. (CNRS 3) [3^e trimestre 2017].
- LE BAS C., (2017), « The determinants of cleaner energy innovations of the world's largest firms: the impact of firm learning and knowledge capital », Economics of Innovation and New Technology, vol. 26, n° 4, pp. 311-333, [en collaboration avec P. Laurens, A. Schoen et S. Lhuillery]. (CNRS rang 2, HCERES économie et gestion rang A, FNEGE 2016 rang 3).
- MELIN C., (2017), « Les principaux défis de l'expatriation au féminin », Revue Management & Avenir, n° 95, pp. 57-75. [Septembre 2017] [en collaboration avec M. ATTIA] (CNRS rang 4, FNEGE rang 3).
- NGUYEN P., (2017), « La proximité entre dirigeant et administrateurs peut-elle favoriser la performance de l'entreprise ? », Finance Contrôle Stratégie, vol. 20, n° 4, pp. 1-35 [accès en ligne: <https://journals.openedition.org/fcs/2013>] [en collaboration avec C. Van Appelghem et V. Blum]. (CNRS 3, FNEGE 3).
- QUATTARA S., (2017), « Strategic privatization in a mixed duopoly with a socially responsible firm », Economics Bulletin, vol. 37, n° 3, pp. 2067-2075. (CNRS 3).
- VERNIER M.-F. et TRAN DIEU L., (2017), « La prévention des déchets : une analyse empirique des déterminants du comportement des entreprises », Revue d'économie industrielle, n° 159, pp. 113-137. (CNRS 3)
- VERNIER M.-F. et ZAIDI CHTOUROU S., (2017), « Le management de la légitimité dans le discours : analyse du discours des enseignes spécialisées dans la distribution de produits biologiques », Décisions marketing, n° 86, pp. 67-89. [Avril-Juin 2017] (CNRS 3, FNEGE 3)
- CHASSAGNON V., HANED N. et LE BAS C., (2016), « The determinants of organizational creativity methods: an empirical study based on a French Survey », International Journal of Innovation Management, vol. 20, n° 4, pp. , [HCERES éco et gestion rang C, FNEGE 4, CNRS 4]. [Mai]
- FAGBOHOUN S., (2016), « Innovation frugale, effectuation et fablabs : des pratiques à croiser pour penser l'innovation différemment », Innovation, vol. 2016/3, n° 51, pp. 27-46. (CNRS rang 4, FNEGE 4)
- LE BAS C., (2016), « Frugal innovation, Sustainable innovation, Reverse innovation. Why they look alike? Why they are different? », Journal of Innovation Economics and Management, 2016/3, n° 21, pp. 9-26. [FNEGE 2016 rang 4].
- LE BAS C., (2016), « L'innovation frugale : une nouvelle opportunité pour les économies en développement ? », Mondes en développement, n° 173, pp. 11-28, [janvier-mars] [en collaboration avec B. Haudeville], (CNRS 4, HCERES éco et gestion rang C).
- LE BAS C., (2016), « L'innovation frugale, paradigme technologique naissant ou nouveau modèle d'innovation? », Innovations, vol. 2016/3, n° 51, pp. 10-25, [en collaboration avec B. Haudeville] (CNRS 4, FNEGE rang 4).
- LE BAS C., (2016), « L'innovation inverse : clarification conceptuelle et essai d'évaluation quantitative », Mondes en développement, vol. 2016/1, n° 173, pp. 47-62, [en collaboration avec P. Laurens]. (CNRS 4, HCERES éco et gestion rang C). 1^{er} trimestre 2016
- LE BAS C., (2016), « Les inventeurs prolifiques comme déterminants des performances technologiques des firmes », Innovations, vol. 2016/2, n° 50, pp. 119-141. [FNEGE rang 4, HCERES économie, rang C].
- LE BAS C., (2016), « Méthodes d'appropriation de l'innovation. Le cas d'une PME de télémédecine à l'ère numérique », Revue Française de gestion, vol. 2016/1, n° 254, pp. 129-145, [en collaboration avec B. Szostak], (CNRS 4, FNEGE 2, HCERES B éco et gestion). [Janvier-Février 2016]
- LE BAS C., (2016), « Technological contribution of MNEs to the growing energy greentech sector in the early post-Kyoto period », Environmental Economics and Policy Studies, vol. 18, n° 2, pp. 169-191, [en collaboration avec P. Laurens, A. Schoen et S. Lhuillery] (FNEGE 4, CNRS 4, HCERES éco et gestion C). [Avril]
- LE BAS C., (2016), « The importance and relevance of frugal innovation to developed markets: milestones towards the economics of frugal innovation », Journal of Innovation Economics and Management, 2016/3, n° 21, pp. 3-8. [FNEGE 2016 rang 4].
- LE BAS, (2016), « L'innovation Frugale : signification et frontières d'un concept », Innovations, vol. 2016/3, n° 51, pp. 5-8, [en collaboration avec B. Haudeville] (FNEGE rang 4).
- MELIN C., (2016), « Les relations interorganisationnelles déséquilibrées au sein de l'usine mondiale - Le cas Renault Trucks », Revue Française de Gestion, n° 256, pp. 87-102, [en collaboration avec H. Mayrhofer], (CNRS 4, FNEGE 2, HCERES gestion et éco rang B). [Avril].
- MERCURI CHAPUIS S., (2016), « L'économie collaborative en Suisse romande à l'horizon 2030 : les MOOCs à l'heure de Coursera », Gestion 2000, 2016/5, vol. 34, pp. 55-73. [FNEGE 4] [en collaboration avec T. Gauthier]

ARTICLES DANS D'AUTRES REVUES ET ARTICLES DE PRESSE :

BAILLY-MASSON C., [2017], « Les responsable au plan financier et le management responsable », *Corporate Governance*, 12/2017.

CHASSAGNON V. et CHAPAS B. [2016]. « Pour une rémunération des dirigeants fondée sur le long-termisme », *Les Echos*, 31 mai.

OUVRAGES PUBLIÉS :

LAVORATA L. [Coord.], VERNIER M.-F., GUVIER P., ROBERT-DEMONTROND P., [2016], *Marketing et développement durable. Du distributeur au consommateur*, Economica, collection : « Recherche en gestion », Paris. (Novembre)

CHAPITRES D'OUVRAGES :

FAGBOHOUN S., [2017], « Les mutations dans la société d'aujourd'hui », in *L'entreprise au défi des religions. Faire communauté à l'épreuve du communautarisme*, Younès, M. (dir.), ed. *Chronique Sociale*. (En collaboration avec S. GREVEDON).

MERCURI CHAPUIS S. et GAUTHIER T., [2017], « Lorsque la sécurité et la défense rencontrent l'Internet des objets: entendons ce que 1 000 étudiants suisses ont à dire à ce sujet », in : Q. Ladetto, (coord.), *Defence Future Technologies. What we see on the horizon*, *Research Management and Operations Research*, Armasuisse, Science and Technology, pp. 69-72.

MERCURI CHAPUIS S., [2017], « L'intégration de la norme internationale ISO 26000 par les PME : vers une meilleure appréhension des risques par les acteurs », in : C. Bérard et C. Teyssier, (dir.), *La gestion des risques – Levier de développement des PME et de création de valeur partenariale*, ISTE Editions, pp. 25-41, [en collaboration avec C. DE BOVIS].

FAGBOHOUN S., [2016], « Identité Individuelle et diversité culturelle. Comment faire de la culture d'entreprise un facteur d'engagement performant ? », *Revue Psychanalyse & Management*, n° 05/2015, pp. 131-145.

GAO H., [2016], « Internationalisation par la mobilisation de réseaux et de partenariats : le cas des «Born-Global» françaises dans les marchés émergents », in : C. Martin et J. Marasova, Wolters Kluwer, [ccord.], *Pour une Europe forte, rénover les structures économiques, entrepreneuriales, politiques, territoriales éducatives*, Bratislava, 380 pages, ISBN 978-80-7552-291-7. [En collaboration avec Missoffe C.]

TESSIER N et DAVID P., [2016], « Souffrance paradoxale des sportifs de haut niveau. Introduction à l'épreuve de la souffrance », *Revue Psychanalyse & Management*, n° 05/2015, pp. 71-87.

ZAIDI-CHTOUROU S. et VERNIER M.-F., [2016], « La légitimité des distributeurs spécialisés sur le développement durable », in : LAVORATA L. (coord.), VERNIER M.-F., GUVIER P., ROBERT-DEMONTROND P., [2016], *Marketing et développement durable : du distributeur au consommateur*, Paris, Economica, collection : « recherche en gestion »

COLLOQUES INTERNATIONAUX :

BIRAU M., [2018], « Do "Ugly produce" campaigns help reduce food waste? », *European Social Marketing Conference*, European Social Marketing Association (ESMA), 5 au 7 Septembre, Anvers, Belgique.

BIRAU M., [2018], « The Use of Offensive Language in Social Marketing to Combat Homophobic Language », en collaboration avec Guillaume Arribert, Diane Laloum, Jonatan Santillan Delgado, Mélanie Questnot, Anna Burshich, (étudiants de l'ESDES).

CHALLITA S., [2018], « Diversity in the Banking Sector : Creating an Index for Europe », *International workshop of financial system architecture et Stability (IWSAS) and Research Symposium on Financial Mutuals*, Cass Business School, City University of London, du 9 au 12 Septembre, Londres, Angleterre.

CHAPAS B., [2018], « Les dirigeants sont-ils trop payés ? », *CIG : Conférence Internationale de Gouvernance*, GRM, IAE de Nice et EDHEC, 4 au 5 Juin, Nice Sophia Antipolis, France.

CLIFFT S. [2018], "The digital transformation in B2B marketing and sales", *Annual Academic Poster Symposium*, Cardiff School of management, 9 au 12 mai, Cardiff, Pays de Galles.

CLIFFT S. [2018], « Once upon an Industry : the Value Proposition of Digital Story Telling in Industrial SME Sales and Making Strategies », *The first Global Conference on Creating Value*, De Montfort University, Leicester UK, 23 au 24 Mai, Leicester Royaume-Uni.

DHAOUADI I., EL AKREMI A. [2018], « The Role of Corporate Social Responsibility in the Politization of Multinational Corporations : the Case of the Tunisian Revolution », *78th annual Meeting of the Academy of Management*, Academy of Management (AOM), 10 et 11 Août, Chicago, États-Unis.

- DHAOUADI I., EL AKREMI A., GOND J-P., (2018), « La responsabilité sociale des entreprises multinationales dans un contexte de changement politique radical », 8^e conférence ATLAS-AFMI, Association Francophone de Management International dans le cadre de la semaine du management de la FNEGE, Cité universitaire internationale de Paris, ESP Europe, 21 au 23 Mai, Paris, France
- DHAOUADI I., (2018), « Political Corporate Social Responsibility and the Government of Multinational Corporation », conference EURAM 2018, University of Island, 20 au 23 Juin 2018, Reykjavik, Islande.
- FAGBOHOUN S., (2018), « Decisive avantages from Art and Humaintives : perspectives for creative Management program », The Art of Management Symposium, Cass Business School, 16 au 18 Avril, Londres, Royaume Uni.
- FAGBOHOUN S., (2018), « Fablab interne, management de l'innovation et contexte organisationnel : le cas d'un cabinet de conseil », Conférence RRI (Réseau de Recherche sur l'Innovation), IUT de Nîmes, Université de Montpellier, Forum innovation VII, 4 et 5 Juin, Nîmes, France.
- FAGBOHOUN S., (2018), « Stratégie d'innovation par le Design Thinking et engagement RSE : le cas d'Hutchinson », XXVII^e conférence de l'AIMS-ST AIMS 13 : Trajectoires d'innovation, 6 au 8 Juin, Montpellier Business School, Montpellier, France.
- FAGBOHOUN S., (2018), Animation Atelier : « Religion éthique d'entreprise, vers une définition opérationnelle ? », Colloque : « entreprises, territoires et inter-culturelité », CECR, PLURIEL, Université Catholique de Lyon, 30 mai au 1er juin, Lyon, France. [en collaboration avec D. Coatanéa].
- LE BASC., (2018), « Frugal Innovation as Environmental Innovation », 8^e Forum Innovation, Conférence RRI (Réseau de Recherche sur l'Innovation), 4 et 5 juin, Nîmes, France.
- MELIN C., (2018), « La recherche-Action coopérative, une méthodologie adaptée dans le champ du management international », ATLAS-AFMI, ESCP Europe, FNEGE, Université de Versailles, 21 au 24 Mai, Paris, France.
- MERCURI CHAPUIS S., (2018), « Reach equilibrium for resilience : between proactivity and reactivity in a responsible construction sector », 7th LAEMOS colloquium on : "organizing for resilience scholarship in Unsettled Times", 21 au 27 Mars, Buenos Aires, Argentine.
- OUHADOUCH S., (2018), « Gestion des résultats et caractère familial de la société », CIG : Conférence Internationale de Gouvernance, GRM, IAE de Nice et EDHEC, 4 au 5 Juin, Nice Sophia Antipolis, France.
- FENDRI C. et OUHADOUCH S., (2018), « La gestion des résultats et le changement intergénérationnel », Colloque international ISEOR-AOM, 7 au 8 Juin, Lyon, France.
- QUATTARA S., (2018), « Délégation et RSE dans un oligopole différencié », 58^e colloque de la société canadienne de sciences économiques SCSE, 9 au 11 Mai, Université de Québec à Montréal, Canada.
- TESSIER N., (2018), « Le partenariat entre les entreprises classiques et les entreprises de l'ESS, un support d'innovation sociale en GRH », 29^e congrès de l'AGRH, 29 au 31 Octobre, IAE université Lyon 3, Lyon, France, [en collaboration avec D. PRINCE AGBODJAN].
- VERNIER M.-F., DHAOUADI I. et PRINCE AGBODJAN D., (2018), « La juridicisation de la RSE comme facteur d'innovation managériale : le cas de la Loi sur le devoir de vigilance des entreprises multinationales », XXVII^e conférence de l'AIMS-ST AIMS 13 : Trajectoires d'innovation, 6 au 8 Juin, Montpellier Business School, Montpellier, France.
- DHAOUADI I., (2017), « How multinational Corporation politicize corporate social responsibility to face radical geopolitical changes : the government of shell Tunisia during the revolution », 33rd colloque EGOS (European Group for Organizational Studies), 6 au 8 Juillet, Copenhague, Danemark.
- DHAOUADI I., (2017), « Le rôle politique des entreprises dans la coproduction des normes sociales et environnementales : regards croisés entre économie et gestion », Congrès du RIODD : « Quelles responsabilités pour les entreprises », 19 au 20 Octobre, Université Paris Dauphine, Paris, France.
- DHAOUADI I., (2017), « The role of CRS in the politicization of ONGs : a Governmentality analysis in the context of the Tunisian Revolution », Business and society Research Seminar 2017, IESEG School of Management, 8 au 9 Juin, Lille, France.
- FAGBOHOUN S., (2017), « Disruptive Innovation in Management Education the use of art », The art of management symposium, St John's University, 1^{er} au 2 Novembre, New York, États-Unis.
- FAGBOHOUN S., (2017), « Quand l'agilité permet de renouveler une organisation : le cas d'un cabinet de consulting innovant », Summer school RRI (Réseau de Recherche en Innovation) : « L'innovation agile : quels défis pour les individus, les organisations et les territoires ? », 27 au 29 Août, Nancy, France.
- FAGBOHOUN S., (2017), « Confiance et réflexivité en situation d'altérité. Témoignages de managers d'entreprises internationales », Colloque ADERSE/ Kedge Business School, «Gestion humaniste de la diversité et impact sur la responsabilité sociétale », 6-7 Avril 2017.

- LE BAS C., (2017), « Firm specialisation in clean energy technologies: the influence of path dependence and technological diversification », Conférence Abbé Grégoire : « Innovation Day », CNAM, 27 Mars, Paris France. (En collaboration P. Laurens et S. Lhuillery).
- LE BAS C., (2017), « Sustainable Innovation and Frugal Innovation: exploring the relationships between Innovation and Sustainability », Conférence Abbé Grégoire : « Innovation Day », CNAM, 27 Mars, Paris France.
- LE BAS C., (2017), « Worldwide IP coverage of patented inventions in large pharma firms: to which extent do the internationalisation of R&D and firm strategy matter? », Conférence Abbé Grégoire : « Innovation Day », CNAM, 27 Mars, Paris, France. (En collaboration avec P. Laurens).
- LE BAS C., (2017), Conférence entreprendre et innover, 14 mars, EM Lyon, campus Paris, France.
- MELIN C., (2017), « L'observation participante au sein des recherches-action coopératives », atelier méthodologique de l'AIMS, 23 et 24 Novembre, Nantes, France.
- QUATTARA S., (2017), « Taxe environnementale et incitations managériales dans un duopole mixte », 57^e congrès de la Société Canadienne de Sciences Économiques (SCSE), Université d'Ottawa, 10 au 12 Mai, Ottawa, Canada.
- VERNIER M.-F., (2017), « La co-production contrastée des normes RSE : le cas de la Loi sur le devoir de vigilance des entreprises multinationale », Congrès du RIODD : « Quelles responsabilités pour les entreprises », Université Paris Dauphine, 19 au 20 Octobre, Paris, France.
- BENLTAIFA A., (2016), « Family business governance: Literature review », CIG Montpellier, Conférence international de Gouvernance, 17 au 18 Mai, Montpellier, France.
- CHASSAGNON V. et HANED N., (2016), « Exploring sustainable environmental performance. A case study applied to a French Firm », Transforming the Economy: sustaining Food, Water, Energy and Justice, ISEE, University of the district of Columbia, 26 au 29 Juin 2016, Whashington DC, États-Unis.
- CHASSAGNON V. et HANED N., (2016), « Exploring sustainable environmental performance. A case study applied to a French Firm », Ecological Sustainability : Engineering Change, INRA et ELSEVIER, 29 Août au 1^{er} Septembre, Montpellier, France.
- FAGBOHOUN S., (2016), « Quand l'altérité exige ma réflexivité. Enquête auprès de managers d'entreprises internationales », Colloque : La Fabrique du Manager Réflexif, IP&M, EDHEC Business School, 17 au 18 Novembre, Lille, France.
- HANED N., (2016), organization d'une session spéciale, « Solutions for sustainable environmental performance Ecological », 5th international ECOSummit, « Sustainability : Engineering Change », INRA et ELSEVIER, 29 Août au 1^{er} Septembre, Montpellier, France.
- LE BAS C., (2016), « Technological contribution of MNE's to the growth of energy greentech sector in the early post Kyoto period », 11^{ème} congrès du RIODD, 6 au 8 Juillet, Saint-Étienne, France.
- MELIN C. et ATTIA M., (2016), « Les enjeux de l'expatriation au féminin », 6^è conférence annuelle Atlas-AFMI, IAE de Nice et EDHEC Business School, Sophia-Antipolis, 6 au 8 Juin, Nice, France.
- MERCURI-CHAPUIS S., (2016), « Learning from corporate foundations and their strategic reponses to socially responsible demands », 5th International Conference on Social Responsibility, Ethics and Sustainable Business, Bocconi University, 6 et 7 Octobre, Milan, Italie.
- LE BAS C., MERCURI CHAPUIS S., MATHIEU A. et BERTRAND D., (2016), « Stratégie de RSE et comportement d'innovation, ce que nous disent les données françaises (2010-2012) », Colloque RSE, comportement des entreprises et société, ESDS, The Business School of UCLy, Lyon, France.
- VERNIER M.-F. et ZAIDI-CHTOUROU S., (2016), « Analyse de la perception des consommateurs face aux stratégies de légitimation dans les discours des enseignes spécialisées bio : proposition d'une typologie », 11^{ème} congrès du RIODD, 6 au 8 Juillet, Saint-Étienne, France.

ANNEXE 2 : SÉLECTION DE SUJETS DE MÉMOIRE DE FIN D'ÉTUDES ORIENTÉS RSE

Année	Spécialisation	Directeur d'études	SUJET
2015-16	Achats Internationaux	SANCHEZ, Frédérique	L'innovation collaborative au sein des pôles de compétitivité en France et les nouvelles compétences de l'acheteur.
2015-16	Achats Internationaux	ESCOBAR, Marie-Carmen	L'éthique dans la supply chain textile
2015-16	Achats Internationaux	VERNIER, Marie-France	Lien entre performances économiques et Supply Chain dans l'industrie du textile durable.
2015-16	Achats Internationaux	AUDINO, Olivier	L'impact des différences culturelles sur le sourcing et l'appel d'offres.
2015-16	Audit & Finance	BARDOUX, Céline	Quelles sont les conséquences et les retombées financières du développement des énergies marines renouvelables
2015-16	Audit & Finance	MARTIN, Chantal	La finance au service du climat : les investisseurs institutionnels sont-ils la clé dans la lutte du réchauffement climatique ?
2015-16	Développer et Entreprendre	MELIN, Christopher	Le processus d'internationalisation des entreprises de l'économie collaborative au Brésil
2015-16	Développer et Entreprendre	JULIENNE, Audrey	La nouvelle place des seniors dans la stratégie des entreprises
2015-16	Développer et Entreprendre	VILAINE, Laurent	La société française et l'entrepreneuriat social
2015-16	Développer et Entreprendre	VERNIER, Marie-France	Le management des travailleurs handicapés
2015-16	Développer et Entreprendre	RACLOZ, Stéphane	De la création d'entreprise à la qualité de vie au travail
2015-16	Développer et Entreprendre	SERVANT VOLQUIN, Laura	Les nouveaux outils marketing développés par les entreprises pour devenir une marque puissante et durable.
2015-16	Développer et Entreprendre	GILORMINI, Patrick	La motivation dans les sociétés coopératives et participatives
2015-16	Expertise et Contrôle - Alternance	VALLAT, Yves	La gestion de trésorerie d'une entreprise de recyclage et valorisation des déchets.
2015-16	Finance & Marché	TRAN DIEU, Linh	Performance des investissements socialement responsables en reprise boursière
2015-16	Finance & Marché	CAMUS, Jérémy	Quel est l'impact de la microfinance sur la pauvreté dans les pays sous-développés
2015-16	Finance & Marché	PLANAT, Eric	Les fonds ISR au sein de la gouvernance d'entreprise : une politique d'engagement actionnarial
2015-16	Finance & Marché	FENDRI, Chamsa	Les mesures favorisant l'évolution des marchés et de la gouvernance des entreprises vers une économie responsable réussissent-elles à s'implanter ?
2015-16	Risques Internationaux	GROLIER, Jean Philippe	Les enjeux de l'industrie agro-alimentaire. Les dangers de la composition des produits agro-alimentaires pour la santé.
2015-16	Marketing Communication Ventes	VERNIER, Marie-France	Les stratégies à adopter sur le marché des cosmétiques biologiques.
2015-16	Marketing Communication Ventes	SERVANT VOLQUIN, Laura	Positionnement marketing & communication publicitaire, en quoi est-ce une bonne stratégie pour une entreprise de faire appel aux œuvres
2015-16	Marketing Communication Ventes	SANREY-CLIFFT, Sarah	Le produit-partage : une relation triadique gagnante ?
2015-16	Marketing Communication Ventes	SANREY-CLIFFT, Sarah	Dans quelle mesure le marketing durable permet-il aux entreprises de cosmétiques d'accroître leur valeur de marque
2015-16	Marketing Communication Ventes	GAUTROT, Fabienne	Les formes alternatives de distribution, une option crédible pour ne plus dépendre des gms ?
2015-16	Marketing Communication Ventes	SANREY-CLIFFT, Sarah	Les entreprises peuvent-elles faire des donnes de leurs utilisateurs un business tout en respectant l'éthique de ces derniers
2015-16	Marketing Communication Ventes	GAUTROT, Fabienne	Intégration de la notion RSE dans le marketing sensoriel
2015-16	Marketing Communication Ventes	BEZES, Christophe	La vente en ligne des produits du terroir
2015-16	Marketing Communication Ventes	DUNCAN, Anne-Laure	Comment l'innovation Frugale peut-elle permettre aux constructeurs automobiles de s'implanter dans les pays émergents ?
2015-16	Marketing Communication Ventes	BODIAN, Lamine	Quel est l'impact d'une chaîne d'approvisionnement durable sur la stratégie achat d'une entreprise industrielle ?
2015-16	Management & Stratégie de l'Entreprise	VERNIER, Marie-France	De quelle façon appréhender et prévenir les impacts liés au changement dû à la restructuration de l'entreprise
2015-16	Management & Stratégie de l'Entreprise	HOTZAU, Alain	L'émergence du green marketing met-elle en danger le sport automobile ?
2015-16	Management & Stratégie de l'Entreprise	MELIN, Christopher	Management interculturel : Comment optimiser et pérenniser une politique de management performante et soucieuse du local ?
2015-16	Management & Stratégie de l'Entreprise	VERNIER, Marie-France	La motivation et le bien-être des salariés : quels enjeux ?
2015-16	Management & Stratégie de l'Entreprise	CHAPAS, Benjamin	En quoi les mentalités conditionnent-elles la place des femmes en entreprise en France ?
2015-16	Management & Stratégie de l'Entreprise	WENGER, Florence	L'impact du discours commercial sur la transition énergétique.
2015-16	Management & Stratégie de l'Entreprise	GILORMINI, Patrick	Le rôle de la RSE dans la transmission et la reprise d'une entreprise familiale.
2015-16	Management & Stratégie de l'Entreprise	PRETET, Philippe	Le burn out : entre méconnaissance, diversité des facteurs et multiplicité des acteurs, quelle prévention face au burn out ?

2015-16	Management & Stratégie de l'Entreprise	TRAN DIEU, Linh	L'impact du management sur la motivation des salariés
2015-16	Management & Stratégie de l'Entreprise	LONS, Virginie	Au vue des tendances sociétales en consommation alimentaire, dans quelle mesure le marketing de "l'alimentation santé" peut-il influencer le comportement alimentaire des consommateurs. Entre le corps et l'esprit, lequel nourrir en premier ?
2015-16	Management & Stratégie de l'Entreprise	VIVEL, Christel	Développement durable : les normes ISO participent-elles à la mutation écologique de notre industrie ?
2015-16	Management & Stratégie de l'Entreprise	WENGER, Florence	Les formateurs internes dans la formation en entreprise. Application à l'entreprise Biomérieux
2015-16	Ressources Humaines	WENGER, Florence	"Les aidants salariés" dans le contexte actuel, que peuvent mettre les entreprises en place afin d'aider et d'accompagner leurs salariés aidants ?
2015-16	Ressources Humaines	WENGER, Florence	Enjeux et pratiques d'accompagnement suite à un accident du travail ou une maladie professionnelle. Etude Leroy Merlin
2015-16	Ressources Humaines	PRETET, Philippe	Le syndrome du survivant dans les réorganisations : mythe ou réalité ?
2015-16	Ressources Humaines	TESSIER, Nathalie	Le management au féminin
2015-16	Ressources Humaines	TULOUP, Hervé	Comment une entreprise peut-elle favoriser le bien-être au travail afin d'améliorer sa performance
2015-16	Ressources Humaines	TULOUP, Hervé	La prise de responsabilité de la génération Y va-t-elle refonder le management des ressources humaines dans les entreprises encore dominée par la génération X ?
2015-16	Ressources Humaines	ROUANOUX, Bertrand	L'emploi en entreprise ordinaire des personnes autistes.
2015-16	Ressources Humaines	WENGER, Florence	Comment améliorer les relations entre les services de santé au travail et la Direction des RH ?
2015-16	Ressources Humaines	WENGER, Florence	La rémunération est-elle le seul facteur de motivation au travail pour les ouvriers de la logistique
2015-16	Ressources Humaines	TESSIER, Nathalie	Le recrutement et la fidélisation des coordinateurs / managers expatriés dans les organisations Non Gouvernementales humanitaires d'urgences.
2015-16	Ressources Humaines	TESSIER, Nathalie	Intégration et montée en compétences : secteur du commerce et de l'entretien des véhicules particuliers
2015-16	Ressources Humaines	GILORMINI, Patrick	Les enjeux de la gestion des RH dans les SCOP
2015-16	Diplôme MIBA	DUNCAN, Anne-Laure	Influence of Culture on Organic Food Consumption
2015-16	Diplôme MIBA	DUNCAN, Anne-Laure	Social-Economic Position of Women in the Czech Republic

Année	Spécialisation	Directeur d'études	SUJET
2016-17	Audit & Finance	CHAPAS, Benjamin	Responsabilité Sociétale des entreprises et relations fournisseurs, au sein de l'industrie aéronautique.
2016-17	Audit & Finance	DUVAL, Caroline	Mécénat culturel et stratégie des entreprises
2016-17	Audit & Finance	FENDRI, Chamsa	Comment analyser la performance des organisations à but non lucratif du secteur de l'aide humanitaire ? l'exemple de CARE France, une ONG française.
2016-17	Audit & Finance	FENDRI, Chamsa	Disparités des performances économiques des exploitations agricoles biologiques et conventionnelles spécialisées en grandes cultures.
2016-17	Développer et Entreprendre	SUISSA, Daniel	La reprise d'entreprise dans le domaine agricole.
2016-17	Développer et Entreprendre	SUISSA, Daniel	Le pilotage stratégique de la RSE en entreprise.
2016-17	Développer et Entreprendre	SANREY-CLIFFT, Sarah	Les femmes entrepreneures et la révolution digitale
2016-17	Développer et Entreprendre	CHAPAS, Benjamin	Développement durable et restauration collective.
2016-17	Développer et Entreprendre	EMINET, Aurélien	La motivation des bénévoles dans les structures associatives à but social.
2016-17	Développer et Entreprendre	RUSSELL, David	Les modèles économiques alternatifs à la grande distribution.
2016-17	Développer et Entreprendre	TESSIER, Nathalie	L'accompagnement du senior dans l'entrepreneuriat
2016-17	Développer et Entreprendre	DUPUY, Sven	La Responsabilité Sociétale des entreprises chez les Petites et Moyennes Entreprises.
2016-17	Développer et Entreprendre	PIQUET, Emmanuelle	L'impact de la psychologie individuelle sur la transmission de l'entreprise familiale.
2016-17	Développer et Entreprendre	GAY, Claudine	Les plateformes bifaces issues de l'économie collaborative : analyse de la phase d'amorçage et ses facteurs de réussite.
2016-17	Développer et Entreprendre	GILORMINI, Patrick	La motivation au travail dans le secteur de l'économie sociale et solidaire.
2016-17	Développer et Entreprendre		Le social business et les grands groupes : de l'ignorance à la co-construction.
2016-17	Développer et Entreprendre	VILAINE, Laurent	Quelles pratiques managériales doivent être privilégiées afin d'instaurer une politique d'autonomie au sein d'une équipe de travail ?
2016-17	Développer et Entreprendre	MELIN, Christopher	Génération Y : Aspirations et facteur de motivation en entreprise.
2016-17	Développer et Entreprendre	GILORMINI, Patrick	La responsabilité sociale des entreprises, levier d'innovation.
2016-17	Expertise et Contrôle	LEGAY, Marie-Noëlle	La mesure de la performance d'une association à vocation sociale.

2016-17	Expertise et Contrôle	VALLAT, Yves	La responsabilité sociétale des entreprises : une obligation de transparence croissante
2016-17	Finance et Marchés	BRUNEL, Magdalena	Existe-t-il un lien de cause à effet entre le niveau de satisfaction des employés et la performance financière des entreprises, faisant de la satisfaction un actif intangible ?
2016-17	Finance et Marchés	PLANAT, Éric	Quelle part représente le capital humain dans la valorisation d'une Startup en amorçage ?
2016-17	Finance et Marchés	GRIETTE, Éric	Les fonds ISR ont-ils une meilleure performance que les fonds classiques
2016-17	Finance et Marchés	MARTIN, Chantal	Financement de l'innovation : un levier de compétitivité économique pour l'Etat sur la scène internationale.
2016-17	Finance et Marchés	LABIDI, Oussama	La performance des entreprises face à l'environnement.
2016-17	International Risks Management	BODIAN, Lamine	L'investissement socialement responsable prend-il en compte les risques sur le long terme, ou n'est-il qu'une démarche éthique pour certains, et commerciale pour d'autres ?
2016-17	International Supply Chain Management	BODIAN, Lamine	L'expatriation et le défi des différences culturelles : Le cas de l'expatriation des français aux USA.
2016-17	International Supply Chain Management	BODIAN, Lamine	Has it become essential for companies to invest in social sustainability in order to remain attractive on the market for employees?
2016-17	International Supply Chain Management	CHAPAS, Benjamin	Responsabilité sociétale des Entreprises et Humanitaire : Enjeux et applications au sein des FMN
2016-17	International Supply Chain Management	AUDINO, Olivier	Le risque de corruption pour les PME Françaises en Russie
2016-17	International Supply Chain Management	AUDINO, Olivier	L'optimisation des performances des grandes entreprises par la mise en place des achats responsables.
2016-17	International Supply Chain Management	VERNIER, Marie-France	Ethical procurement practices when sourcing in China: Dream or Reality?
2016-17	International Supply Chain Management	BODIAN, Lamine	Le transport de fret ferroviaire durable.
2016-17	Marketing and Digital Business	DUPUY, Sven	Foot business, enjeux économiques et éthique, quel modèle stratégique adopter ?
2016-17	Marketing and Digital Business	GILORMINI, Patrick	La place des fondations dans le marketing de la marque.
2016-17	Marketing and Digital Business	MELIN, Christopher	Le digital peut-il sauver le commercial B2B ?
2016-17	Marketing and Digital Business	SERVANT VOLQUIN, Laura	Les nouvelles tendances de consommation telles que le bio et le Made in France peuvent-elles participer à un rééquilibrage des pouvoirs de négociation entre la grande distribution et ses fournisseurs ?
2016-17	Marketing and Digital Business	SANREY-CLIFFT, Sarah	Les nouvelles pratiques marketing des marques de luxe face à la digitalisation et la société.
2016-17	Marketing and Digital Business	CHAPAS, Benjamin	Les impacts du marketing durable sur la communication.
2016-17	Marketing and Digital Business	FAGBOHOUN, Sandra	Comment comprendre et optimiser les particularités des digital natives dans le monde du travail ?
2016-17	Marketing and Digital Business	SERVANT VOLQUIN, Laura	Pourquoi et comment intégrer l'Inbound marketing dans sa stratégie marketing B2C pour engager et fidéliser ses consommateurs ?
2016-17	Marketing and Digital Business	SANREY-CLIFFT, Sarah	Quels sont les influences du digital en tant qu'innovation marketing sur le monde du tourisme, plus spécifiquement appliqué aux hébergements touristiques et comment l'utiliser à bon escient ?
2016-17	Marketing and Digital Business	GAUTROT, Fabienne	L'impact du digital sur le marketing expérientiel dans le cadre de l'animation des ventes.
2016-17	Marketing and Digital Business	LARIVAILLE, Aline	Hôtellerie de luxe : l'influence du digital sur l'expérience client.
2016-17	Marketing and Digital Business	FAGBOHOUN, Sandra	Exploration du comportement du consommateur et mesure des stratégies marketing dans sa décision d'achat de cosmétiques naturels.
2016-17	Marketing and Digital Business	SERVANT VOLQUIN, Laura	Le rôle de l'innovation dans le sport.
2016-17	Marketing and Digital Business	VERNIER, Marie-France	Le référentiel des 17 objectifs de développement durable pour dynamiser la communication RSE envers le grand public.
2016-17	Marketing and Digital Business	SERVANT VOLQUIN, Laura	Renforcement de la confiance dans l'achat impliquant
2016-17	Marketing and Digital Business	SERVANT VOLQUIN, Laura	Quel(s) levier(s) actionner pour communiquer de manière responsable auprès des enfants ?
2016-17	Marketing and Digital Business	VERNIER, Marie-France	Les enjeux des produits de beauté bio : quelle stratégie marketing ?
2016-17	Management & Stratégie d'Entreprise	VILAINE, Laurent	Comment pallier les insuffisances opérationnelles et fonctionnelles des associations : Le cas du secours populaire français.
2016-17	Management & Stratégie d'Entreprise	RACLOZ, Stéphane	Dématérialisation et technologies sont-elles l'avenir de la formation ou présentent-elles un risque pour la qualité de l'enseignement et les rapports humains qui en découlent ?
2016-17	Management & Stratégie d'Entreprise	VIVEL, Christel	Gérer la transition managériale lors de la reprise d'une entreprise

2016-17	Management & Stratégie d'Entreprise	VIVEL, Christel	L'utilisation massive d'énergies renouvelables grâce aux réseaux de chaleur urbains est-elle possible dans le contexte énergétique actuel ?
2016-17	Management & Stratégie d'Entreprise	DUPUY, Sven	Le management de crise chez Volvo Trucks Lyon durant les plans de sauvegarde de l'emploi (PSE), 2014-2015
2016-17	Management & Stratégie d'Entreprise	DE GASQUET, Cyril	L'Intelligence émotionnelle dans le processus de recrutement.
2016-17	Management & Stratégie d'Entreprise	GAY, Claudine	Les impacts des plateformes collaboratrices sur internet sur notre société.
2016-17	Management & Stratégie d'Entreprise	VERNIER, Marie-France	Enjeux et difficultés de la viticulture biodynamique en vallée du Rhône.
2016-17	Management & Stratégie d'Entreprise	TESSIER, Nathalie	Les relations intergénérationnelles
2016-17	Management & Stratégie d'Entreprise	GUIDOUM, Kamel	La démocratie participative
2016-17	Management & Stratégie d'Entreprise	MARTIN, Chantal	L'innovation IT au service de la performance humaine et collective.
2016-17	Management & Stratégie d'Entreprise	VERNIER, Marie-France	L'alternance, une opportunité pour chacune de ses parties prenantes ?
2016-17	Management & Stratégie d'Entreprise	PRETET, Philippe	Le management du changement : le cas d'un domaine viticole en conversion BIO.
2016-17	Management & Stratégie d'Entreprise	GAY, Claudine	L'apprentissage informel en milieu professionnel : quelles sont les motivations et les bonnes pratiques ?
2016-17	Management Stratégique des RH	GILORMINI, Patrick	La motivation des employés au sein des différentes structures de l'économie sociale et solidaire.
2016-17	Management Stratégique des RH	MICHEL, Anne	L'épanouissement au travail au travers de son projet professionnel.
2016-17	Management Stratégique des RH	CHAPAS, Benjamin	La libération des styles de management : quels défis l'entreprise libérée pose-t-elle aux sociétés de demain et quelles avancées pour le bonheur des salariés et leur engagement ?
2016-17	Management Stratégique des RH	MICHEL, Anne	A quoi ressemblera le recrutement de demain ?
2016-17	Management Stratégique des RH	MOURRE, Céline	Comment la nouvelle génération bouscule et réinvente les codes du management dans les moyennes et grandes entreprises dans le secteur du commerce et de la vente ?
2016-17	Management Stratégique des RH	VIVEL, Christel	L'impact des TIC sur la conciliation vie privée-vie professionnelle des cadres : le télétravail comme solution ?
2016-17	Management Stratégique des RH	WENGER, Florence	L'évolution des métiers face à l'automatisation et à l'informatisation
2016-17	Management Stratégique des RH	ROUANOUX, Bertrand	La gestion des conflits interpersonnels en entreprise.
2016-17	Management Stratégique des RH	MELIN, Christopher	Etat des lieux sur l'homophobie au travail.
2016-17	Management Stratégique des RH	TESSIER, Nathalie	L'impact des espaces de travail sur les collaborateurs.
2016-17	Management Stratégique des RH	PRETET, Philippe	La modernisation du dialogue social : mythe ou réalité ?
2016-17	Management Stratégique des RH	TESSIER, Nathalie	Les jeunes diplômés des quartiers défavorisés et l'entreprise, une incompréhension mutuelle.
2016-17	Master of International Business Administration	BODIAN, Lamine	The Renewable Energy Situation in Tajikistan by 2020 and Lessons from Norway's renewable energy strategies opportunities - Challenges - Solutions
2016-17	Master of International Business Administration	BODIAN, Lamine	Young leadership in the International environment

Année	Spécialisation	Directeur d'étude	SUJET
2017-18	Audit & Finance	FENDRI, Chamsa	La particularité des entreprises agro-alimentaires françaises - La transmission d'entreprises familiales
2017-18	Audit & Finance	GASCON, Olivier	L'impact de la mobilité internationale dans l'audit du cycle personnel.
2017-18	Audit & Finance	EMINET, Aurélien	Les motivations des entrepreneurs et le financement de leurs projets.
2017-18	Développer et Entreprendre	AUDUREAU, Sylvain	Comment dépasser les craintes, la peur de l'échec et se servir des échecs pour la création d'entreprise en France ?
2017-18	Développer et Entreprendre	MELIN, Christopher	Comment peut-on développer le triptyque de compétences "Leadership - Prise d'initiative - Adaptabilité" dans les entreprises ?
2017-18	Développer et Entreprendre	VERNIER, Marie-France	Quels modèles économiques permettent de mettre à disposition des produits qui s'inscrivent dans la durée ?
2017-18	Développer et Entreprendre	TESSIER, Nathalie	Pourquoi les modèles managériaux innovants permettent-ils de favoriser la QVT et la performance en entreprise ?
2017-18	Développer et Entreprendre	MELIN, Christopher	L'interculturalité lors de fusions-acquisitions
2017-18	Développer et Entreprendre	COLLIERE, Marie-Christine	Entrepreneuriat féminin dans les secteurs d'innovation en France
2017-18	Développer et Entreprendre	CHAPAS, Benjamin	Est-ce que le secteur des télécommunications favorise la lutte contre la pauvreté sur le marché Bottom of Pyramid Kenyan ?
2017-18	Développer et Entreprendre	ZAIDI-CHTOUROU, Sabrina	L'impact de la digitalisation des entreprises sur la relation client.

2017-18	Développer et Entreprendre	MOURRE, Céline	En quoi le management collaboratif contribue au développement d'une entreprise ?
2017-18	Digital Communication	LABETA, Anne-Sophie	La maîtrise de l'information au temps du web participatif.
2017-18	Digital Communication	ZAIDI-CHTOUROU, Sabrina	L'avenir des agences immobilières face à la digitalisation.
2017-18	Digital Communication	SANREY-CLIFFT, Sarah	L'impact des réseaux sociaux sur le rapport à la perfection des jeunes filles de 9 à 14 ans.
2017-18	Expertise et Contrôle	BAILLY MASSON, Claude	Le financement de l'innovation dans l'économie du numérique : Une réflexion stratégique et un montage spécifique.
2017-18	Expertise et Contrôle	BAILLY MASSON, Claude	La société coopérative d'intérêt collectif : la structure comptable.
2017-18	Finance et Marchés	EMINET, Aurélien	Les femmes dans la gouvernance d'entreprise.
2017-18	Finance et Marchés	MOULIN, Armelle	RGPD : Contrainte ou opportunité pour le monde bancaire.
2017-18	Finance et Marchés	EMINET, Aurélien	l'actionariat salarié dans les entreprises familiales, un réel facteur de performance ?
2017-18	Finance et Marchés	TRAN DIEU, Linh	L'impact des Directives GBP et CBS sur le spread des Green Bonds Européens
2017-18	International Supply Chain Management	GILORMINI, Patrick	Collaborations en matière de logistique pour les PME françaises de l'agroalimentaire afin d'améliorer leur impact économique social et environnemental.
2017-18	International Supply Chain Management	GAO, Huiyi	Une orientation responsable des achats peut-elle avoir un impact positif sur l'ensemble des parties prenantes ?
2017-18	International Supply Chain Management	BODIAN, Lamine	Les stratégies de sécurisation de l'approvisionnement en terres rares dans le secteur des technologies vertes.
2017-18	Marketing & Sales Development	HOTZAU, Alain	Le marketing & l'éthique.
2017-18	Marketing & Sales Development	HOTZAU, Alain	Les secteurs de l'immobilier et de l'hôtellerie face au marché de l'hébergement collaboratif représenté par Airbnb,
2017-18	Marketing & Sales Development	ZAIDI-CHTOUROU, Sabrina	Marketing durable & comportements des consommateurs.
2017-18	Marketing & Sales Development	VERNIER, Marie-France	Il était une fois le storytelling au service des fondations reconnues d'utilité public
2017-18	Marketing & Sales Development	HOTZAU, Alain	Limite éthique et impact du marketing sensoriel.
2017-18	Marketing & Sales Development	SANREY-CLIFFT, Sarah	Comment l'économie collaborative a-t-elle bouleversé le marché français en remettant en cause les modèles d'entreprises classiques.
2017-18	Marketing & Sales Development	CLIFFT, Sarah	Les enjeux de la commercialisation de produits alimentaires issus de l'agriculture biologique sur des circuits de grande distribution.
2017-18	Marketing & Sales Development	SERVANT VOLQUIN, Laura	La perception des consommateurs face aux produits "sans" : simple tendance ou réelle opportunité de marché ?
2017-18	Marketing & Sales Development	LONS, Virginie	En quoi les crises alimentaires ont-elles modifié le comportement des consommateurs et par conséquent la chaîne de valeur de la filière agroalimentaire ?
2017-18	Marketing & Sales Development	SERVANT VOLQUIN, Laura	L'impact du trade marketing en magasin alimentaire physique face à la croissance du e-commerce.
2017-18	Master 2 - Marketing & Sales Development	SERVANT VOLQUIN, Laura	La perception des consommateurs face au déploiement des marques Bio en grande distribution.
2017-18	Marketing & Sales Development	SERVANT VOLQUIN, Laura	Mode éthique face à la mode polluante, comment faire évoluer le secteur ?
2017-18	Management & Stratégie d'Entreprise	CHAPAS, Benjamin	Entreprises libérées et résistances au changement organisationnel.
2017-18	Management & Stratégie d'Entreprise	OUATTARA, Kadohognon Sylvain	Dans quelle mesure la digitalisation modifie le processus de recrutement ?
2017-18	Management & Stratégie d'Entreprise	MERCURI CHAPUIS, Sylvaine	Des moyens d'action pour lutter contre l'absentéisme.
2017-18	Management & Stratégie d'Entreprise	BOS, Céline	Stratégie de développement d'une start up dans le milieu du SIRH
2017-18	Management & Stratégie d'Entreprise	VIVEL, Christel	Le flexitarisme, une mode ou un véritable mode de consommation ? Cas Triballat Noyal
2017-18	Management & Stratégie d'Entreprise	OUATTARA, Kadohognon Sylvain	Lien entre responsabilité sociétale des entreprises (RSE) & performance.
2017-18	Management & Stratégie d'Entreprise	HOTZAU, Alain	Le bénévolat au sein de l'évènement sportif.
2017-18	Management & Stratégie d'Entreprise	TESSIER, Nathalie	Dans quelle mesure le sport constitue-t-il un nouveau facteur de lutte contre les risques psychosociaux au travail ?
2017-18	Management & Stratégie d'Entreprise	BOS, Céline	L'éthique professionnelle
2017-18	Management & Stratégie d'Entreprise	WENGER, Florence	Favoriser le recrutement des femmes dans un milieu industriel : le cas CNR
2017-18	Management & Stratégie d'Entreprise	VERNIER, Marie-France	La gestion des Biodéchets : Enjeux économiques ou environnementaux.

2017-18	Management & Stratégie d'Entreprise	DAVID, Patricia	La parité des genres dans les métiers ingénieurs en entreprise.
2017-18	Management & Stratégie d'Entreprise	TESSIER, Nathalie	Intégration et Fidélisation. Le turn-over dans le secteur de l'informatique.
2017-18	Management & Stratégie d'Entreprise	LOREL, Benoît	L'impact et les conséquences de l'émergence des réseaux sociaux sur le recrutement des 18-25 ans en France.
2017-18	Management & Stratégie d'Entreprise	WENGER, Florence	Recrutement : l'étude d'une fonction sinistrée qui devient prometteuse.
2017-18	Management Stratégique des RH	WENGER, Florence	Entre digital et intergénération : les nouveaux enjeux du service ressources humaines.
2017-18	Management Stratégique des RH	MELIN, Christopher	Favoriser le bien-être au travail à travers la pratique d'une activité physique ou sportive.
2017-18	Management Stratégique des RH	FERLIN, Marion	L'évolution de la fonction RH dans l'accompagnement du changement en entreprise.
2017-18	Management Stratégique des RH	WENGER, Florence	Le rôle du manager dans la motivation des collaborateurs à bas niveaux de qualification.
2017-18	Management Stratégique des RH	DAVID, Patricia	Le harcèlement sexuel au travail.
2017-18	Management Stratégique des RH	TESSIER, Nathalie	L'impact du Digital sur la Formation Professionnelle
2017-18	Management Stratégique des RH	TESSIER, Nathalie	Qualité de vie au travail dans le secteur du service à la personne.
2017-18	Management Stratégique des RH	MICHEL, Anne	L'intelligence artificielle et la performance RH
2017-18	Management Stratégique des RH	CHAPAS, Benjamin	Les risques psychosociaux chez les surveillants pénitentiaires.